

---

---

## 著作権と補償について

---

---

このマニュアルに記載されている内容は、将来予告なく変更される場合があります。本マニュアル内で起こりうる誤りに対し責任、義務を遂行しない一部の小売業者の委託は代表していません。

本製品の特定用途への適用、品質、または商品価値に関して、明示の有無に関わらず、いかなる保証も行いません。このマニュアルや製品上の表記に誤りがあったために発生した、直接的、間接的、特殊な、また偶発的なダメージについて、いかなる保証も行いません。

このマニュアルに記載されている製品名は識別のみを目的としており、商標および製品名またはブランド名の所有権は各社にあります。

このマニュアルは国際著作権法により保護されています。本書の一部または全部を弊社の文書による許可なく複製または転用することは禁じられています。

オーディオカードを正しく設定しなかったことが原因で発生した故障については、弊社では一切の責任を負いかねます。

---

---

---

---

---

---

# ABIT Home Theater AU10

## 5.1 チャンネルオーディオカード ユーザーマニュアル

### 目次

---

<b>第 1 章</b>	<b>はじめに.....</b>	<b>1-1</b>
1-1.	主な機能.....	1-1
1-2.	機能と長所.....	1-2
1-3.	パッケージリスト.....	1-3
<b>第 2 章</b>	<b>ハードウェアのインストール.....</b>	<b>2-1</b>
2-1.	カードのレイアウト.....	2-1
2-2.	コネクタとヘッダー.....	2-2
2-3.	カードのインストール.....	2-3
<b>第 3 章</b>	<b>ドライバのインストール.....</b>	<b>3-1</b>
3-1.	WINDOWS 98/ME.....	3-1
3-2.	WINDOWS 2000.....	3-3
3-3.	WINDOWS XP.....	3-6
<b>第 4 章</b>	<b>ユーティリティのセットアップ.....</b>	<b>4-1</b>
4-1.	WINDVD.....	4-1
4-2.	WINRIP.....	4-7
4-3.	YAMAHA SOFTSYNTHESIZER.....	4-15
4-4.	DIRECTX.....	4-19
<b>付録 A</b>	<b>製品に関する FAQ.....</b>	<b>A-1</b>
<b>付録 B</b>	<b>テクニカルサポートの受け方.....</b>	<b>B-1</b>



---

## 第 1 章 はじめに

---

ABIT Home Theater AU10 オーディオカードをお買い上げ頂きありがとうございます。本製品は非常に高性能な 3D オーディオカードです。本章では主な機能、機能と長所、パッケージ内容について説明します。

### 1-1. 主な機能

---

- ForteMedia FM801-AU オーディオコントローラ
- 5.1 チャンネル出力
- PCI 2.1 準拠
- MPEG-II ソフト対応
- Microsoft® DirectSound and MMSYSTEM 準拠
- 128-voice Software WaveTable Synthesizer サポート
- 高性能な 3D サラウンドオーディオサポート
- Creative Environmental Audio (EAX), A3D 1.0 ゲームタイトル互換
- ネイティブ DOS ゲームをエミュレーションソフトウェアなしでサポート
- アナログ/デジタルジョイスティックインターフェース
- レガシーオーディオ互換
- Hardware Sound Blaster Pro 互換
- AdLib 対応 Music Synthesizer
- MPU401 UART モデル MIDI インターフェース

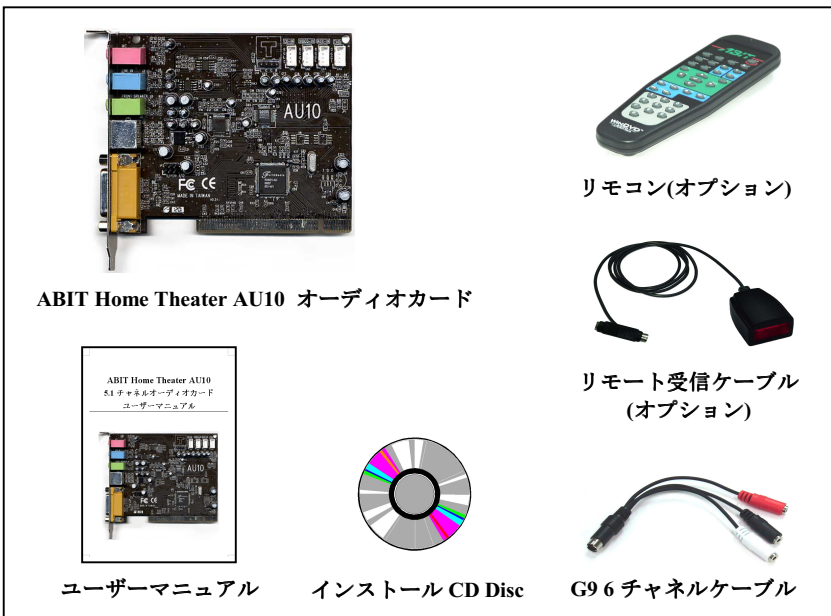
## 1-2. 機能と長所

機能	長所
Yamaha XG	CD オーディオに匹敵する高音質 豊かなサウンドと多彩な効果を持つ XG フォーマットをサポート ダイナミックフィルタにより音源の細かなニュアンスまで再現 MIDI とオーディオの同時再生も可能
WinDVD	WinDVD はソフトウェア DVD デコーダ/プレーヤーで、PC での DVD 再生に対する増大する需要に対応しています。このソフトウェア DVD デコーダ/プレーヤーには、内蔵 MPEG1 と MPEG2 ファイル再生、パワフルな VCD 2.0 プレーヤー、MP3 オーディオファイル、SVCD 再生が含まれています。Dolby AC-3 と DTS デコーディング機能は、6 チャンネル出力をサポートします。
リモコンキット	世界初の完全リモコン操作により、リラックスして DVD や 5.1 チャンネルデジタル出力をお楽しみ頂けます。通常の TV のリモコンなどとまったく同じように、見たいもの、聴きたいものを座ったままで選択できます。 リモコンは PowerPoint プレゼンテーションのコントローラとしてもお使いいただけます。
クリアなサウンド	デジタルコントローラ(FM801)と CODEC (AC'97)を分離することで、最高の再生/録音パフォーマンスを発揮します。
音符に忠実なサウンド再生	WAVE テーブルシンセサイザーソフト (音楽シンセサイザーエンジン) に対応。
WinRip™	MP3、MP2、WAVE、MIDI、および Abit の 5.1 チャンネル再生デバイス用 Audio CD 形式など、現在販売されているすべてのオーディオ形式に対する完全なオーディオ再生とレコーディング環境を提供します。
3D サラウンドサウンド	Q3D は Qsound が開発した 3D サラウンドサウンドアルゴリズムです。これを活用することにより、2 台のスピーカーシステムをフルサラウンド音源としてシミュレートします。このドライバは、Microsoft® ダイレクトサウンドや 3D ゲームにも対応しています。したがって、このドライバをインストールすることによって、AU10 PCI オーディオカードで 3D サラウンドオーディオをフルに利用したゲームをお楽しみいただけます。

### 1-3. パッケージリスト

ABIT Home Theater AU10 オーディオカードには以下のアイテムが同梱されています。

- ☑ (1) ABIT Home Theater AU10 オーディオカード
- ☑ (1) G9 6 チャンネルケーブル  
赤ジャック: フロントスピーカーに接続  
白ジャック: リアスピーカーに接続  
黒ジャック: センタースピーカー/サブウーハーに接続
- ☑ (1) リモコン (オプション)
- ☑ (1) リモート受信ケーブル (オプション)
- ☑ (1) ユーザーマニュアル
- ☑ (1) ABIT Home Theater AU10 オーディオカードインストール CD Disc。



☑ 1-1. ABIT Home Theater AU10 オーディオカードのパッケージリスト

**注記**

ABIT Home Theater AU10 オーディオカードに同梱されているべきアイテムが不足していないこと、また損傷がないことをご確認ください。万一不足アイテムや損傷が見つかった場合は、直ちに本製品をお買い上げになったショップへお知らせください。



## 第2章 ハードウェアのインストール

ABIT Home Theater AU10 オーディオカードは簡単にインストールすることができます。カードをマザーボードの空き PCI スロットへ差し込み、バックパネルに固定するだけ完了です。

### 2-1. カードのレイアウト

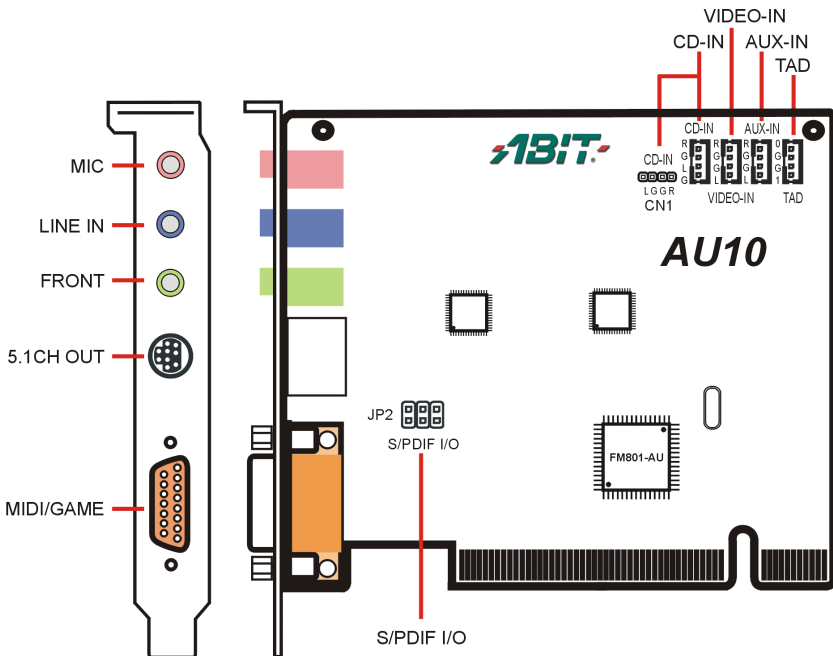


図 2-1. ABIT Home Theater AU10 オーディオカードの接続図

## 2-2. コネクタとヘッダー

- **MIC:** マイクへ接続
- **LINE IN:** 外部オーディオソースへ接続
- **FRONT:** 2スピーカーシステムへ接続
- **5.1CH OUT:** 6スピーカーオーディオシステムへ接続
- **MIDI/GAME:** MIDI プレーヤー/ジョイスティックへ接続
- **CD-IN:** 内蔵式 CD/DVD-ROM へ接続
- **VIDEO-IN:** ビデオアドオンカードへ接続
- **AUX-IN:** AUX オーディオ入力へ接続
- **TAD:** モデムカードへ接続
- **S/PDIF I/O:** デジタルオーディオ入力へ接続 (S/PDIF への接続にはオプションのドーターカードが必要です)

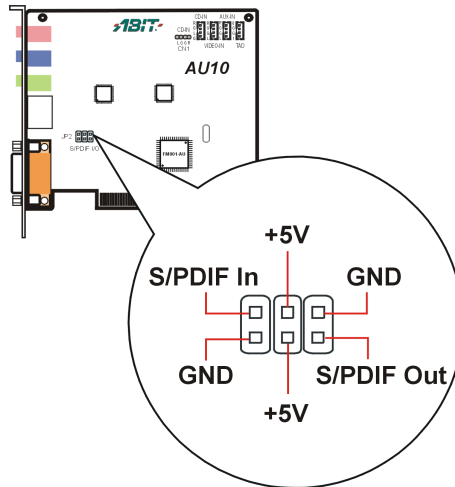


図 2-2. S/PDIF I/O コネクタのピン定義

---

## 2-3. カードのインストール

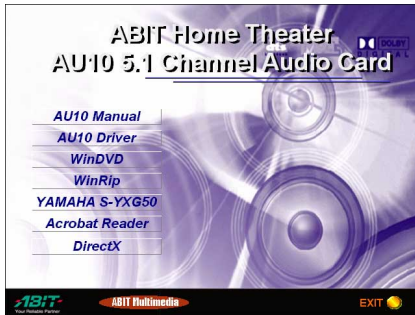
---

1. PC やその他接続されている周辺機器（プリンタなど）の電源を切り、カバーを取り外します。
2. PCI 拡張スロットを確認します。PCI スロットであればどのスロットでも構いません。金属のスロットカバーを外します（ネジは保管してください）。
3. ABIT Home Theater AU10 オーディオカードをスロットに挿入します。強く押しすぎてオーディオカードの部品を壊さないように注意してください。スロットにしっかりと確実に固定されたことを確認します。
4. ABIT Home Theater AU10 オーディオカードをスロットに確実に固定します。コンピュータケースのリアパネルのネジ穴とカードの固定ブラケット部の穴を揃えます。最初に外したネジを使ってカードを固定します。
5. CD/DVD-ROM から延びているオーディオ出力に ABIT Home Theater AU10 オーディオカードのオーディオコネクタを接続します（図 2-1 参照）。
6. 必要なケーブルをカードに接続します。カードの背面には、MIC、LINE IN、FRONT の 3 つの外部オーディオジャックがあります。スピーカーケーブルは FRONT ジャックに接続します。
7. システムカバーを元に戻して、PC の電源を入れます。



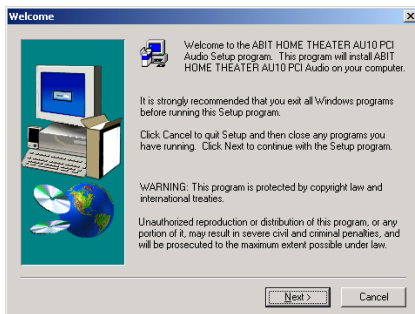
## 第3章 ドライバのインストール

### 3-1. Windows 98/ME



Windows を起動します。インストール CD を CD-ROM ドライブに挿入すると、インストールプログラムが自動的に実行されます。実行しない場合、このインストールディスクのルートディレクトリにある実行ファイルを実行してください。実行後、セットアップ画面が表示されます。

「AU10 ドライバ」をクリックすると、インストールが開始します。

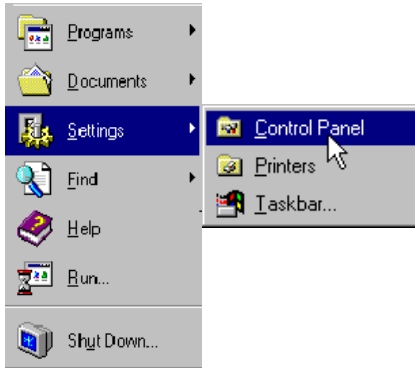


ようこそ画面が表示されます。「次へ」をクリックすると、インストールが開始します。



「はい、今すぐコンピュータを再起動します」を選択し、「終了」をクリックするとセットアップは完了します。

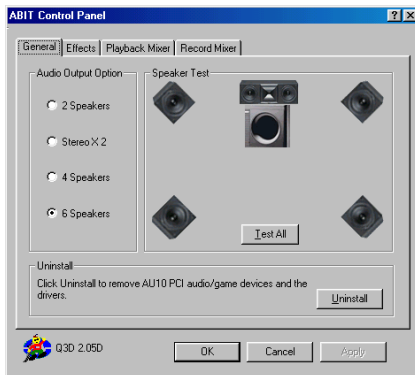
### スピーカーのテストとドライバのアンインストール



「スタート」－「設定」－「コントロールパネル」を選択してコントロールパネルを開きます。



「ABIT Q3D」アイコンをダブルクリックします。



すべてのスピーカーが正しくインストールされていることをテストするには、「**T**est All」ボタンをクリックします。画面に表示される音符の動きを見て、スピーカが正しく作動しているかどうかを確認します。

ABIT Home Theater AU10 オーディオカードドライバをアンインストールするには、「**U**ninstall」ボタンをクリックしてドライバを無効にします。

## 3-2. Windows 2000

### プラグアンドプレイのセットアップ:

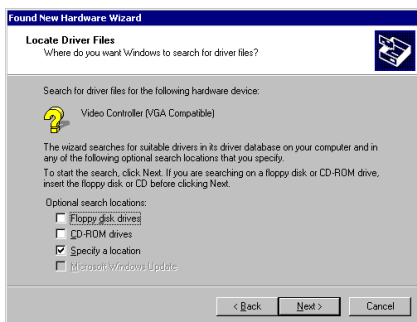


Windows を起動します。

Windows が ABIT Home Theater AU10 オーディオカードを検出すると、「新しいハードウェアの検出ウィザード」ダイアログ ボックスが表示されます。「次へ」をクリックします。



「デバイスに最適なドライバを検出する」（推奨）を選択し、「次へ」をクリックします。



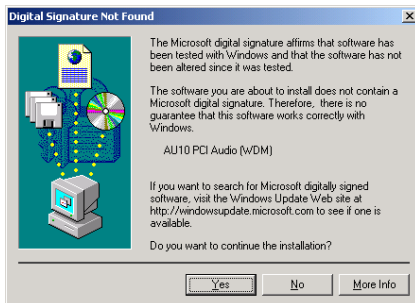
「場所を指定」を選択し、「次へ」をクリックします。



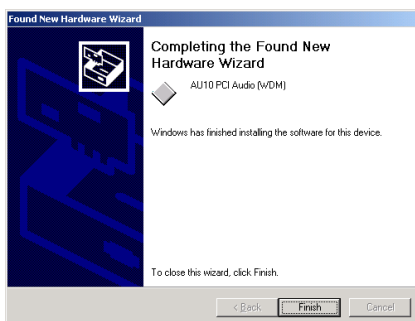
インストール CD を CD-ROM ドライブに挿入します。「参照」ボタンを使用するか、パス「E:\WIN2000\ENU」を入力します。ここで、E:は CD-ROM ドライブの番号です。「OK」を押して、操作を続けます。



ウィザードがこのデバイスに適したドライバを検出しました。「次へ」をクリックして、続行します。

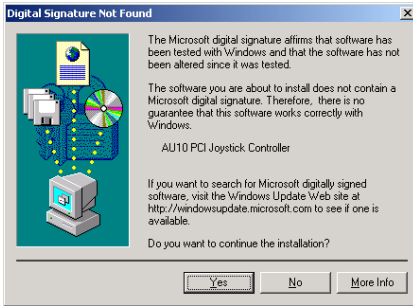


「はい」をクリックして、続行します。



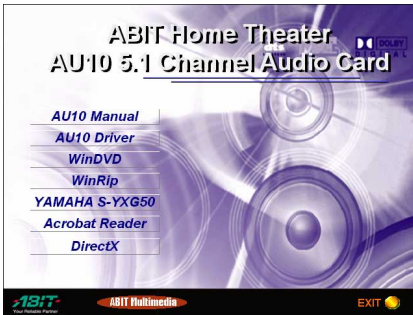
Windows はこのデバイスに適したソフトウェアのインストールを完了しました。「終了」をクリックして、ウィザードを閉じます。





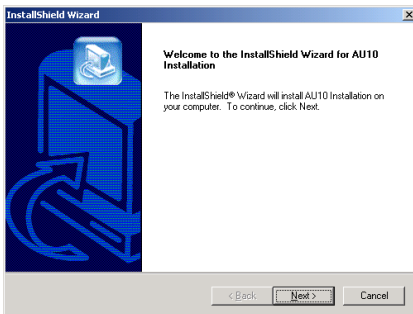
これで、システムは AU10 PCI ジョイスティックコントローラを検出します。「はい」をクリックして、インストールを終了します。

**インストールディスクを通した自動セットアップ：**

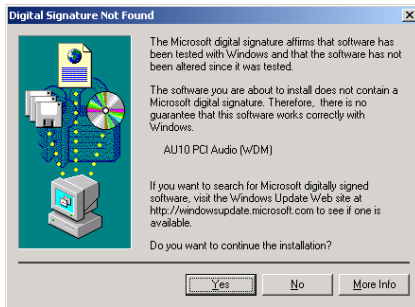


Windows を起動します。インストール CD を CD-ROM ドライブに挿入すると、インストールプログラムが自動的に実行されます。実行しない場合、このインストールディスクのルートディレクトリにある実行ファイルを実行してください。実行後、セットアップ画面が表示されます。

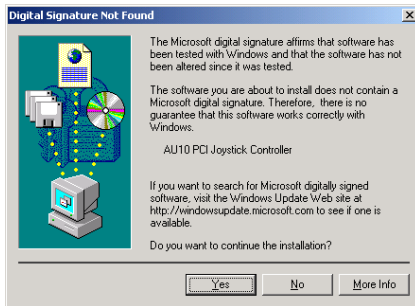
「AU10 ドライバ」をクリックすると、インストールが始まります。



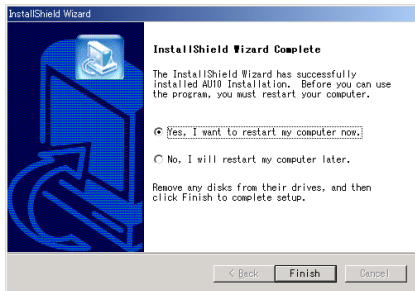
「デバイスに最適なドライバを検出する」(推奨)を選択し、「次へ」をクリックします。



「はい」をクリックして、続行します。



「はい」をクリックして、続行します。



「はい、今すぐコンピュータを再起動します」を選択し、「終了」をクリックするとセットアップは完了します。

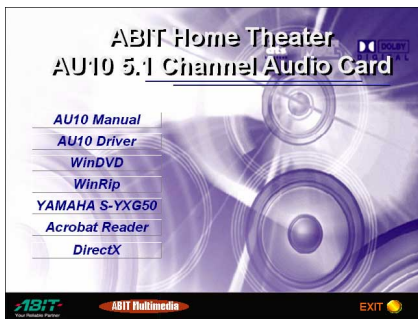
### 3-3. Windows XP

Windows XP のドライバインストール手順は、Windows 2000 の場合と似通っています。Windows XP 上のドライバのインストールについては、Windows 2000 の項を参照してください。

## 第4章 ユーティリティのセットアップ

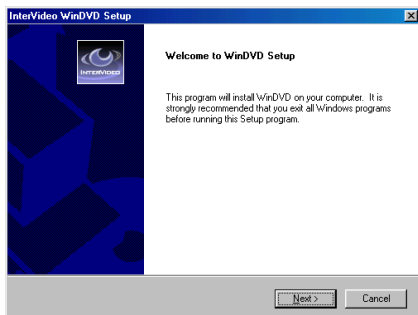
### 4-1. WinDVD

WinDVD は使いやすい DVD プレイヤーで、市販されている標準の DVD プレイヤー般得られると思われるすべての機能を、完全な VCD 2.0 サポート、完全に正確なビデオ復号、ユーザーインターフェイスの選択、ビデオディスプレイオプションなど、非常に先進的な機能と共に結合しています。DVD タイトルまたはビデオ CD を再生することができます - WinDVD は DVD ドライブのディスクの種類を自動的に判断し、正しい再生方式を使用します。

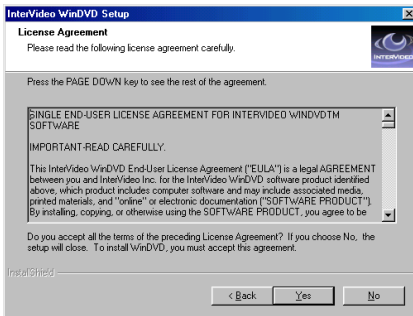


Windows を起動します。インストール CD を CD-ROM ドライブに挿入すると、インストールプログラムが自動的に実行されます。実行しない場合、このインストールディスクのルートディレクトリにある実行ファイルを実行してください。実行後、セットアップ画面が表示されます。

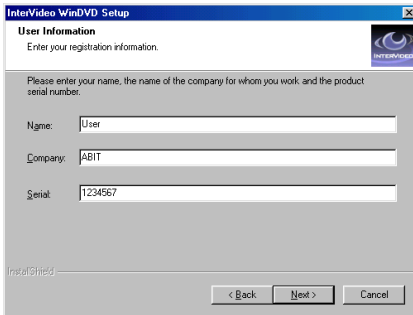
「WinDVD」をクリックすると、インストールが開始します。



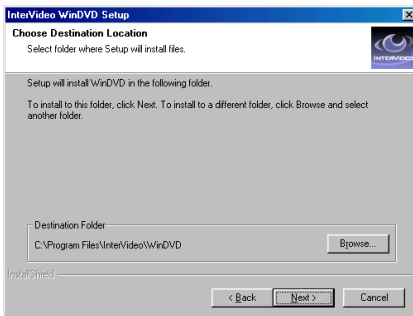
ようこそ画面が表示されます。「次へ」をクリックすると、インストールが開始します。



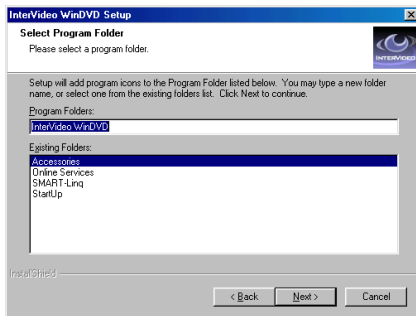
使用許諾契約書を読みます。「はい」をクリックして続行します。



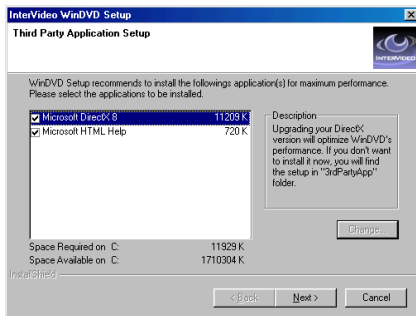
名前、勤務している会社名、製品のシリアル番号を入力します。「次へ」をクリックして続行します。



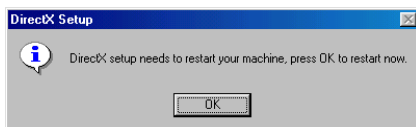
セットアップにより、WinDVD が次のフォルダにインストールされます。このフォルダにインストールするには、「次へ」をクリックします。異なるフォルダにインストールするには、「ブラウズ」をクリックして他のフォルダを選択します。



新しいフォルダ名を入力するか、既存のフォルダ一覧からどれかのフォルダを選択します。「次へ」をクリックして続行します。



インストールしたいアプリケーションを選択し、「次へ」をクリックします。



インストールが終了すると、すべての必要な手順がインストールされ、コンピュータを再起動するように求められます。「OK」をクリックしてインストールを完了します。

### リモコンキット (オプション):



ABIT Home Theater AU10 オーディオカードには、特別に設計された使いやすい赤外線リモコンキットが付いています。このリモコンキットは、WinDVD ソフトで DVD/VCD 映画をご覧になる際、キーボードの代わりとしてご使用いただけます。

このリモコンキットは WinDVD を操作できるだけでなく、Microsoft® PowerPoint™ プレゼンテーションのコントローラとしてもお使いいただけます。

### インストールの手順

1. キーボードをマザーボードの PS/2 ポートから外します。
2. マザーボードの PS/2 キーボードポートにレシーバーケーブルを接続します。
3. PS/2 キーボードコネクタをレシーバーのもう片方の端に接続します。
4. 赤外線レシーバーを使いやすい場所に設置します。赤外線送受信を妨げないように注意してください。
5. ABIT Home Theater AU10 オーディオカードに含まれる、WinDVD マルチチャンネルバージョンが既にインストールされているかどうかは、赤外線リモート機能をテストすることによって調べることができます。

### 注記

この赤外線リモコンキットは ABIT がオーディオ製品用に特別にデザインした WinDVD でしか機能しません。したがって、その他のバージョンの WinDVD や、DVD 再生ユーティリティソフトウェアではご使用になれません。

## リモートコントローラ (オプション):

ABIT Home Theater AU10 オーディオカードには便利なリモコンキットが用意されています。このリモコンキットは、WinDVD ソフトウェアで VCD や DVD 映画をお楽しみいただく際、キーボードの代わりとしてご使用いただけます。

- **On/Off:** 電源の On/Off
- **Eject:** ドライブからディスクを取り出します。
- **Screen:** 表示画面の大きさを選択できます。
- **Title:** 再生中の DVD ディスクのタイトルが表示されたサブメニューを開き、再生したいタイトルを選択できます。
- **Subtitle:** サブタイトルメニューを表示します。マルチ言語に対応している場合は、このメニューを使って選択します。
- **Audio:** オーディオトラックオプションを表示します。マルチオーディオトラックやマルチ言語に対応している場合は、このメニューを使って選択します。
- **Mute:** 再生中のディスクの音声をミュート (消音) します。
- **Chap Menu:** チャプターメニューを表示します。
- **Angle:** 有効であれば、オプションリストから表示する角度を選択します。
- **Volume:** オーディオ出力を調整します。
- **Brightness:** ビデオ出力の明るさを調整します。
- **Menu:** メニュー選択を表示します。
- **Up/Down/Right/Left:** マウスボタンやタブキーを使用する場合と同じように方向ボタンを使います。



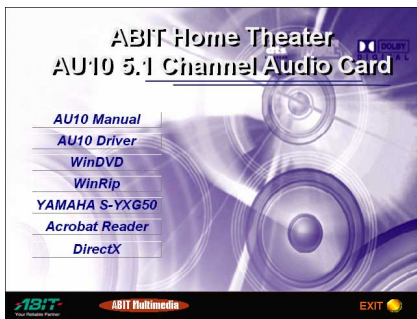
- **Enter/Play:** Enter キーで現在のタイトルを再生し、一時停止から再生に戻します。
- **ESC:** メニュー選択を終了します。
- **Fast Forward:** 早送りします。
- **Stop:** 再生を停止します。
- **Pause:** 再生を一時停止します。
- **Fast Backward:** 巻き戻します。
- **Previous Chapter:** 前のチャプターにジャンプします。
- **Next Chapter:** 次のチャプターにジャンプします。
- **Chapter:**再生中のチャプターを表示するサブメニューを開きます。このメニューで別のチャプターを選択できます。
- **Numeric Keypad:** テンキーパッドを使って番号を選択できます。これは DVD ディスクよりもビデオ CD を再生する場合に便利です。数値を入力する時は、テンキーパッドに対応したキーをクリックし、Enter ボタンをクリックして入力した番号を確認します。



## 4-2. WinRip

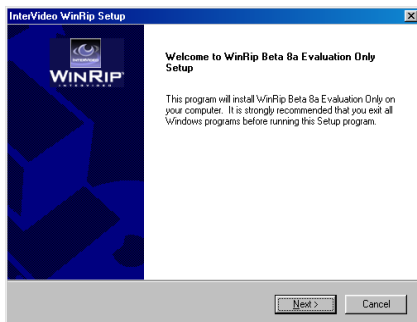
WinRip は InterVideo が開発したアプリケーションソフトウェアで、MP3、MP2、WAVE、MIDI、および ABIT の 5.1 チャンネル再生デバイス用のオーディオ CD 形式など、現在利用できる全てのオーディオ形式に対して、完全なオーディオ再生と録画環境を提供します。WinRip によって、これらの形式を自由に交換したり変換することができます。

### WinRip のインストール:



Windows を起動します。インストール CD を CD-ROM ドライブに挿入すると、インストールプログラムが自動的に実行されます。実行しない場合、このインストールディスクのルートディレクトリにある実行ファイルを実行してください。実行後、セットアップ画面が表示されます。

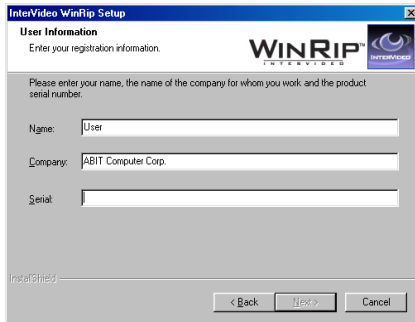
「WinRip」をクリックすると、インストールが開始します。



ようこそその画面が表示されます。「次へ>」をクリックして、操作を続けます。



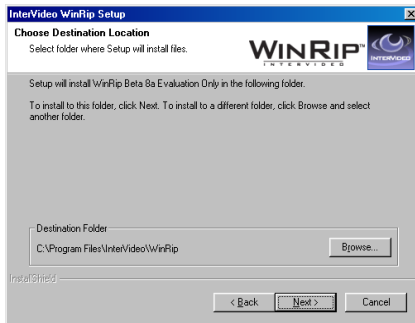
ライセンス契約書を読み、「はい」をクリックして操作を続けてください。



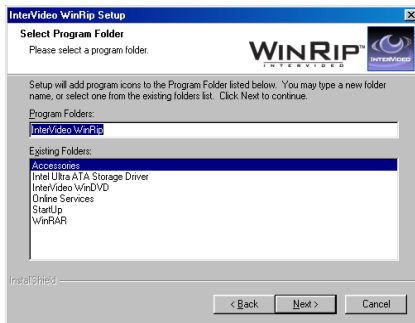
名前を、会社名、このソフトウェアのシリアル番号入力します。「次へ」を押して操作を続けます。



希望するセットアップ言語を選択します。「次へ」を押して操作を続けます。



「参照」ボタンを入力して希望する国/地域を選択するか、「次へ」を押して操作を続けます。



希望するフォルダ名を入力するか、「次へ」を押して操作を続けます。



WinRipが今インストールされています。



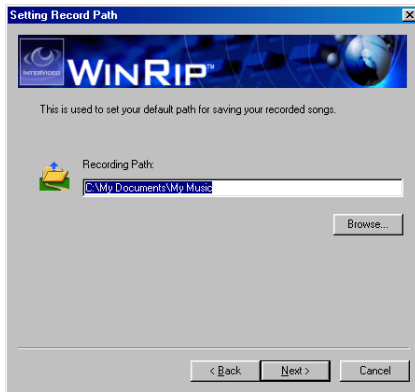
「スタート」をクリックして、操作を続けます。



登録情報を入力し、「次へ」をクリックして続行します。または、「キャンセル」をクリックしてこの手順をスキップし、後で登録を完了することもできます。



WinRipに関連する拡張子名を選択し、「次へ」をクリックして操作を続けます。



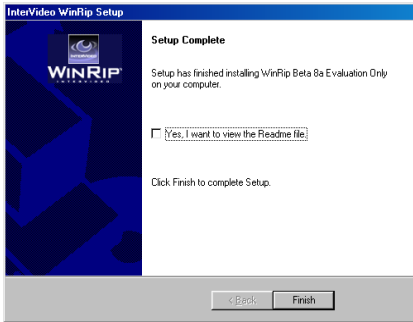
録音した曲の録音パスを入力するか、「次へ」をクリックして初期値のパスで操作を続けることもできます。



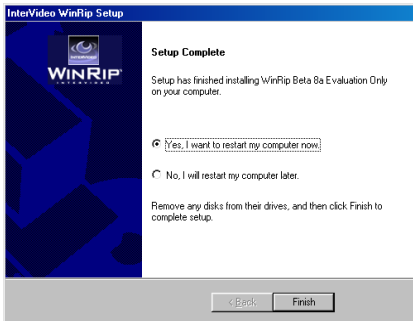
録音のタイプをチェックします。128(初期値)、160、192、224、256、320 kbps のオプションから選択することができます。「次へ」をクリックして操作を続けます。



「終了」をクリックして、インストールを終了します。



Windows は WinRip のインストールを完了しました。Readme ファイルを表示したい場合にはチェックボックスをマークします。または、「終了」をクリックして操作を続けます。

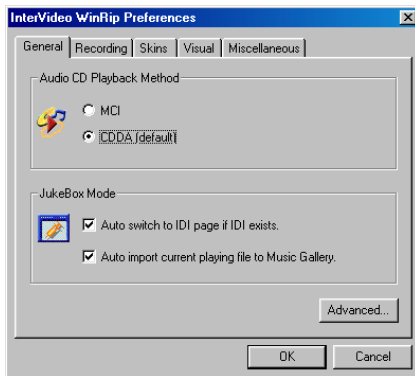


「はい、今すぐコンピュータを再起動します」を選択し、「終了」をクリックするとセットアップは完了します。

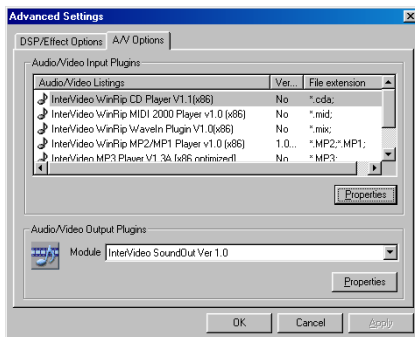
## WinRip の構成:



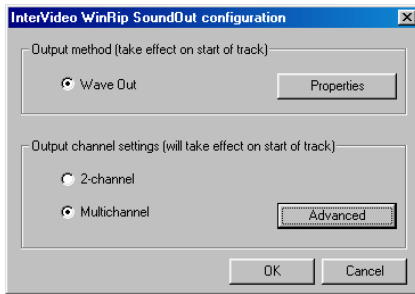
デスクトップの WinRip アイコンをダブルクリックします。



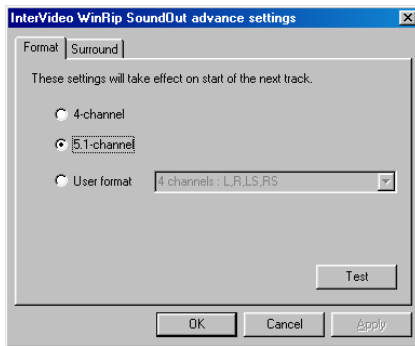
「拡張」ボタンをクリックして操作を続けます。



「A/V オプション」タブを選択し、「オーディオ/ビデオ出力プラグイン」の「プロパティ」ボタンをクリックして操作を続けます。



「マルチチャンネル」のチェックボックスをマークして、「拡張」ボタンをクリックします。



5.1-チャンネルを選択して、「OK」ボタンをクリックします。

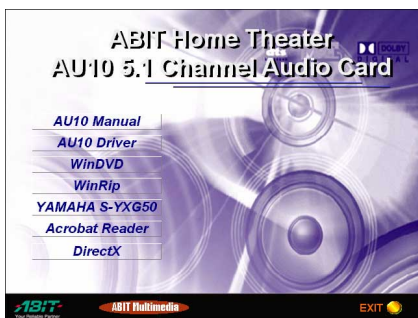
その後表示される画面で「OK」ボタンをクリックしてください。

出力チャンネル設定は、次のトラックを開始すると直ちに有効になります。



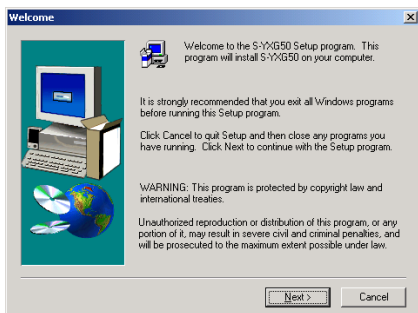
### 4-3. YAMAHA SoftSynthesizer

YAMAHA SoftSynthesizer は ABIT Home Theater AU10 オーディオカードの音質をコントロールするためのアプリケーションです。

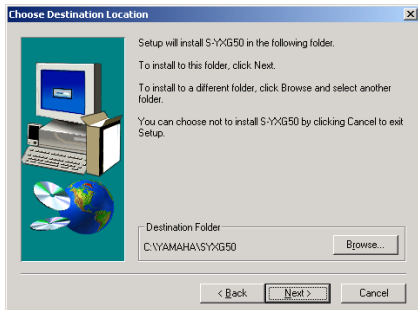


Windows を起動します。インストール CD を CD-ROM ドライブに挿入すると、インストールプログラムが自動的に実行されます。実行しない場合、このインストールディスクのルートディレクトリにある実行ファイルを実行してください。実行後、セットアップ画面が表示されます。

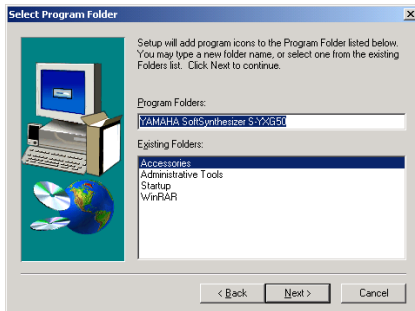
「YAMAHA S-YXG50」をクリックすると、インストールが開始します。



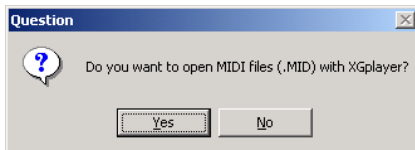
ようこそこの画面が表示されます。「次へ」をクリックして、操作を続けます。



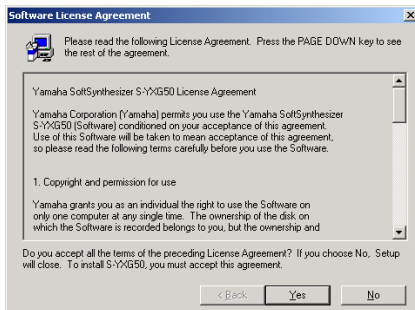
セットアップにより、S-YXG50 が次のフォルダにインストールされます。このフォルダにインストールするには、「次へ」をクリックします。異なるフォルダにインストールするには、「ブラウザ」をクリックして他のフォルダを選択します。



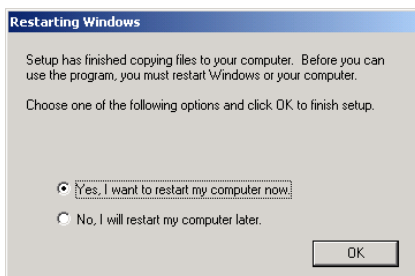
新しいフォルダ名を入力するか、既存のフォルダ一覧からどれかのフォルダを選択します。「次へ」をクリックして続行します。



XGplayer で MIDI ファイル(.MID)を開くときは「はい」をクリックします。



使用許諾契約書を読みます。「はい」をクリックして続行します。



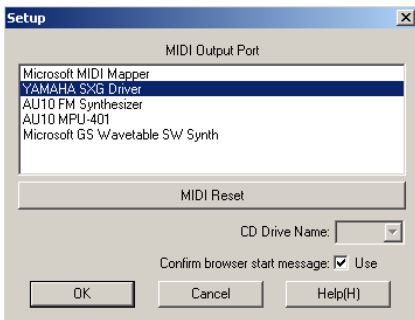
「はい、今すぐコンピュータを再起動します」を選択し、「OK」をクリックして、セットアップを終了します。



コンピュータの再起動後、タスクバーのYAMAHA SoftSynthesizerアイコンをダブルクリックすると、コントロールパネルが表示されます。

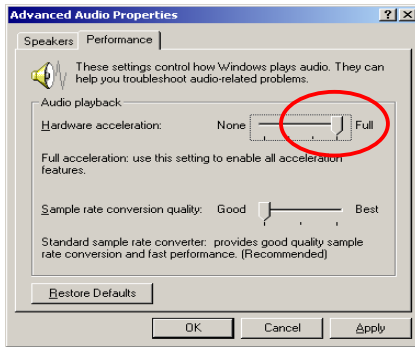


調整ツールをクリックして“MIDI Output Port”選択画面に入ります。



MIDI 出力ポートを選択し、「OK」をクリックして終了します。

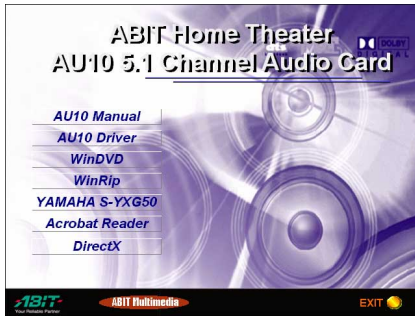
チャンネル出力の通常操作を行うには、CPU の最大使用のハードウェアアクセラレーションを最大に設定することを強く推奨します。



「スタート」 - 「コントロールパネル」 - 「サウンドとマルチメディア」 - 「オーディオ」 - 「詳細設定」を選択します。「ハードウェアアクセラレーション」のスライダーを「最大」の位置へ動かします。

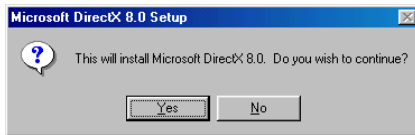
## 4-4. DirectX

3D ハードウェアアクセラレーションで最高のゲーム機能を発揮させるには、最新の DirectX ドライバをインストールしてください。

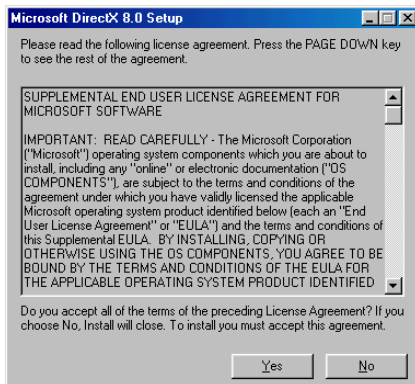


Windows を起動します。インストール CD を CD-ROM ドライブに挿入すると、インストールプログラムが自動的に実行されます。実行しない場合、このインストールディスクのルートディレクトリにある実行ファイルを実行してください。実行後、セットアップ画面が表示されます。

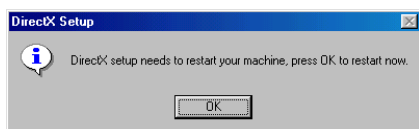
「DirectX」をクリックすると、インストールが始まります。



「はい」をクリックすると、インストールが始まります。



使用許諾契約書を読みます。「はい」をクリックして続行します。



「OK」をクリックしてインストールを完了します。

### 注記

古い DirectX バージョンで書かれたゲームの中には、DirectX 8.0 の元で適切に動作しないものもあります。インストールする前に、お使いのアプリケーションが DirectX 8.0 をサポートしているか確認してください。また、DirectX 8.0 は通常の方法ではアンインストールできないことに注意してください。

---

## 付録A 製品に関する FAQ

---

この FAQ には、ユーザの皆様が遭遇するあらゆる問題をできるだけ速く解決できるように、多くの情報を集めて掲載しております。たいていの問題の原因はすぐに特定できます。例えば、アドオンカードをすべてコンピュータから取り外しているときには ABIT Home Theater AU10 オーディオカードのサウンドがきれいに聞こえるが、ファックスモデムを交換すると停止してしまうとすると、オーディオカードとファックスモデムの競合（ポートアドレスや IRQ）が発生している可能性があります。ほとんどの問題は、ケーブルがつながれていなかったり、スイッチが入っていないなど、ごく基本的なことが原因となっています。問題が生じた時には、まずこの FAQ をお読みください。

### Q1: 設定問題とは何ですか？

新しいハードウェアやソフトウェアをコンピュータに追加したら、既存のシステムとの競合がないことを確認する必要があります。インストールがうまくいかなかったり、カードが動作しないときには、競合が発生している可能性があります。I/O ポート、Interrupt Request lines (IRQ)、Direct Memory Access channels (DMA) の 3 つの設定が考えられます。

ABIT Home Theater AU10 オーディオカードはプラグアンドプレイカードですが、その他のレガシーカードがリソースの競合を起こしてしまいます。このような競合を避けるには、他のカード、マウス、ファックスモデム、ビデオアクセラレータなどを含め、周辺機器のシステムの設定を知ることが重要です（他のオーディオカードを取り外すのが一番です）。多くの周辺機器には ABIT Home Theater AU10 オーディオカードと似たような、現在の設定を確認したり、変更したりすることができるセットアップソフトウェアがあるはずです。またシステムと周辺機器の設定を調べてレポートしてくれるユーティリティプログラムもあります。新しいソフトウェアやハードウェアをインストールをするとき、あるいはトラブルシューティングを実行するとき、システム内のすべての周辺機器を参照して、使用されている設定の記録を取ることができます。

通常システムに別のオーディオカードや外部 CD/DVD-ROM ドライブがインストールされているときには、DMA 競合しか発生しません。

### Q2: DMA チャネル、PCI とは何ですか？

Windows 9x 環境で ABIT Home Theater AU10 オーディオカードを使用する場合は、完全な重複が可能です。つまり別の WAV ファイルを録音しながら、それとは別の WAV ファイルを再生することが可能です。PCI バスでは DMA チャネルなしで完全に重複することができます。

MS-DOS モードはマイクロフォンに対応していません。このためレガシーエミュレーションにはシングル DMA が必要です。

**Q3: ゲームを使っているときに問題が発生しました。どうしたらよいでしょうか。**

音楽オプションに ABIT Home Theater AU10 オーディオカードに対応したゲーム設定があるかどうかを確認してください。ゲームが DirectX か、DirectSound に対応している場合は、Microsoft®から最新の DirectX ドライバを入手してください。ゲームパッドやジョイスティックに問題がある場合は、ジョイスティックが有効になっているか、デバイスマネージャでゲームポートジョイスティックがロードされ正しく機能しているか確認してください。

2台のジョイスティックを使うには、SoundBlaster 対応の Y 字コネクタ (Radio Shack part # 26-380) か、業界標準の MIDI ジョイスティックキットを使う必要があります。これを使用すると、2台のジョイスティックを正しく直接接続できます。

**Q4: 2つのオーディオカードをインストールできますか?**

ABIT Home Theater AU10 オーディオカードとは別に、さらにもう1枚のオーディオカードをシステムに追加すると、競合が生じる可能性が高くなります。ABIT Home Theater AU10 オーディオカードをインストールする前に、他のサウンドデバイスや Windows®関連ドライバを削除されることを強く推奨します。

**Q5: いくつかの Windows®マルチメディアコンポーネント (メディアプレーヤーなど) がありません。**

Windows® 9x をインストールした後で ABIT Home Theater AU10 オーディオカードをインストールすると、Windows®はサウンドユーティリティをインストールしません。また Audio CODEC、メディアプレーヤー、Microsoft®ミキサー等の機能も表示されません。これはオーディオカードが、ドライバがインストールされていたとしても正しく機能しなくなっているためです。このような場合は、これらアプリケーションを Windows® 9x インストールメディアからシステム上にインストールしなければなりません。

**Q6: AU10 サウンドカードとドライバはどちらも正しくインストールされていますが、音がきこえません。**

ABIT Home Theater AU10 オーディオカードが競合もなく、正しくインストールされているにも関わらず、音が聞こえないとすれば、問題はオーディオ接続にある可能性があります。次のいくつかを確認してください。

“WAV”ファイル、MIDI ファイルの両方を再生し、スピーカーから音が全く聞こえないことを確認してください。どちらかで音が聞こえる場合は、問題は内部にあり、オーディオシステムではありません。

モニタリングシステムが正しくセットアップされていることを確認してください。CD プレーヤーなど ABIT Home Theater AU10 オーディオカード以外の音源を接続し、聞こえるかどうか確認してください。

オーディオカードが正しくモニタリングシステムに接続されていることを確認します (1/8 インチミニフォンケーブルは、ABIT Home Theater AU10 オーディオカ



ードの“FRONT”コネクタからモニタリングシステムのライン入力につながるはずです)。ケーブルが原因かどうかを確認するには、高インピーダンスヘッドフォンを ABIT Home Theater AU10 オーディオカードの“FRONT”ジャックに接続し、音が聞こえるかどうかを確認します。

**Q7: Windows® 9x でボリューム、バランスレベルを調節する方法を教えてください。**

タスクバーの右側にあるボリュームコントロールアイコンをダブルクリックして、ボリュームコントロールメニューを開きます。

**Q8: マイクを使って録音すると、音が小さい、ひずみがある、全く出ないのですが、どのように対処すべきですか。**

インストールを簡略化するために、ダイナミックマイクロフォンをお使いになることを推奨します。これならセットアップが簡単です。MIC 入力に正しくソフトウェアがインストールされていることを確認するために、次の手順にしたがってください。

タスクバーの右側にあるボリュームコントロールアイコンをダブルクリックします。

ミキサーの録音パネルで MIC がチェックされていることを確認します。

MIC スライダが一番上にきていることを確認します。ミュートボックスは選択せずに、ブーストボックスを選択します。

ダイナミックマイクロフォンで音のひずみがある場合は、マイクロフォンとマスターオーディオデバイスのボリュームレベルを調節します。

**Q9: CD オーディオが機能しません。**

最初にミキサーで CD ボリュームが最大になっていることを確認します。それでも音声聞こえない場合は、マシン内部の CD-ROM ドライブとオーディオカードの CD 入力をつなぐ内部パッチケーブルが接続されていることを確認する必要があります。通常は小さいコネクタから 4 本のワイヤーで接続されています。

あるいは、1/8 ステレオパッチコードを使って、片側を CD/DVD-ROM ドライブ正面の“ヘッドフォン出力”へ、もう片方をオーディオカード背面のライン入力に接続します。CD/DVD-ROM ドライブのヘッドフォンボリュームダイヤルが最大になっていることを確認して、CD を再生します。すると音楽が聞こえるはずですが、内部パッチケーブルが手元にないか、あるいは壊れている場合は、CD/DVD-ROM の製造元に問い合わせる新しいケーブルを入手してください。

**Q10: オーディオカードが見つからない、あるいは IRQ が AU10PCI カードを割り当てない場合はどうしたらよいでしょうか？**

別のスロットに ABIT Home Theater AU10 オーディオカードを挿入します(必ずコンピュータをシャットダウンしてから行ってください。オーディオカードを取り外して、別のスロットへ挿入します)。それでも解決しない場合は、新しくインストールしたばかりであれば、ドライバを一度アンインストールしてからもう一

度インストールし直してください（アンインストールについては、「AU10 ドライバのアンインストール」のセクションをお読みください）。

BIOS に入り（通常起動時に F1 キー、Del キー、F10 キーを押します）、“PCI/PnP”セクションで PCI デバイスに十分な IRQ が確保されていることを確認します。“Reset Configuration”オプションがあれば、“Yes/Enable”に設定し、“PnP OS”オプションがあれば、“NO”に設定します。

**Q11: SB ゲームが正しく作動していないようです...**

DOS ゲームはオーディオカードに PCI IRQ 5/7/9 として割り当てると最高の状態でご使用いただけます。これは [コントロールパネル] - [デバイスマネージャ] - [サウンド、ビデオ、およびゲーム] - [AU10 PCI オーディオ] で確認できます。

DOS ゲームをお楽しみいただき、ルーティングを増やすことにより生じる問題をできるだけ減らすには、BIOS の PCI デバイス設定で PCI IRQ 5/7/9/10 を確保してください。

古い DOS ゲームの中には、Windows® DOS Box では動かないものもあります。このような場合は、システムをシャットダウンし、MS-DOS モードに入って DOS モードでゲームをお楽しみください。

**Q12: どのようにすればいくつかの DOS ゲームの SB IRQ/IO/DMA を調整できますか。**

DOS ゲームによっては、ある特定のリソース(IRQ、DMA)を必要とするものがあります。このような調整は、次のパスを選択すると実行できます。[コントロールパネル]（Windows®のメインメニューから、[スタート] - [設定] - [コントロールパネル] を選択します） - [システム] - [デバイスマネージャ] - [サウンド、ビデオおよびゲーム] - [レガシーオーディオデバイス] を選択します。

[リソース] タブをクリックし、[Legacy オーディオデバイス I/O, IRQ, DMA] を変更します。

**Q13: Yamaha software Wavetable synthesizer がパッケージされたオーディオカードを購入しましたが、Yamaha Wavetable synthesizer をインストールできません。**

Yamaha Software Wavetable Synthesizer をインストールする前に、AU10 Win95 また Win98 ドライバをインストールしてください。Yamaha Software Wavetable ドライバをインストールするには AU10 を先にインストールする必要があります。

**Q14: AU10 オーディオカードは Linux OS に対応していますか?**

ABIT Home Theater AU10 オーディオカードは Windows® 95, Windows® 98, Windows® NT 4.0、DOS に対応していますが、Linux に対応したドライバセットは現時点ではありません。

**Q15: コントロールパネルにみられる 2 スピーカー、4 スピーカー、6 スピーカーはどのように使用しますか？**

これらのボタンは、オーディオカードにいくつのスピーカーを接続したり、選択したりすることができるように設計されています。たとえば、オーディオカードが 4 チャンネルオーディオカードであれば、システムには 2 スピーカーか 4 スピーカーを選択できます。デフォルトは 4 スピーカーに設定されています。もし 2 スピーカーの接続を選択したら、ABIT Home Theater AU10 オーディオカードドライバが Q サウンドコントロールパネル (Q3D にバンドルされるドライバ) で Quad モードを選択したり、DVD プレイヤーセットアップメニューのいくつかのソフトウェアを選択できません。

**Q16: AU10 オーディオカードに 2 つの割り込みが割り当てられています。**

PCI オーディオは操作用に 1 つの PCI 割り込みを使用します。もう 1 つの IRQ は、追加の PCI IRQ の ISA レガシー対応用として使用されます。

Windows® 9x などのような PnP OS では、オーディオ機能を利用するためには PCI IRQ が必要です。もう 1 つの ISA IRQ は、レガシーオーディオサポートに割り当てられます。レガシーオーディオサポートは、SoundBlaster 対応の DOS ベースのアプリケーションとゲームに使われます。ほとんどの DOS ベースのアプリケーションとゲームは、ISA IRQ を要求する SoundBlaster 対応のレガシーオーディオしか使用しません。ISA IRQ に使われる OS の ISA レガシーオーディオサポートを無効にすることでこの IRQ が開放され、PCI IRQ が 1 つだけ使用されるようになります。SoundBlaster オーディオサポートを必要とする DOS アプリケーションとゲームは、ISA レガシーオーディオが無効になっているとオーディオを出力しません。

IRQ を節約するためのもうひとつの方法は、BIOS で ABIT Home Theater AU10 オーディオカードに IRQ5 または IRQ7、IRQ9 を割り当てます。この方法を選択すると、ISA レガシーカードも ABIT Home Theater AU10 オーディオカードを経由してサポートされます。PCI スロットへ IRQ を割り当てる方法については、BIOS のユーザーマニュアルをご参照ください。

**Q17: テクニカルサポートの受け方**

どうしても問題を解決できない場合、当社のテクニカルスタッフのサポートが必要な場合は、テクニカルサポートの用紙に必要な事項をご記入いただき、ディーラーまたはテクニカルサポートスタッフへお送りください。あて先は、[technical@abit.com.tw](mailto:technical@abit.com.tw)です。できる限りすみやかに問題を解決するために、必ず機器のスペック情報をご記入ください。また問題についても、なるべく詳しくご記入ください。これらの情報は、弊社のテクニカルスタッフが問題を分析し、問題を解決する上で必要な情報となります。

テクニカルサポート用紙のアスタリスク“\*”マークのついた項目は必ずご記入下さい。

## 📖 テクニカルサポート用紙

🏢 会社名 :

☎ 電話 :

👤 担当者 :

📠 Fax :

✉ E-mail :

製品名	*	製品ソフトウェアとドライバのバージョン	*
マザボードのメーカー、モデル名とチップセットのタイプ			
オペレーティングシステムのタイプ	*		
ハードウェア名	種類	仕様	
CPUの種類と速度	*		
HDD <input type="checkbox"/> IDE1 <input type="checkbox"/> IDE2			
CD-ROM-ドライブ <input type="checkbox"/> IDE1 <input type="checkbox"/> IDE2			
システムメモリのサイズ (SDRAM)			
アドオンカード			

🔍 詳細 :

---

---

---

---

---

---

---

---

---

---



---

## 付録B テクニカルサポートの受け方

---

(web サイト) <http://www.abit.com.tw>

(北米地区) <http://www.abit-usa.com>

(ヨーロッパ地区) <http://www.abit.nl>

ABIT 製品をお買い上げいただきましてありがとうございます。ABIT はディストリビュータ、リセラー、システムインテグレータを通じて販売されており、エンドユーザー様への直接販売はいたしておりません。テクニカルサポート部門へお問い合わせいただく前に、リセラーやシステムインテグレータへお尋ねください。システムはこれらのチャネルを経由して販売されていますので、どのように対処すればよいのか良く理解しているはずで

弊社はすべてのユーザー様に最良のサービスを提供できるよう心がけております。できるだけすばやい応対を第一に考えておりますが、毎日世界各国から多数のお問い合わせや膨大な数の Email が寄せられていますため、現段階ですべてのお問い合わせにお答えすることは困難です。したがって、Email でお問い合わせいただきましても返答いたしかねる場合もありますのでご了承ください。

弊社は最高の品質と互換性を提供するために、互換性テストや信頼性テストを繰り返し行っております。テクニカルサポートやサービスが必要な場合は、**必ず最初に製品を購入されたリセラーにお問い合わせください。**

最高のサービスをお届けするためにも、弊社にお問い合わせいただく前に下記に示す手順にしたがってください。一人でも**多くのお客様**に最良のサービスをご提供できるよう、皆様のご協力をお願いいたします。

1. **マニュアルを確認する** 簡単なようですが、マニュアルの作成には細心の注意を払っております。マニュアルには単にマザーボードに関する情報だけでなく、それ以外の情報も多数含まれています。ボードに付属されている CD-ROM にはドライバのほかに、マニュアルも含まれています。どちらもお持ちでない方も、Web サイトの [プログラムダウンロード] か FTP サーバからダウンロードできます。
2. **最新の BIOS、ソフトウェア、ドライバをダウンロードする** 弊社の Web サイトの [プログラムダウンロード] で最新の BIOS を確認してください。BIOS はバグや不具合を修正するためにたびたび更新されます。**また周辺機器カードメーカからも最新ドライバをダウンロードできます。**
3. **Web サイトで ABIT 専門用語ガイドと FAQ をチェックする** ABIT はより便利な FAQ の作成に努めております。皆様のご意見をお聞かせください。新しいトピックについては HOT FAQ をご覧ください。

4. **インターネットニュースグループ** これらは優れた情報源であり、多くの人々がお互いに情報を交換し合う場所です。ABIT のインターネットニュースグループは [alt.comp.periphs.mainboard.abit](http://alt.comp.periphs.mainboard.abit) にあり、人々が自由に情報を交換したり、自分たちの経験を議論し合える理想的なサイトです。あなたが疑問に思うことは、以前すでにどこかの誰かが質問している可能性があります。ここは公共のインターネットニュースグループであり、皆さんが自由に討議できるように提供されています。以下に最も人気のあるものを挙げておきます。

[alt.comp.periphs.mainboard.abit](http://alt.comp.periphs.mainboard.abit)

[comp.sys.ibm.pc.hardware.chips](http://comp.sys.ibm.pc.hardware.chips)

[alt.comp.hardware.overclocking](http://alt.comp.hardware.overclocking)

[alt.comp.hardware.homebuilt](http://alt.comp.hardware.homebuilt)

[alt.comp.hardware.pc-homebuilt](http://alt.comp.hardware.pc-homebuilt)

5. **リセラーへ問い合わせる** ABIT 認定ディストリビュータはテクニカルな問題に関するソリューションを最も速く提供することができます。弊社はディストリビュータを通じてリセラーやショップに製品を販売しています。リセラーはユーザーのシステム設定に詳しいはずですので、弊社よりも効果的にソリューションを提供できるはずです。なぜならリセラーは再び商品を購入されるお客様や、他のお客様をご紹介下さるお客様を大切にしているからです。リセラーはシステムをインテグレートした上で販売しているため、システムの設定や問題について詳しい知識を持っています。リセラーにはそれぞれの返却、返品規則があります。どのようなサービスが受けられるかによって、お客様が次回もそのリセラーを利用するかどうかの指標となります。
6. **ABIT に問い合わせる** ABIT に相談する必要がある場合は、ABIT テクニカルサポート部に直接 Email をお寄せ下さい。まず最寄の支店のサポートチームスタッフに相談してください。彼らは各地域の状況に詳しく、どのリセラーがどの製品サービスを取り扱っているかを良く理解しています。毎日膨大な数のお問い合わせをいただく関係上、すべてのお問い合わせにお答えすることはできません。リセラーを通じて販売しておりますため、エンドユーザーの皆様すべてに対応することができません。しかし、すべてのお客様にサービスを提供できるよう最善を尽くしてまいります。さらに、テクニカルサポートチームの多くが英語を第二外国語としておりますため、お問い合わせの際は分かりやすい表現でお願いします。不明瞭な文章は避け、問題の要点だけを分かりやすくお知らせください。またシステム構成は必ずお書き添え下さい。各支店の問い合わせ先は以下のとおりです。

北米と南米の場合は以下に連絡してください:

**ABIT Computer (USA) Corporation**

46808 Lakeview Blvd.  
Fremont, California 94538 U.S.A.

[sales@abit-usa.com](mailto:sales@abit-usa.com)  
[technical@abit-usa.com](mailto:technical@abit-usa.com)

Tel: 1-510-623-0500  
Fax: 1-510-623-1092

英国とアイルランドの場合:

**ABIT Computer Corporation Ltd.**

Unit 3, 24-26 Boulton Road  
Stevenage, Herts SG1 4QX, UK

[abituksales@compuserve.com](mailto:abituksales@compuserve.com)  
[abituktech@compuserve.com](mailto:abituktech@compuserve.com)

Tel: 44-1438-228888  
Fax: 44-1438-226333

ドイツとベルネックス三国(ベルギー、オランダ、ルクセンブルク):

**AMOR Computer B.V. (ABIT's European Office)**

Van Coehoornstraat 7,  
5916 PH Venlo, The Netherlands

[sales@abit.nl](mailto:sales@abit.nl)  
[technical@abit.nl](mailto:technical@abit.nl)

Tel: 31-77-3204428  
Fax: 31-77-3204420

上記以外の国の場合は、全て以下に連絡してください:

**台湾本社**

本社に連絡するときは、所在地が台湾で、8+ GMT であることにご注意ください。さらに、休日がお客さまの国とは異なる場合もあります。

**ABIT Computer Corporation**

3F-7, No. 79, Sec. 1, Hsin Tai Wu Rd.  
Hsi Chi, Taipei Hsien, Taiwan

[sales@abit.com.tw](mailto:sales@abit.com.tw)  
[market@abit.com.tw](mailto:market@abit.com.tw)  
[technical@abit.com.tw](mailto:technical@abit.com.tw)

Tel: 886-2-2698-1888  
Fax: 886-2-2698-1811

7. **RMA サービス** システムが正常に動作していたにもかかわらず、突然停止してしまった場合は（しかも最近新しくソフトウェアやハードウェアをインストールしていない場合）、コンポーネントが故障している可能性があります。製品を購入されたリセラーへお問い合わせください。RAM サービスをご利用いただけます。
8. **ABIT に互換性の問題を報告する** 毎日膨大な数の Email が送信されてくるため、弊社は特定のメッセージに優先的に対応させていただいております。したがって、システム設定の詳細と、エラーの症状が詳しく記載されている互換性の問題を優先させていただきます。それ以外のご質問については、残念ながら直接ご回答いたしかねる場合があります。ただし、一人でも多くのユーザーの方が情報を共有できるように、お寄せいただいたご質問はインターネットニュースグループに掲載される場合があります。定期的にニュースグループをチェックしてください。

ありがとうございます、ABIT Computer Corporation

<http://www.abit.com.tw>