



Intel® 600SM PCI Phone Adapter Reference Guide

D58701-002



Disclaimer

INFORMATION IN THIS DOCUMENT IS PROVIDED IN CONNECTION WITH INTEL® PRODUCTS. NO LICENSE, EXPRESS OR IMPLIED, BY ESTOPPEL OR OTHERWISE, TO ANY INTELLECTUAL PROPERTY RIGHTS IS GRANTED BY THIS DOCUMENT. EXCEPT AS PROVIDED IN INTEL'S TERMS AND CONDITIONS OF SALE FOR SUCH PRODUCTS, INTEL ASSUMES NO LIABILITY WHATSOEVER, AND INTEL DISCLAIMS ANY EXPRESS OR IMPLIED WARRANTY, RELATING TO SALE AND/OR USE OF INTEL PRODUCTS INCLUDING LIABILITY OR WARRANTIES RELATING TO FITNESS FOR A PARTICULAR PURPOSE, MERCHANTABILITY, OR INFRINGEMENT OF ANY PATENT, COPYRIGHT OR OTHER INTELLECTUAL PROPERTY RIGHT. INTEL PRODUCTS ARE NOT INTENDED FOR USE IN MEDICAL, LIFE SAVING, LIFE SUSTAINING, CRITICAL CONTROL OR SAFETY SYSTEMS, OR IN NUCLEAR FACILITY APPLICATIONS. Intel may make changes to specifications and product descriptions at any time, without notice.

All information and software contained herein is provided "AS IS" to Intel customers. Intel Corporation disclaims all express or implied warranties and liabilities for the use of this document, the software and the information contained herein, and assumes no responsibility for any errors which may appear in this document or the software, nor does Intel make a commitment to update the information or software contained herein. Intel reserves the right to make changes to this document or software at any time, without notice. Please contact the distribution vendor for specific Linux* version support.

Some of the software included with the Intel® 600SM PCI Phone Adapter may be provided by third parties other than Intel ("Third Party Software"). Your rights to use the Third Party Software are governed by the license agreements that accompany such components. Intel does not warrant such Third Party Software in any way and assumes no liability for your use of the Third Party Software. Please contact the distribution vendor of the Third Party Software for specific support.

This document as well as the software described in it are furnished under license and may only be used or copied in accordance with the terms of the license. The information in this manual is furnished for informational use only, is subject to change without notice, and should not be construed as a commitment by Intel Corporation. Intel Corporation assumes no responsibility or liability for any errors or inaccuracies that may appear in this document or any software that may be provided in association with this document.

Except as permitted by such license, no part of this document may be reproduced, stored in a retrieval system, or transmitted in any form or by any means without the express written consent of Intel Corporation.

Intel is a trademark or registered trademark of Intel Corporation or its subsidiaries in the United States and other countries.

* Other names and brands may be claimed as the property of others.

Copyright © 2006. Intel Corporation. All rights reserved.

Contents

Installing the Intel® 600SM PCI Phone Adapter Card	4
System Requirements	4
Box Contents	4
Phone Adapter Handling Precautions	5
Installing the Phone Adapter Hardware	6
Connecting the Phone Adapter to the Telephone.....	7
Setup: Intel 600SM PCI Phone Adapter	8
Installing the Phone Adapter Drivers in Microsoft Windows* XP	8
Phone Adapter Country/Region Settings	9
Making a Call Using the PCI Phone Adapter	11
For Skype* Users	11
SoftPhone Agent Interaction with Suspend State	12
 Additional Languages:	
中文	13
한국어	25
日本語	37
Polski	49
Italiano	61
Français	73
Deutsch	85
Русский	97
Português (Brasil).....	109
Español	121

Installing the Intel® 600SM PCI Phone Adapter Card

This guide contains basic instructions for installing the Intel® 600SM PCI Phone Adapter card. For more detailed information, refer to the User's Guide on the Intel® Express Installer CD-ROM.



CAUTION

Electrostatic discharge (ESD) can damage the PCI phone adapter card components. Install the PCI card at an ESD-controlled workstation. If such a workstation is not available, wear an antistatic wrist strap or touch the surface of the antistatic package before handling the card.

System Requirements

- Intel® Desktop Board:
D945GNT/D945GCZ/D945GTP/D945GPM/D945GBO
D945PLNM/D915PDT/D101GGC/D102GGC2/
D865GSA
- One of the following operating systems:
 - Microsoft Windows* XP Home
 - Microsoft Windows XP Professional (32-bit)

Box Contents

- Intel 600SM PCI Phone Adapter Card
- Intel Express Installer CD-ROM
- Half-height PCI bracket
- Caution label
- Reference Guide

Phone Adapter Handling Precautions

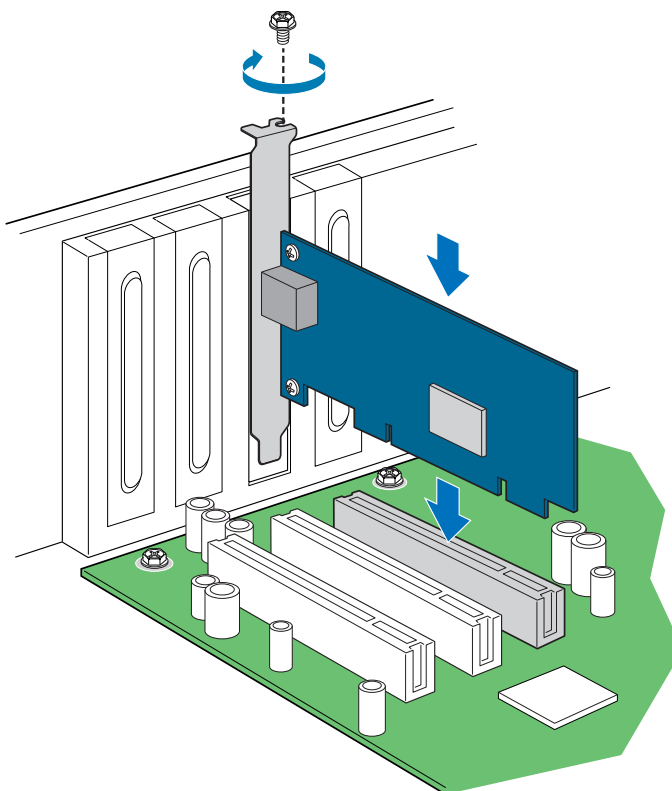
This phone adapter card can be damaged by static electricity. Follow these instructions to minimize the risk of damaging the phone adapter with electrostatic discharge:

1. Place everything you need to install the phone adapter close at hand before starting. Moving around the room to get tools causes static electricity to build up.
2. Stay in physical contact with a metal portion of the PC or the PC's power supply while handling the phone adapter. Touching the PC will discharge any built-up static electricity.
3. Handle the phone adapter card by its top edge and bracket only. Do not touch the edge connectors or the exposed circuitry.
4. Do not place the phone adapter on any metal surface.

Installing the Phone Adapter Hardware

To install the phone adapter PCI card:

1. Shut down the PC and unplug the AC power cord. Remove the cover.
2. Locate an unused PCI slot. Verify that the slot is the correct size to hold the phone adapter card.
3. If necessary, remove the coverplate from the open slot. Save the screw.
4. Insert the phone adapter card into the PCI slot. You may have to push firmly to insert the card.
5. Replace the coverplate screw.

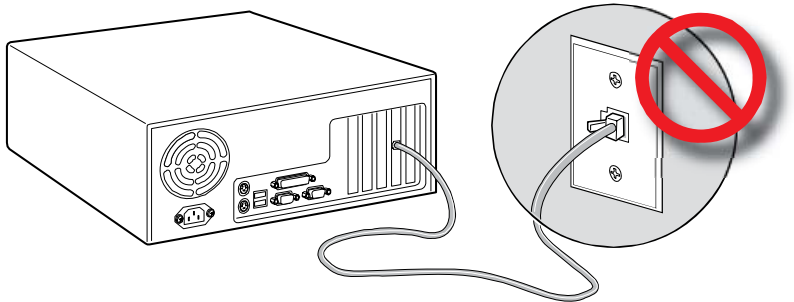


OM19432

Connecting the Phone Adapter to the Telephone

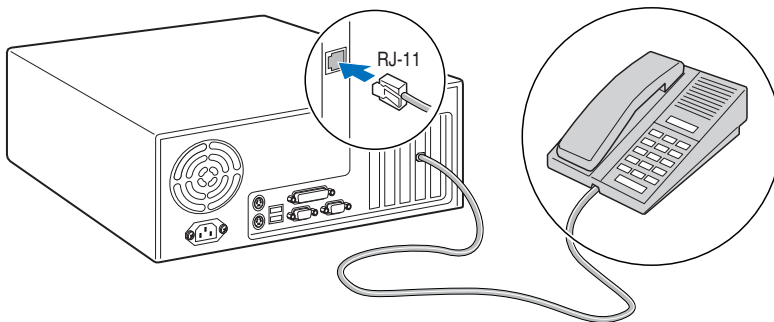
CAUTION

Do not directly connect the Intel 600SM Phone Adapter card to a telephone wall jack. The phone adapter will not function properly until it is disconnected from the telephone wall jack and the PC is rebooted. The phone adapter will only function properly when connected to an analog phone.



OM19433

1. Connect a standard telephone to the RJ-11 jack on the back panel of the phone adapter card, as shown below.



OM19434

2. Reconnect the PC's AC power cord.

Setup: Intel 600SM PCI Phone Adapter

Installing the Phone Adapter Drivers in Microsoft Windows* XP

To install your phone adapter drivers:

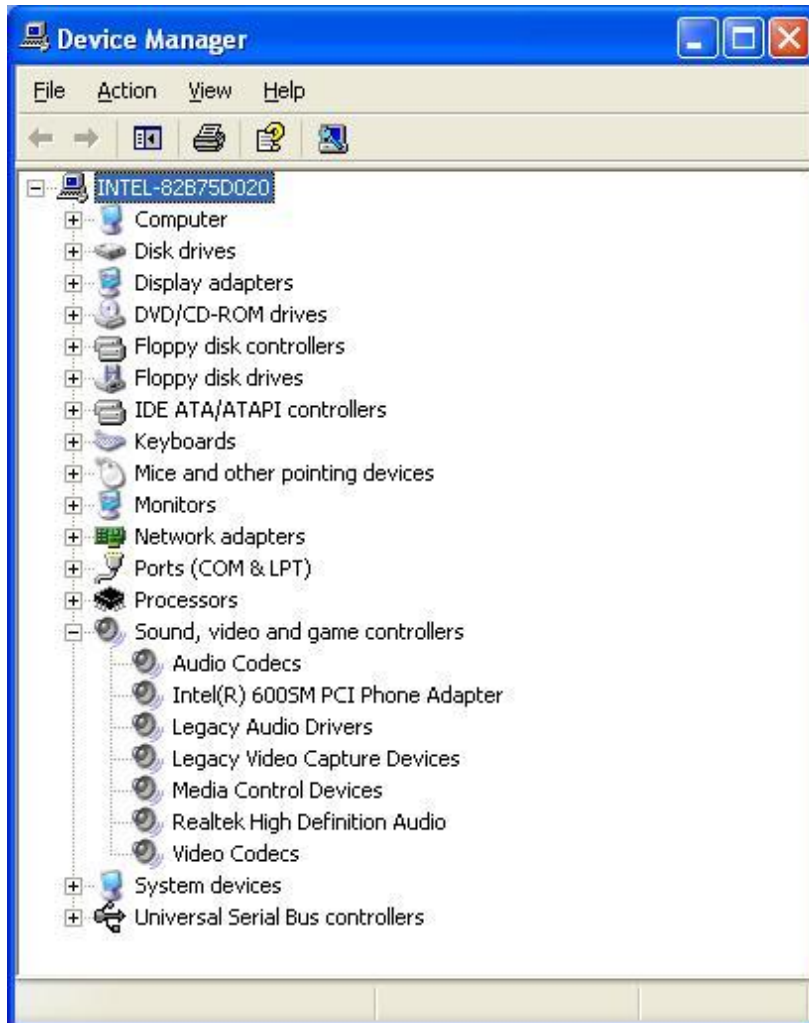
1. Turn on the computer.
2. When the New Hardware Wizard appears, click **Cancel**.



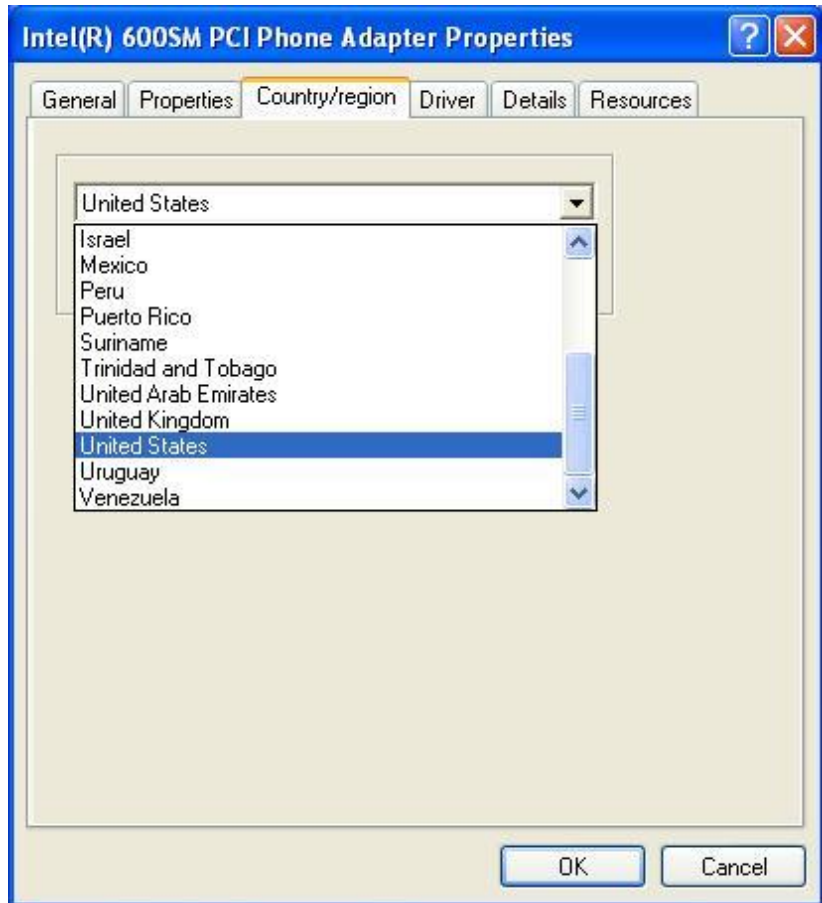
3. Place the Intel Express Installer CD into your computer's CD-ROM drive.
4. When the Intel Express Installer window appears, accept the default settings and click **Install Now**.
5. Follow the installation messages that appear.
6. The computer will automatically reboot after installing the phone adapter drivers.
7. After successful installation of the software, the main menu shows the final status.

Phone Adapter Country/Region Settings

1. Open Windows Device Manager, and right-click the Intel 600SM PCI Phone Adapter to access the Properties dialog box.



2. The Country/region tab of the Properties dialog box provides access to a menu of selectable country names, which will indicate to the driver to use a country-specific signaling profile. Select the appropriate country/region and click **OK**.



Making a Call Using the PCI Phone Adapter

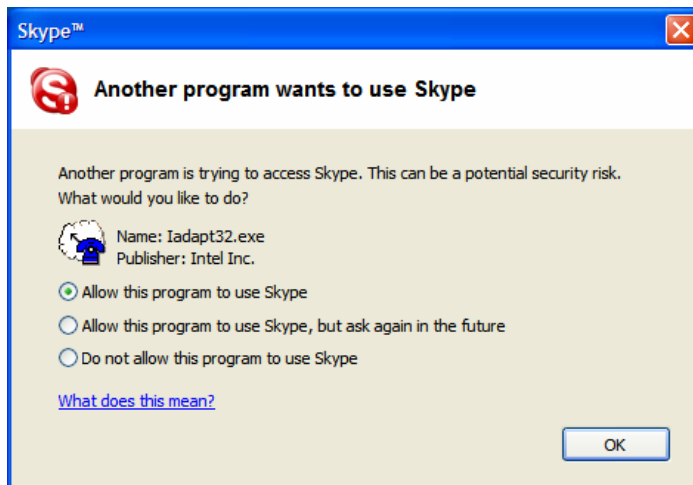
To make a call using the PCI phone adapter:

- Refer to the instructions provided by your softphone service. Instructions for making calls using the phone adapter may vary depending on your softphone service.
- Make sure that your softphone application is running.

For Skype* Users

When you first run Skype*, a dialog box will appear asking permission to allow the phone adapter to use Skype.

IMPORTANT! You MUST select "Allow this program to use Skype" and click OK in order to make Skype calls using the PCI phone adapter.



Once you have installed the phone adapter software, the system tray will display an icon for the SoftPhone Agent, which allows you to make phone calls through Skype. The SoftPhone Agent must be running in the system tray in order to make Skype phone calls using the PCI phone adapter.



- To make a local or long-distance phone call in the U.S.A., dial 1 + area code + seven-digit phone number + #.
- To make a local or long-distance phone call outside the U.S.A., dial country code + area code + phone number + #.
- To make international phone calls, you must dial the number as follows: 011 or 00 + country code + area code + phone number + #.

For Skype-to-Skype calls, simply assign a two-digit speed-dial number to a Skype contact, and then dial that number on an analog phone connected to the PCI phone adapter.

Note: For the most current instructions, refer to the Skype website.

SoftPhone Agent Interaction with Suspend State

The Intel 600SM PCI Phone Adapter will not function in Suspend state. While the SoftPhone Agent is running, it will not allow the PC to go into Suspend state via an inactivity timeout.

If an attempt is made to manually place the machine into Suspend state, the SoftPhone Agent indicates via a popup, "Suspending will disable Skype Service. Do you want to Suspend?" and leaves the decision to the user.



英特尔® 600SM PCI 电话适配器

参考指南

免责声明

本档提供有关英特尔® 产品的信息。本档并未授予任何知识产权许可，并未以明示或暗示，或以禁止反言或其它方式授予任何知识产权许可。除英特尔在其产品的销售条款和条件中声明的责任之外，英特尔概不承担任何其它责任。并且，英特尔对英特尔产品的销售和 / 或使用不作任何明示或暗示的担保，包括对产品的特定用途适用性、适销性或任何专利权、版权或其它知识产权的侵权责任等，均不作担保。英特尔产品并非设计用于医疗、救生、维生、临界控制、安全系统或核设施等用途。英特尔可能随时对产品规格及产品描述作出修改，恕不另行通知。

本档所含的所有信息和软件均以其“原始状况”向客户提供。英特尔公司对本档的使用及其所含的软件和信息不承担任何明示或暗示担保和责任，并且对本档或软件可能含有的任何错误亦概不承担任何责任，与此同时，英特尔不承诺对本档所含的信息或软件进行更新。英特尔保留随时对本档或软件进行修订的权利，恕不另行通知。有关特定 Linux* 版本的支持，请与经销商联系、查询。

英特尔® 600SM PCI 电话适配器随带的某些软件可能是由第三方提供的，而非英特尔（“第三方软件”）。您对第三方软件的使用权受此类组件随供的许可协议的管辖。英特尔不以任何方式对此类第三方软件作任何担保，并且对您对第三方软件的使用概不承担任何责任。有关特定支持，请与第三方软件经销商联系、查询。

本档及其所述软件是经过许可而提供的，因此对它的使用或复制需满足相应的许可条件。本手册所含信息仅供参考，并随时予以修订，恕不另行通知，因此不得认为是英特尔作出的承诺。英特尔公司对本档或本档提及的任何软件可能存在的任何错误或不准确概不承担任何责任或义务。

除非此类许可允许，否则未经英特尔公司以书面形式表示明确同意，否则不得以任何方式或通过任何手段对本档的任何部分进行复制、在检索系统中存储或传送。

英特尔是英特尔公司或其子公司在美国及其它国家的商标或注册商标。

* 其它名称和品牌分别为其相应所有者的财产。

版权所有 © 2006 年，英特尔公司。保留所有权利。

目录

安装英特尔® 600SM PCI 电话适配卡.....	16
系统要求	16
包装盒内容	16
电话适配器操作注意事项	17
安装电话适配器硬件	18
将电话适配器连接到电话机上	19
设置：英特尔 600SM PCI 电话适配器.....	20
在 Microsoft Windows* XP 环境下安装电话 适配器驱动程序	20
电话适配器国别 / 地区设置	21
使用 PCI 电话适配器拨打电话.....	23
对于 Skype* 用户	23
SoftPhone Agent (SoftPhone 代理程序) 在挂起状态下的反应	24

安装英特尔® 600SM PCI 电话适配卡

本指南包含有关安装英特尔® 600SM PCI 电话适配卡的基本说明。有关更详尽信息，请参阅 Intel® Express Installer CD-ROM (英特尔® 快速安装程序光盘) 所含的《用户指南》。



注意

静电放电 (ESD) 会损坏 PCI 电话适配卡组件。请在防静电工作台上安装本 PCI 卡。如果没有防静电工作台可用，应佩戴防静电腕带或在对卡进行操作前触摸一下防静电包装袋。

系统要求

- 英特尔® 台式机主板：
D945GNT/D945GCZ/D945GTP/D945GPM/D945GBO
D945PLNM/D915PDT/D101GGC/D102GGC2/
D865GSA
- 以下操作系统之一：
 - Microsoft Windows* XP Home
 - Microsoft Windows XP Professional (32-bit)

包装盒内容

- 英特尔 600SM PCI 电话适配卡
- Intel Express Installer CD-ROM (英特尔快速安装程序光盘)
- 半高 PCI 支架
- 注意事项标签
- 《参考指南》

电话适配器操作注意事项

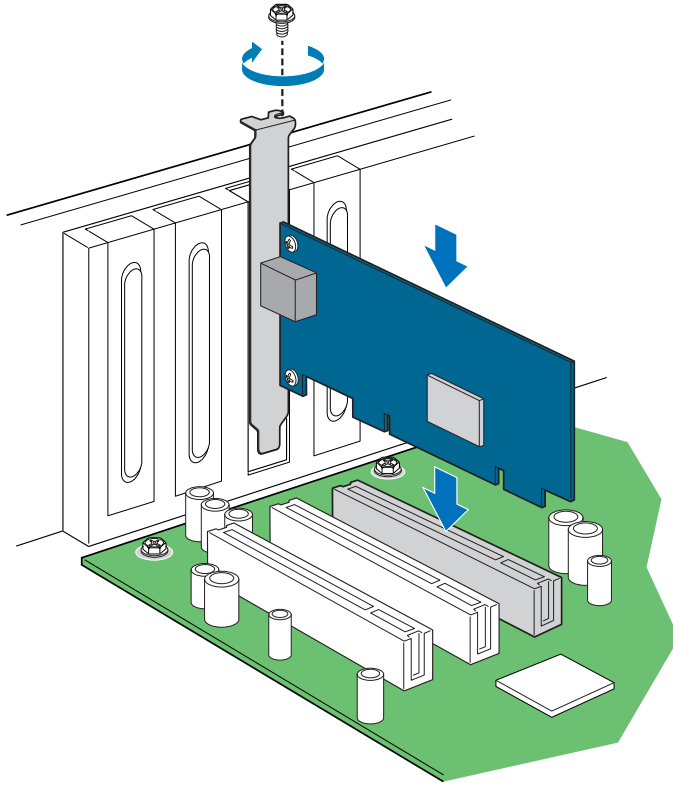
本电话适配卡会因静电而被损坏。请遵守以下各项说明，以最大程度地减小电话适配器因静电放电而被损坏的危险性。

1. 开始操作之前，首先将安装电话适配器所需的各种物品摆放在手边。
在房间内来回走动取用工具会导致静电累加。
2. 对电话适配器进行操作期间，应始终保持身体与计算机的金属部分或其电源系统相接触。触摸一下计算机可放掉任何累加的静电。
3. 只准握持电话适配卡的顶部边缘和支架部分。切勿触及卡边缘上的连接器或裸露的线路。
4. 切勿将电话适配器放置在任何金属表面上。

安装电话适配器硬件

要安装电话适配器的 PCI 卡，请：

1. 关闭计算机的电源并拔下交流电源电缆。拆下箱盖。
2. 找到某个尚未占用的 PCI 插槽的位置。核实插槽的尺寸是否适合安装电话适配卡。
3. 如有必要，请拆下该尚未占用插槽上的盖板。将螺丝存放好。
4. 将电话适配卡插入 PCI 插槽。插入卡期间您可能需要用力推压，以确保插接牢固。
5. 重新上好盖板螺丝。

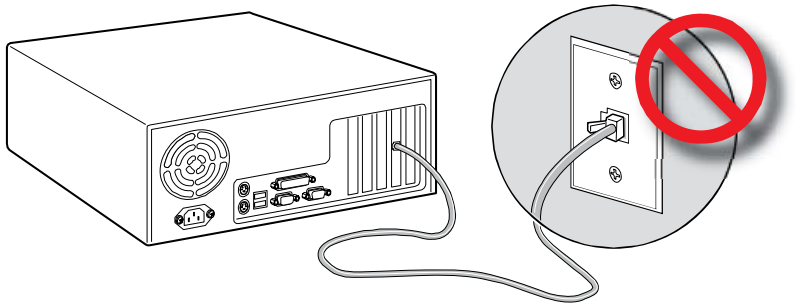


OM19432

将电话适配器连接到电话机上

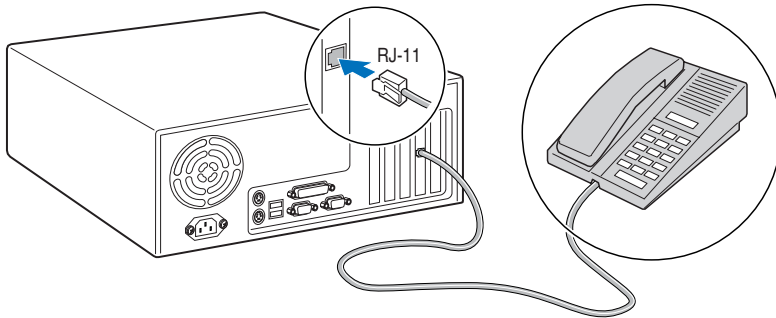
注意

切勿将英特尔 600SM 电话适配卡直接连接到墙壁电话插座中。当切断电话适配器与墙壁电话插座的连接且计算机重新启动后，电话适配器方可正常工作。只当将电话适配器连接到模拟电话机上时，电话适配器方可正常发挥作用。



OM19433

1. 将普通电话机连接到电话适配卡背面板上的 RJ-11 插孔中，如下图所示。



OM19434

2. 重新连接好计算机的交流电源电缆。

设置：英特尔 600SM PCI 电话适配器

在 Microsoft Windows* XP 环境下安装电话适配器驱动程序

要安装电话适配器驱动程序，请：

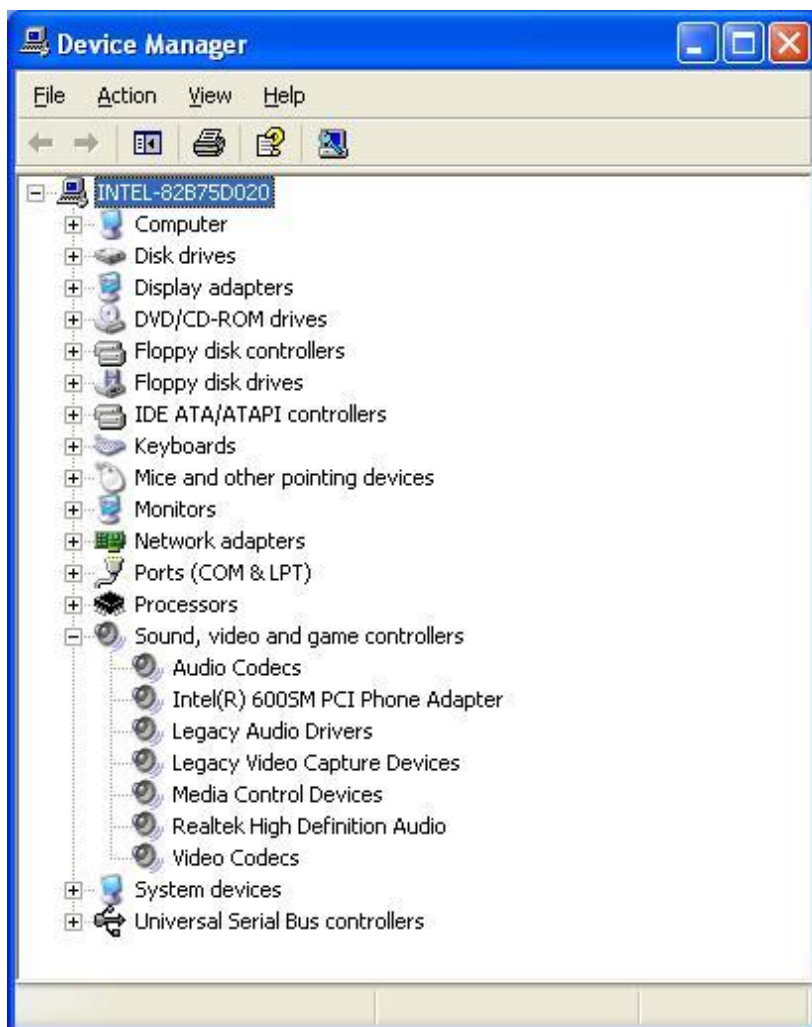
1. 打开计算机电源。
2. 当屏幕上出现 New Hardware Wizard (新硬件向导) 窗口时，请单击 **Cancel (取消)**。



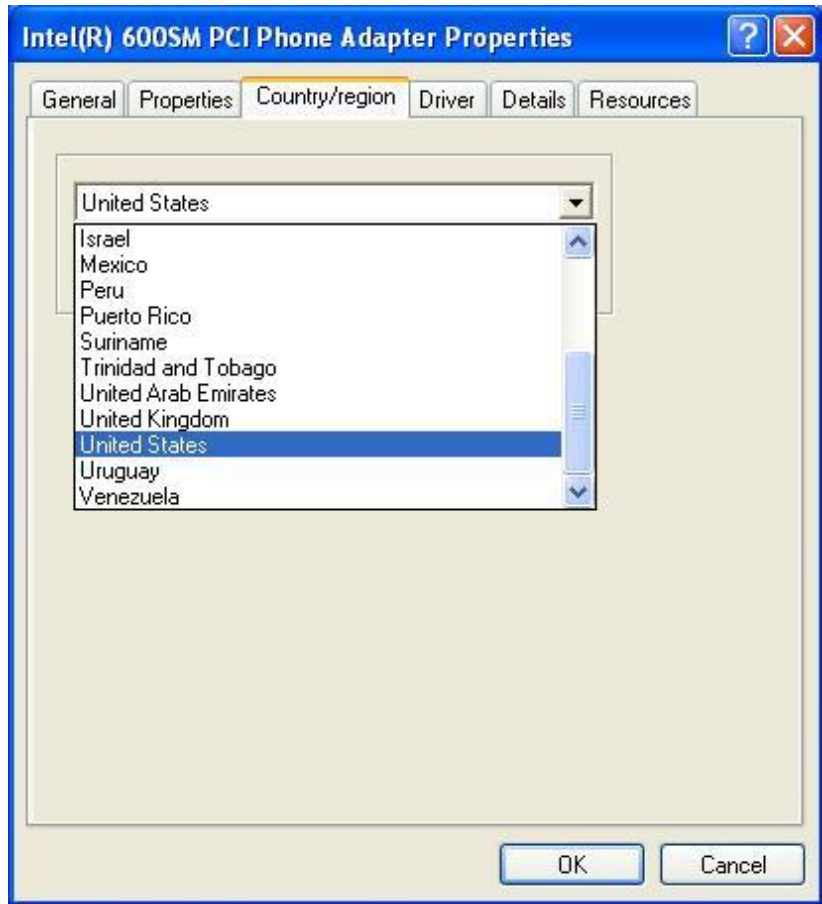
3. 将 Intel Express Installer CD (英特尔快速安装程序光盘) 放入计算机的 CD-ROM 驱动器。
4. 当屏幕上出现 Intel Express Installer (英特尔快速安装程序) 窗口时，请接受默认设置并单击 **Install Now (立即开始安装)**。
5. 按屏幕上显示的安装消息执行安装。
6. 当电话适配器驱动程序安装完毕后，计算机将自动重新启动。
7. 当成功完成该软件的安装后，主菜单将显示最终状态

电话适配器国别 / 地区设置

1. 打开 Windows Device Manager (Windows 设备管理器) ，
右键单击英特尔 600SM PCI 电话适配器，进入 Properties (属性)
对话框。



2. Properties (属性) 对话框中的 Country/region (国别 / 地区) 选项卡提供对可选国家名称菜单的访问，此将指示驱动程序采用国家特定的信号规范。选择恰当的国别 / 地区，然后单击 **OK (确定)**。



使用 PCI 电话适配器拨打电话

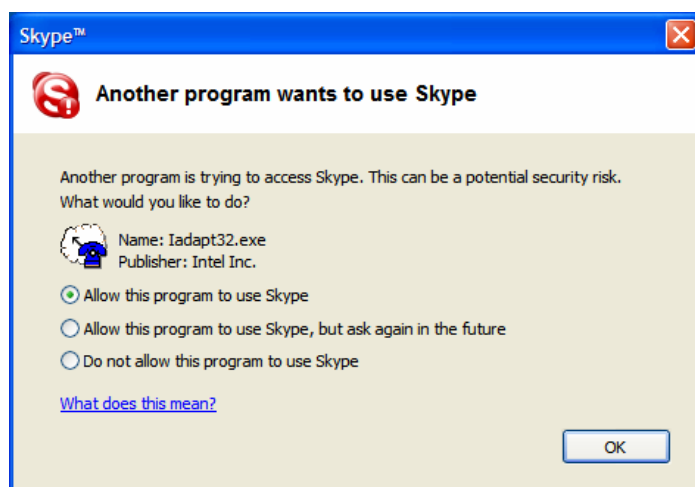
要使用 PCI 电话适配器拨打电话，请：

- 参阅您的 softphone 服务所提供的说明。取决于您的 softphone 服务，使用电话适配器拨打电话的说明可能有所不同。
- 确保您的 softphone 应用程序正处于运行状态。

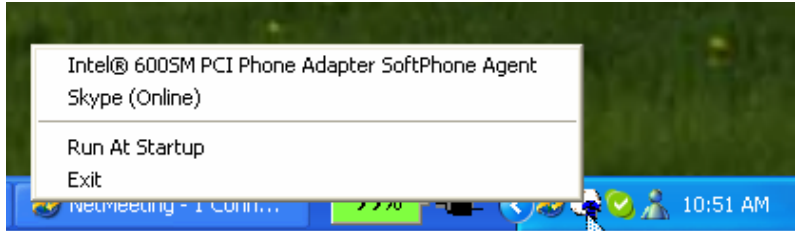
对于 Skype* 用户

当您首次运行 Skype* 时，屏幕上将出现一个请求允许电话适配器使用 Skype 的对话框。

重要说明！您必须选择“Allow this program to use Skype”（允许该程序使用 Skype）并单击 OK（确定），以使用 PCI 电话适配器通过 Skype 拨打电话。



当您完成电话适配器软件的安装后，系统任务栏上将显示 SoftPhone Agent (SoftPhone 代理程序)，允许您通过 Skype 拨打电话。要使用 PCI 电话适配器通过 Skype 拨打电话，那么 SoftPhone Agent (SoftPhone 代理程序) 则必须在系统任务栏上处于运行状态。



- 要在美国拨打本地或长途电话，请拨 1 + 区号 + 七位电话号码 + #。
- 要在美国以外的国家拨打本地或长途电话，请拨国家代码 + 区号 + 电话号码 + #。
- 要拨打国际电话，您必须按如下方法拨号：国家前缀 + 国家代码 + 区号 + 电话号码 + #。

而当拨打 Skype 对 Skype 电话时，则只需为 Skype 联系人分配一个两位快速拨号，然后在连接到 PCI 电话适配器的模拟电话机上拨打该号码即可。

注释：欲查阅最新版的说明，请参阅 Skype 网站。

SoftPhone Agent (SoftPhone 代理程序) 在挂起状态下的反应

英特尔 600SM PCI 电话适配器在挂起状态下不能工作。 SoftPhone Agent (SoftPhone 代理程序) 运行期间，它不允许计算机在无活动超时进入挂起状态。

如果尝试手动将计算机置于挂起状态，那么 SoftPhone Agent (SoftPhone 代理程序) 将通过一个弹出式窗口提示 "Suspending will disable Skype Service. Do you want to Suspend?" (挂起将禁用 Skype 服务，您希望挂起吗？)，然后由用户作出选择。



Intel® 600SM PCI 전화 어댑터 참조 안내서

거부권

본 문서에 있는 정보는 Intel® 제품과 관련된 내용입니다. 본 문서는 명시적 또는 묵시적으로 지적 재산권에 대해 어떠한 라이선스도 부여하지 않습니다. 그러한 제품에 대해서는 Intel의 판매 규약과 조건에 제공된 사항을 제외하고, Intel은 어떠한 책임도 지지 않으며 특정 용도에의 적합성이나 상업성 또는 특허권, 저작권, 기타 지적 재산권의 침해와 관련된 책임이나 품질 보증을 포함하여 Intel 제품의 판매 및/또는 사용과 관련한 어떠한 명시적 또는 묵시적인 보증도 하지 않습니다. Intel 제품을 의료, 구멍, 생명 유지, 중요 통제 또는 안전 시스템 용도로 사용하거나, 또는 핵시설 응용 분야에서 사용할 수 없습니다. Intel은 사전 통지 없이 언제든지 제품에 대한 설명과 사양을 변경할 수 있습니다.

여기에 포함된 모든 정보 및 소프트웨어는 Intel 고객에게 "있는 그대로" 제공됩니다. Intel Corporation은 본 문서와 여기에 포함된 소프트웨어 및 정보의 사용에 대해 모든 명시적 또는 묵시적인 보증 및 책임을 거부하며, 본 문서 또는 소프트웨어에서 발견되는 모든 오류에 대한 책임을 지지 않을 뿐만 아니라, Intel은 여기에 포함된 정보 또는 소프트웨어에 대한 갱신을 약속하지 않습니다. Intel은 본 문서 또는 소프트웨어를 사전 통보 없이 변경할 권리를 가집니다. 특정 Linux* 버전 지원에 대한 내용은 배급 업체에 문의하십시오.

Intel® 600SM PCI 전화 어댑터에 포함된 일부 소프트웨어는 Intel이 아닌 제 3 자에 의해 제공된 것일 수 있습니다("제 3 자 소프트웨어"). 제 3 자 소프트웨어에 대한 사용 권한은 해당 구성 요소와 함께 제공되는 라이선스 계약의 적용을 받습니다. Intel은 어떠한 방법으로도 이러한 제 3 자 소프트웨어를 보증하지 않으며 제 3 자 소프트웨어 사용에 대해 어떠한 책임도 지지 않습니다. 구체적인 지원 내용은 제 3 자 소프트웨어의 배급 업체에 문의하십시오.

본 문서 및 여기에 기술된 소프트웨어는 라이선스에 의해 제공되는 것이며 라이선스의 조항에 따라서만 사용되거나 복사될 수 있습니다. 본 설명서의 정보는 참조용으로만 제공되며, 사전 통보 없이 변경될 수 있고, Intel Corporation의 약속으로 해석되어서는 안 됩니다. Intel Corporation은 본 문서 및 본 문서와 관련되어 제공되는 소프트웨어에서 발생할 수 있는 오류 또는 부정확성에 대해 어떠한 책임이나 의무도 지지 않습니다.

이러한 라이선스에서 허용되는 경우를 제외하고는, Intel Corporation의 명백한 서면 동의 없이 본 문서의 어떠한 부분도 재생되거나, 검색 시스템에 저장되거나, 어떠한 형태 또는 어떠한 방법으로도 전송되어서는 안 됩니다.

Intel은 미국 및 기타 국가에 등록되어 있는 Intel Corporation 또는 자회사의 상표 또는 등록 상표입니다.

* 타사의 상호 또는 상표는 해당 소유자의 재산입니다.

Copyright © 2006. Intel Corporation. 판권 본사 소유.

목차

Intel® 600SM PCI 전화 어댑터 카드 설치하기.....	28
시스템 요구 사항.....	28
박스 내용물.....	28
전화 어댑터 취급 주의 사항.....	29
전화 어댑터 하드웨어 설치하기.....	30
전화기에 전화 어댑터 연결하기.....	31
설치: Intel 600SM PCI 전화 어댑터.....	32
Microsoft Windows* XP에서 전화 어댑터 드라이버 설치하기.....	32
전화 어댑터 국가/지역 설정.....	33
PCI 전화 어댑터를 사용하여 통화하기.....	35
Skype* 사용자.....	35
SoftPhone Agent와 일시 중지(Suspend) 상태의 상호 관계.....	36

Intel® 600SM PCI 전화 어댑터 카드 설치하기

본 안내서에는 Intel® 600SM PCI 전화 어댑터 카드를 설치하는 방법에 대한 기본적인 지침이 들어 있습니다. 자세한 내용은 Intel® Express Installer CD-ROM 에 있는 사용 설명서를 참조하십시오.



주의

정전기 방전(ESD)이 발생하면 PCI 전화 어댑터 카드 부품이 손상될 수 있습니다. ESD 방지 작업대에서 PCI 카드를 설치하십시오. 이러한 작업대를 사용할 수 없는 경우, 카드를 취급하기 전에 정전기 방지용 손목띠를 착용하거나 정전기 방지용 봉투의 표면을 손으로 만지십시오.

시스템 요구 사항

- Intel® 데스크톱 보드:
D945GNT/D945GCZ/D945GTP/D945GPM/D945GBO
D945PLNM/D915PDT/D101GGC/D102GGC2/
D865GSA
- 다음 운영 체제 중 하나:
 - Microsoft Windows* XP Home
 - Microsoft Windows XP Professional(32 비트)

박스 내용물

- Intel 600SM PCI 전화 어댑터 카드
- Intel Express Installer CD-ROM
- 반고(Half-height) PCI 브래킷
- 주의 레이블
- 참조 안내서

전화 어댑터 취급 주의 사항

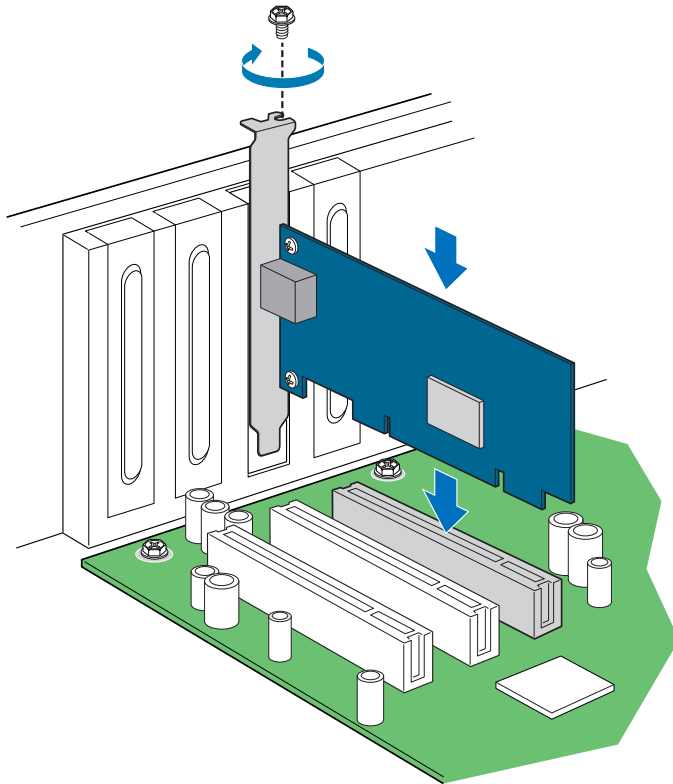
본 전화 어댑터 카드는 정전기로 인해 손상될 수 있습니다. 정전기 방전으로 인해 전화 어댑터가 손상되는 위험을 최소화할 수 있도록 다음 지침을 따르십시오.

1. 시작하기 전에, 전화 어댑터를 설치하는데 필요한 모든 공구를 손 닿는 가까운 곳에 두십시오. 공구를 가져오기 위해 실내를 돌아 다니면 정전기가 축적될 수 있습니다.
2. 전화 어댑터를 취급하는 동안 PC 또는 PC의 전원 공급장치에 있는 금속부에 물리적으로 접촉하도록 하십시오. PC와 접촉하면 축적된 정전기를 방전할 수 있습니다.
3. 전화 어댑터 카드 취급시 상단 가장자리와 브래킷 부분만 잡으십시오. 가장자리의 커넥터 또는 노출된 회로를 만지지 마십시오.
4. 전화 어댑터를 금속 표면에 두지 마십시오.

전화 어댑터 하드웨어 설치하기

전화 어댑터 PCI 카드를 설치하려면:

1. PC 를 끄고 AC 전원 코드를 뽑아 놓습니다. 커버를 엽니다.
2. 사용하지 않는 PCI 슬롯을 찾습니다. 슬롯의 크기가 전화 어댑터 카드와 맞는지 확인합니다.
3. 필요에 따라 개방된 슬롯에서 커버 플레이트를 제거합니다. 나사를 보관합니다.
4. 전화 어댑터 카드를 PCI 슬롯에 삽입합니다. 카드를 힘껏 눌러서 삽입하십시오.
5. 커버 플레이트 나사를 다시 설치합니다.



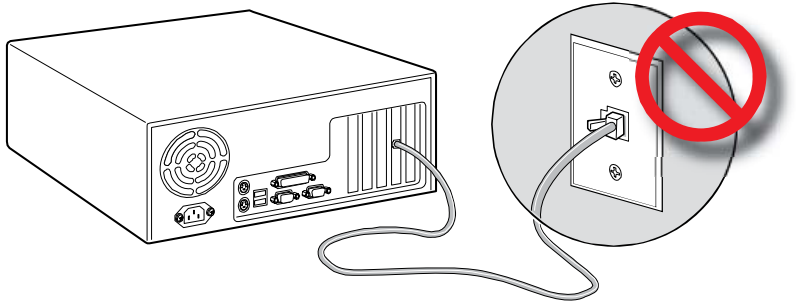
OM19432

전화기에 전화 어댑터 연결하기



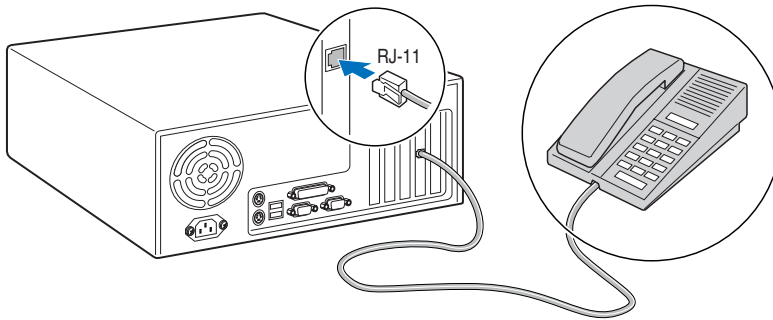
주의

Intel 600SM 전화 어댑터 카드를 전화기용 벽면 잭에 직접 연결하지 마십시오. 전화 어댑터는 전화기용 벽면 잭에서 분리되어 있고 PC가 재부팅된 상태에서 정상적으로 작동합니다. 전화 어댑터는 아날로그 전화기에 연결된 경우에만 정상적으로 작동합니다.



OM19433

1. 아래 그림과 같이, 표준 전화기를 전화 어댑터 카드 후면 패널의 RJ-11 잭에 연결합니다.



OM19434

2. PC의 AC 전원 코드를 다시 연결합니다.

설치: Intel 600SM PCI 전화 어댑터

Microsoft Windows* XP 에서 전화 어댑터 드라이버 설치하기

전화 어댑터 드라이버를 설치하려면:

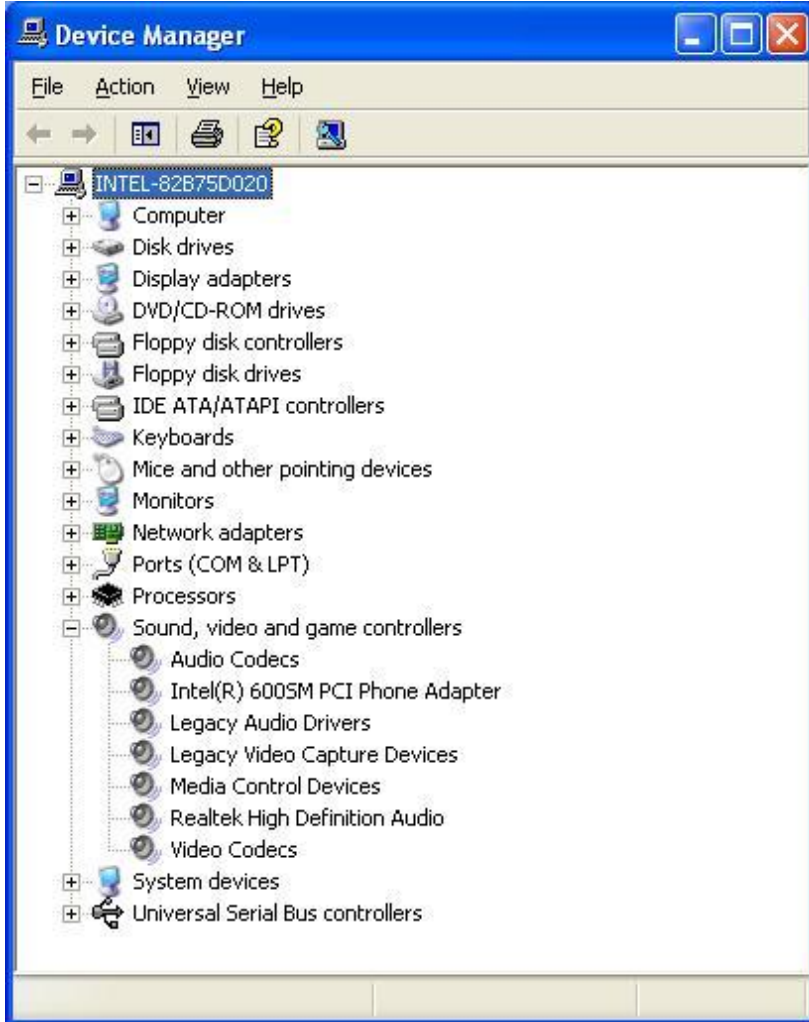
1. 컴퓨터를 켭니다.
2. New Hardware Wizard(새 하드웨어 마법사)가 나타나면, Cancel(취소)을 클릭합니다.



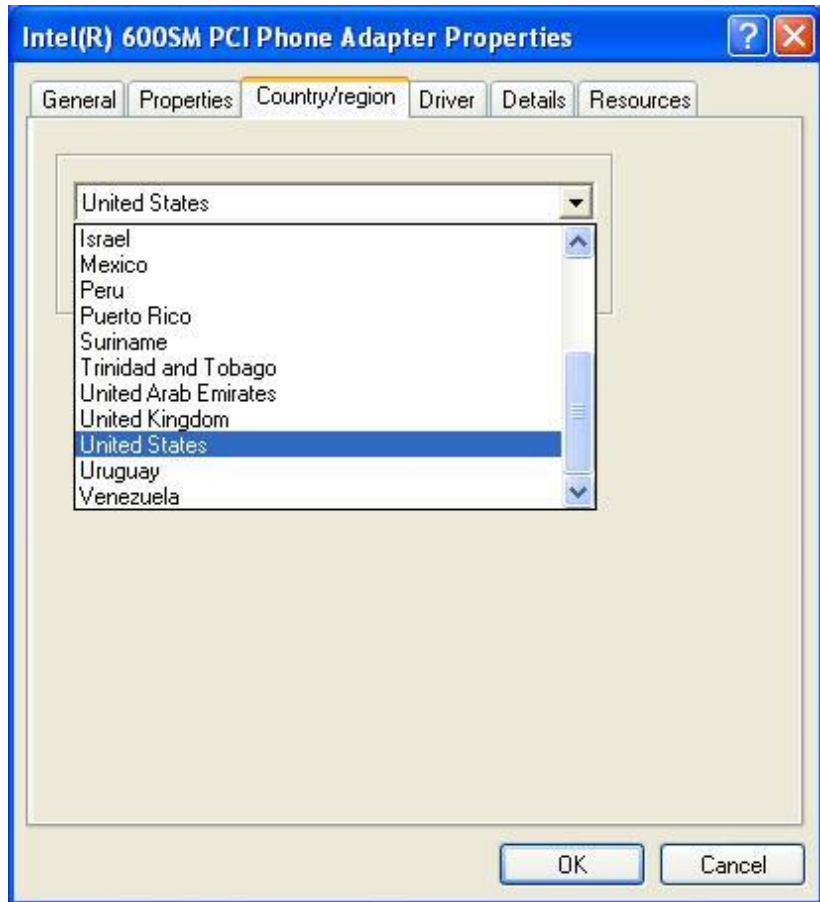
3. Intel Express Installer CD 를 컴퓨터의 CD-ROM 드라이브에 넣습니다.
4. Intel Express Installer 창이 나타나면, 기본 설정을 사용하고 **Install Now(지금 설치)**를 클릭합니다.
5. 나타나는 설치 메시지를 따릅니다.
6. 전화 어댑터 드라이버가 설치된 후, 컴퓨터가 자동으로 다시 시작합니다.
7. 소프트웨어가 성공적으로 설치된 후, 메인 메뉴에 최종 상태가 표시됩니다.

전화 어댑터 국가/지역 설정

1. Windows Device Manager(장치 관리자)를 열고, Intel 600SM PCI Phone Adapter(Intel 600SM PCI 전화 어댑터)를 마우스 오른쪽 버튼으로 클릭하여 Properties(등록 정보) 대화 상자를 엽니다.



2. Properties(등록 정보) 대화 상자의 Country/region(국가/지역) 탭은 선택 가능한 국가명이 있는 메뉴를 제공하는데, 이것은 드라이버가 사용할 국가별 신호 프로파일을 드라이버에 알려주게 됩니다. 적절한 국가/지역을 선택하고 **OK(확인)**를 클릭합니다.



PCI 전화 어댑터를 사용하여 통화하기

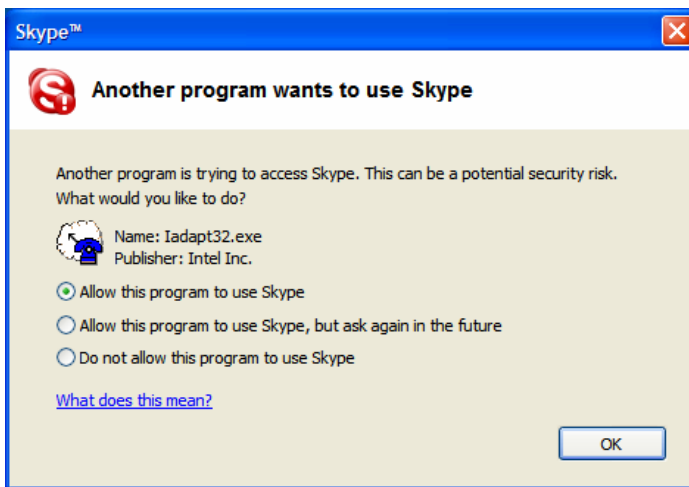
PCI 전화 어댑터를 사용하여 전화하려면:

- 스마트폰 서비스에서 제공하는 지침서를 참조하십시오. 전화 어댑터를 사용하여 전화를 거는 방법은 스마트폰 서비스에 따라 달라질 수 있습니다.
- 스마트폰 응용 프로그램이 실행 중이어야 합니다.

Skype* 사용자

Skype*를 처음 사용하는 경우, 전화 어댑터가 Skype를 사용하도록 허용할 것인지 묻는 대화 상자가 나타납니다.

중요! Skype가 PCI 전화 어댑터를 사용하여 전화를 걸도록 하려면 "Allow this program to use Skype(이 프로그램이 Skype를 사용하도록 허용)"을 선택하고 OK(확인)를 클릭해야 합니다.



전화 어댑터 소프트웨어를 설치하면 시스템은 Skype 를 통해 전화할 수 있는 SoftPhone Agent 의 아이콘을 시스템 트레이에 표시합니다. PCI 전화 어댑터를 사용하여 Skype 전화 통화를 하려면, 시스템 트레이에서 SoftPhone Agent 가 실행 중이어야 합니다.



- 미국에서 시내 또는 시외 전화를 걸려면, 1 + 지역 번호 + 7 자리 전화 번호 + #을 누릅니다.
- 미국 이외 지역에서 시내 또는 시외 전화를 걸려면, 국가 번호 + 지역 번호 + 전화 번호 + #을 누릅니다.
- 국제 전화를 걸려면, 국제 전화 접속 번호 + 국가 번호 + 지역 번호 + 전화 번호 + #을 누릅니다.

Skype-to-Skype 통화를 하려면, Skype 연락처에 간단히 2 자리 단축 다이얼 번호를 지정하고 PCI 전화 어댑터에 연결되어 있는 아날로그 전화기에서 해당 번호를 누르면 됩니다.

주: 가장 최근의 사용 지침을 보려면, Skype 웹사이트를 참조하십시오.

SoftPhone Agent 와 일시 중지(Suspend) 상태의 상호 관계

Intel 6005M PCI 전화 어댑터는 일시 중지(Suspend) 상태에서 작동하지 않습니다. SoftPhone Agent 가 실행 중인 경우, 비활성 시간 제한이 지나도 PC 가 일시 중지(Suspend) 상태로 들어갈 수 없습니다. 시스템을 수동으로 일시 중지 상태로 두려고 시도하는 경우, SoftPhone Agent 는 "Suspending will disable Skype Service. Do you want to Suspend?(일시 중지 상태로 들어가면 Skype Service 를 사용할 수 없습니다. 시스템을 일시 중지하시겠습니까?)"라는 팝업 메시지를 표시하여 사용자가 결정을 내릴 수 있도록 합니다.



インテル® 600SM PCI 電話アダプター
リファレンス ガイド

免責事項

本書には、インテル® 製品に関する情報が記載されています。本書によって、明示たると黙示たると、禁反言か否かを問わず、如何なる知的所有物のライセンスも許諾されるものではありません。該当製品のインテル販売契約に規定されているものを除き、インテルは一切責任を負わず、特定の目的に対する適用性、商品性、如何なる特許、著作権、その他の知的所有権の侵害を含む、インテル製品の購入や使用に関する一切の保証を明示たると黙示たるとを問わず、否認します。インテル製品は、医療、救命、延命、クリティカルコントロール、安全システムなどの目的に使用することを前提としたものではありません。インテルは、随時、予告なく製品の仕様および説明を変更することがあります。

ここに含まれる情報やソフトウェアはすべて、「現状のまま」インテルのお客様に提供されます。インテル コーポレーションは本文書、ソフトウェア、ならびにここに含まれる情報の使用に関し、明示的ならびに黙示的な保証債務を一切負わず、本文書またはソフトウェアに誤りがあったとしても責任を負うものではなく、また、ここに含まれる情報やソフトウェアのアップデートを確約するものでもありません。インテルは、本文書やソフトウェアに通知することなくいつでも変更を加える権利を有します。個々の Linux* バージョンのサポートに関しては、販売業者にお問い合わせください。

インテル® 600SM PCI 電話アダプターに含まれるソフトウェアは一部、インテル以外のサードパーティによって提供される場合があります(「サードパーティのソフトウェア」)。サードパーティのソフトウェアを使用する権利はそれらコンポーネントに付随する使用許諾契約に基づきます。インテルはかかるサードパーティのソフトウェアに対する保証を一切提供せず、サードパーティのソフトウェア使用に関する責任も一切負いません。個別のサポートについては、サードパーティのソフトウェアの販売業者にお問い合わせください。

本文書ならびにここに記述するソフトウェアはライセンスに従って提供され、ライセンスの条件に従った場合のみ、その使用や複製が認められます。このマニュアルの情報は参照のみを目的として提供されるもので、通知することなく変更される場合があります。インテル コーポレーションによる確約として解釈してはなりません。インテル コーポレーションは、本文書や本文書に関連して提供される可能性のあるソフトウェアにエラーや不正確な情報があったとしても、一切責任を負いません。

ライセンス契約で特に認められた場合を除き、本文書のいかなる部分も、インテル コーポレーションの明示的な書面による同意を得ることなく、複製や検索システムへの保存、形式または方法を問わず送信することを禁じます。

インテルは、米国およびその他の国におけるインテル コーポレーションまたはその子会社の商標または登録商標です。

* その他の名称およびブランドは、その他の企業の所有物である場合があります。

Copyright © 2006. Intel Corporation. All rights reserved.

目次

インテル® 600SM PCI 電話アダプター カードを設置する	40
システム要件	40
梱包内容	40
電話アダプターの取扱い注意事項.....	41
電話アダプター ハードウェアを設置する.....	42
電話アダプターを電話に接続する.....	43
セットアップ： インテル 600SM PCI 電話アダプター	44
Microsoft Windows* XP環境で電話アダプターのドライバーをインストールする.....	44
電話アダプターの国/地域設定.....	45
PCI電話アダプターを使って通話する	47
Skype*をご利用の場合	47
サスペンド状態での SoftPhone Agent の動作	48

インテル® 600SM PCI 電話アダプター カードを設置する

このガイドでは、インテル® 600SM PCI 電話アダプター カードをインストールする際の基本的な手順を説明します。詳細情報は、インテル® Express インストーラー CD-ROM の『ユーザーズ ガイド』を参照してください。



警告

静電放電 (ESD) が、PCI 電話アダプター カードのコンポーネントに損害を与えることがあります。PCI カードの設置作業は、静電気対策の施された作業場で行ってください。静電気対策の施された作業場がない場合は、帯電防止用リストストラップを着用するか、カードに触れる前に、帯電防止パッケージの表面に触れるようにしてください。

システム要件

- インテル® デスクトップ ボード:
D945GNT/D945GCZ/D945GTP/D945GPM/D945GBO
D945PLNM/D915PDT/D101GGC/D102GGC2/
D865GSA
- 以下のいずれかのオペレーティング システム :
 - Microsoft Windows* XP Home
 - Microsoft Windows XP Professional (32 ビット)

梱包内容

- インテル 600SM PCI 電話アダプター カード
- インテル Express インストーラー CD-ROM
- ハーフハイトの PCI ブラケット
- 警告ラベル
- リファレンス ガイド

電話アダプターの取扱い注意事項

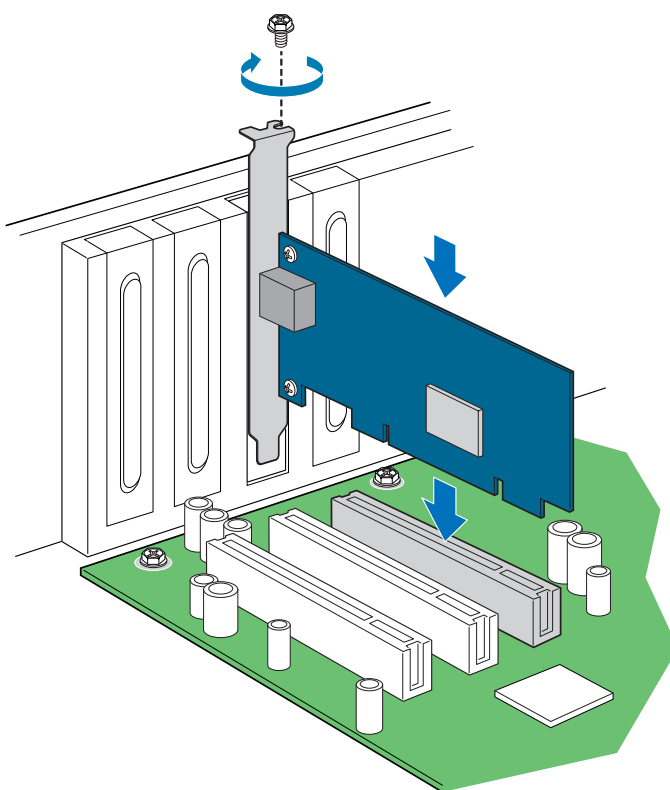
この電話アダプターは静電気によって損害を受けることがあります。静電放電によって電話アダプターが損害を受けるリスクを最小限にするため、以下の手順に従ってください。

1. 作業を開始する前に、電話アダプターを設置するために必要なすべてのものを手元に置きます。工具を探して部屋の中を歩き回ると、静電気が蓄積する原因となります。
2. 電話アダプターを取り扱っている間は、PC または PC 電源の金属部分に触れるようにしてください。PC に触れることで、蓄積した静電気が放電されます。
3. 電話アダプター カードを扱うときは、上端部とブラケット部分のみを触ってください。端にあるコネクタや露出した回路には触れないでください。
4. 電話アダプターは、いかなる金属表面にも置かないでください。

電話アダプター ハードウェアを設置する

電話アダプターの PCI カードを設置するには：

1. PC の電源を切り、AC 電源コードを抜いてください。カバーを取り外します。
2. 未使用の PCI スロットを見つけます。空いているスロットが、電話アダプターカードを取り付けるのに正しいサイズであることを確認します。
3. 必要であれば、空いているスロットのカバープレートを取り外します。ねじは保管しておいてください。
4. 電話アダプター カードを PCI スロットに差し込みます。力を入れて押し込む必要があるかもしれません。
5. カバープレートのねじを元に戻します。



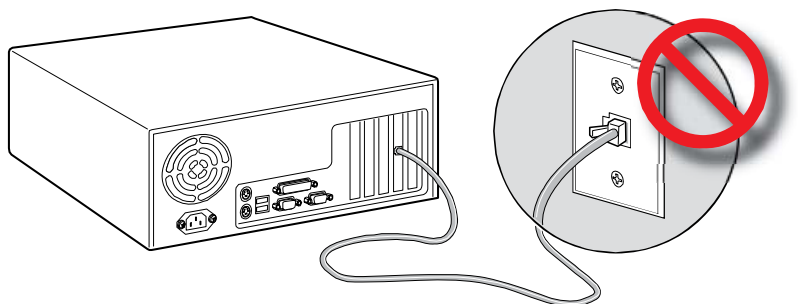
OM19432

電話アダプターを電話に接続する



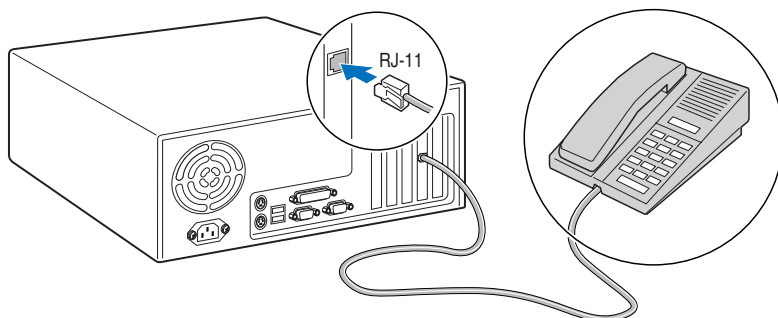
警告

インテル 600SM 電話アダプターを壁面の電話ジャックに直接接続しないでください。壁面の電話ジャックから引き抜き、PC を再起動するまで、電話アダプターは正しく作動しません。電話アダプターは、アナログ電話に接続された場合のみ正しく機能します。



OM19433

1. 下図に示すとおり、電話アダプター カードの裏面パネルにある RJ-11 ジャックに、標準の電話を接続します。



OM19434

2. PC の AC 電源コードを再び接続します。

セットアップ： インテル 600SM PCI 電話アダプター

Microsoft Windows* XP 環境で電話アダプターのドライバーをインストールする

電話アダプターのドライバーをインストールするには：

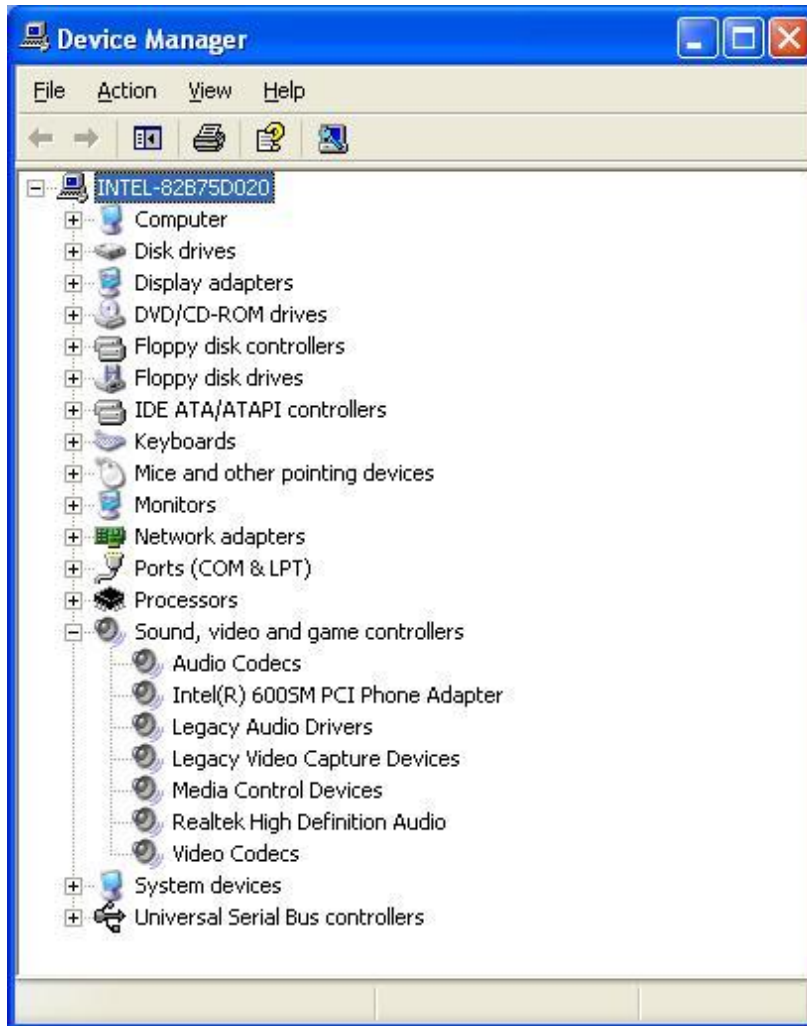
1. コンピューターの電源を入れます。
2. [新しいハードウェア ウィザード(New Hardware Wizard)] が表示されたら、[キャンセル] をクリックします。



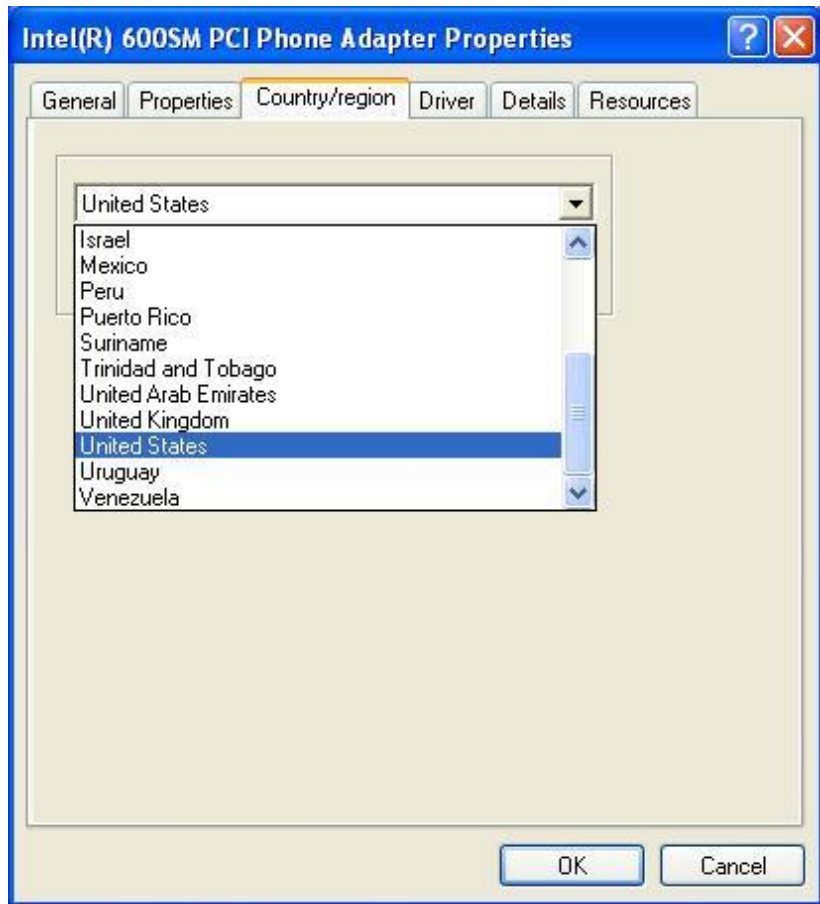
3. コンピューターの CD-ROM ドライブにインテル Express インストーラー CD を入れます。
4. [Intel Express Installer] ウィンドウが表示されたら、デフォルト値を変更せず、[Install Now(今すぐインストール)] をクリックします。
5. 表示されるインストール手順に従います。
6. 電話アダプターのドライバーをインストールし終わると、コンピューターが自動的に再起動します。
7. ソフトウェアが正しくインストールされると、メインメニューに最終的なステータスが表示されます。

電話アダプターの国/地域設定

1. Windows の [デバイス マネージャ(Device Manager)] を開き、[Intel 600SM PCI Phone Adapter (インテル 600SM PCI 電話アダプター)] を右クリックして [プロパティ(Properties)] ダイアログボックスにアクセスします。



2. [プロパティ(Properties)] ダイアログボックスの[国/地域]タブに選択可能な国名のメニューが表示されます。ドライバーは、そこで選択された国に固有のシグナリング・プロファイルを使用します。適切な[国/地域(Country/region)]を選び、[OK]をクリックします。



PCI 電話アダプターを使って通話する

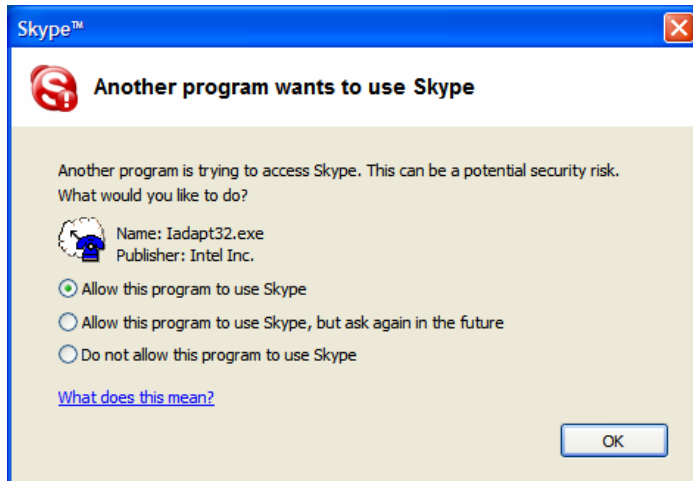
PCI 電話アダプターを使って通話するには：

- ご使用のソフトフォン サービスの説明書を参照してください。電話アダプターを使った通話方法はご使用のソフトフォン サービスによって異なる場合があります。
- ソフトフォンのアプリケーションが実行中であることを確認してください。

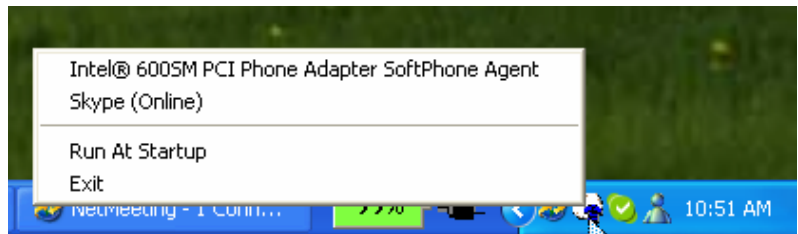
Skype* をご利用の場合

Skype* を初めて実行する際、電話アダプターで Skype を使ってもよいか確認するダイアログボックスが表示されます。

重要！ PCI 電話アダプターを使って Skype 通話をするには、[Allow this program to use Skype(このプログラムで Skype の使用を許可する)] を選択して [OK] をクリックする必要があります。



電話アダプター ソフトウェアをインストールし終わると、システムトレイに SoftPhone Agent のアイコンが表示され、Skype を使った通話が可能となります。PCI 電話アダプターを使って Skype 通話を行うには、システムトレイ上で SoftPhone Agent が実行中であることが必要です。



- 米国内で市内または長距離通話をするには、「1」+ 市外局番 + 7桁の電話番号 + # をダイヤルします。
- 米国外で市内または長距離通話をするには、国別コード+ 市外局番 + 電話番号 + # をダイヤルします。
- 国際電話をかけるには、国別プレフィックス + 国別コード + 市外局番 + 電話番号 + # をダイヤルします。

Skype 間で通話するには、Skype の連絡先に 2 桁のスピードダイヤル番号を割り当て、PCI 電話アダプターに接続されたアナログ電話上でその番号をダイヤルします。

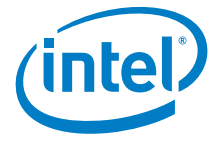
注： 最新の情報については、Skype のウェブサイトを参照してください。

サスペンド状態での SoftPhone Agent の動作

インテル 6005M PCI 電話アダプターはサスペンド状態では作動しません。SoftPhone Agent が実行中の場合、無操作タイムアウトによって PC がサスペンド状態に入ることはありません。

手動で PC をサスペンド状態に切り替えようとする、SoftPhone Agent

では、「Suspending will disable Skype Service. Do you want to Suspend?(サスペンド状態にすると Skype サービスが無効になります。サスペンド モードにしますか?)」というメッセージを表示し、ユーザの確認を求めます。



Karta telefoniczna Intel[®] 600SM PCI
Krótki przewodnik

Zastrzeżenia prawne

Informacje zawarte w niniejszym dokumencie dotyczą produktów firmy Intel®. Niniejszy dokument nie uprawnia do żadnej licencji (wyrażonej bezpośrednio, domniemanej, przez estoppel ani w inny sposób) na prawa własności intelektualnej. Z wyjątkiem warunków i postanowień dotyczących sprzedaży takich produktów, określonych przez firmę Intel, firma Intel nie ponosi żadnej odpowiedzialności, wyrażonej bezpośrednio ani domniemanej, związanej ze sprzedażą i użyciem produktów firmy Intel, łącznie z odpowiedzialnością i gwarancjami dotyczącymi przydatności do określonych celów, możliwości sprzedaży lub naruszenia jakichkolwiek patentów, praw autorskich i innych praw dotyczących własności intelektualnej. Produkty firmy Intel nie zostały opracowane z myślą o zastosowaniach medycznych, w systemach ratowania życia, w systemach podtrzymywania życia, w systemach kontroli krytycznej ani w przemyśle jądrowym. Firma Intel może wprowadzać zmiany w specyfikacjach i opisach produktów w dowolnym czasie i bez uprzedzenia.

Wszystkie zawarte tu informacje i oprogramowanie są dostarczane użytkownikom produktów firmy Intel w stanie, w jakim się znajdują. Firma Intel Corporation zrzeka się wszelkich wyrażonych bezpośrednio i domniemanych gwarancji i zobowiązań związanych z używaniem tego dokumentu, oprogramowania i informacji w nich zawartych, i nie ponosi odpowiedzialności za żadne błędy, które mogą wystąpić w dokumencie lub oprogramowaniu; firma Intel nie zobowiązuje się również do aktualizowania niniejszych informacji ani oprogramowania. Firma Intel zastrzega sobie prawo do wprowadzania zmian w niniejszym dokumencie lub oprogramowaniu w dowolnym czasie, bez uprzedzenia. Aby uzyskać pomoc w zakresie wersji dla systemu Linux*, należy skontaktować się z dystrybutorem.

Część oprogramowania dostarczanego wraz z kartą telefoniczną Intel® 600SM PCI może pochodzić od firm innych niż Intel („Oprogramowanie innych firm”). Prawa użytkownika do używania Oprogramowania innych firm są określane w umowach licencyjnych, dołączanych do takich składników. Firma Intel nie udziela żadnych gwarancji na Oprogramowanie innych firm i nie ponosi żadnej odpowiedzialności za korzystanie z Oprogramowania innych firm przez użytkownika. Aby uzyskać pomoc w odpowiednim zakresie, należy skontaktować się z dystrybutorem Oprogramowania innych firm.

Niniejszy dokument, a także opisywane w nim oprogramowanie, są dostarczane na licencji, i mogą być używane i kopiowane wyłącznie na zasadach opisanych w licencji. Informacje w niniejszym przewodniku są dostarczane wyłącznie w celach informacyjnych, mogą zostać zmienione bez uprzedzenia i nie powinny być traktowane jako zobowiązanie firmy Intel Corporation. Firma Intel Corporation nie ponosi żadnej odpowiedzialności za błędy lub nieścisłości, które mogą wystąpić w niniejszym dokumencie lub w dowolnym oprogramowaniu dostarczonym w powiązaniu z niniejszym dokumentem.

Z wyjątkiem okoliczności dopuszczanych przez licencję, żadna część niniejszego dokumentu nie może być reprodukowana, przechowywana w systemie pobierania danych ani przekazywana w jakiegokolwiek formie i jakimikolwiek środkami bez wyraźnej pisemnej zgody firmy Intel Corporation.

Intel jest znakiem towarowym lub zastrzeżonym znakiem towarowym firmy Intel Corporation lub jej firm zależnych w Stanach Zjednoczonych i innych krajach.

* Inne nazwy i marki mogą stanowić własność innych firm. Copyright © 2006. Intel Corporation. Wszelkie prawa zastrzeżone.

Spis treści

Instalowanie karty telefonicznej Intel® 600SM PCI.....	52
Wymagania systemowe.....	52
Zawartość opakowania.....	52
Zalecenia dotyczące obchodzenia się z kartą telefoniczną	53
Fizyczne instalowanie karty telefonicznej.....	54
Podłączanie karty telefonicznej do telefonu	55
Konfiguracja: Karta telefoniczna Intel 600SM PCI.....	56
Instalowanie sterowników karty telefonicznej w systemie Microsoft Windows* XP.....	56
Ustawienia kraju i regionu dla karty telefonicznej.....	57
Nawiązywanie połączenia przy użyciu karty telefonicznej PCI	59
Informacje dla użytkowników programu Skype*	59
Aplikacja SoftPhone Agent a stan wstrzymania	60

Instalowanie karty telefonicznej Intel® 600SM PCI

Niniejszy przewodnik zawiera podstawowe informacje o instalowaniu karty telefonicznej Intel® 600SM PCI. Bardziej szczegółowe informacje na ten temat można znaleźć w instrukcji obsługi, znajdującej się na dysku CD-ROM Szybki instalator Intel®.



UWAGA

Wyladowania elektrostatyczne mogą uszkodzić elementy karty telefonicznej PCI. Kartę PCI należy instalować w stacji roboczej zabezpieczonej przed wyladowaniami elektrostatycznymi. Jeśli taka stacja robocza jest niedostępna, należy założyć na nadgarstek opaskę antyelektrostatyczną lub przed rozpoczęciem instalowania karty dotknąć pakietu antyelektrostatycznego.

Wymagania systemowe

- Płyta główna Intel® do komputerów desktop:
D945GNT/D945GCZ/D945GTP/D945GPM/D945GBO
D945PLNM/D915PDT/D101GGC/D102GGC2/
D865GSA
- Jeden z następujących systemów operacyjnych:
 - Microsoft Windows* XP Home
 - Microsoft Windows XP Professional (32-bit)

Zawartość opakowania

- Karta telefoniczna Intel 600SM PCI
- Dysk CD-ROM Szybki instalator Intel
- Listwa PCI (pół wysokości)
- Etykieta z ostrzeżeniem
- Krótki przewodnik

Zalecenia dotyczące obchodzenia się z kartą telefoniczną

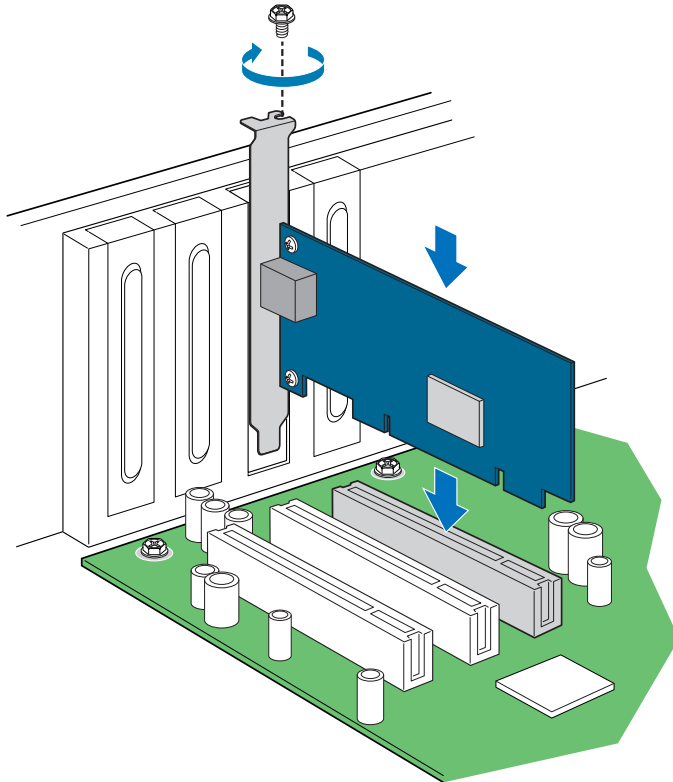
Karta telefoniczna może ulec uszkodzeniu, jeśli zostanie poddana działaniu ładunków elektrostatycznych. Aby zmniejszyć ryzyko uszkodzenia karty telefonicznej w wyniku wyładowań elektrostatycznych, należy postępować zgodnie z następującymi zaleceniami:

1. Przed rozpoczęciem instalowania karty telefonicznej należy przygotować wszystkie niezbędne elementy tak, aby mieć je pod ręką. Poruszanie się po pomieszczeniu w celu przyniesienia narzędzi powoduje gromadzenie się ładunków elektrostatycznych.
2. Podczas instalowania karty telefonicznej należy zachować kontakt fizyczny z metalową częścią komputera lub zasilacza. Dotknięcie komputera powoduje rozładowanie nagromadzonych ładunków elektrostatycznych.
3. Kartę telefoniczną należy chwytać tylko za górną krawędź i listwę. Nie należy dotykać złączy ani obwodów.
4. Karty telefonicznej nie należy kłaść na metalowych powierzchniach.

Fizyczne instalowanie karty telefonicznej

Aby zainstalować kartę telefoniczną PCI:

1. Wyłącz komputer i odłącz kabel zasilający. Zdejmij obudowę.
2. Znajdź niezajęte gniazdo PCI. Sprawdź, czy rozmiar gniazda jest odpowiedni do zainstalowania karty telefonicznej.
3. Wyjmij listwę zastępczą z gniazda (jeśli dotyczy). Zachowaj śrubkę.
4. Włóż kartę telefoniczną do gniazda PCI. Być może kartę trzeba będzie mocno docisnąć.
5. Wkręć śrubkę.

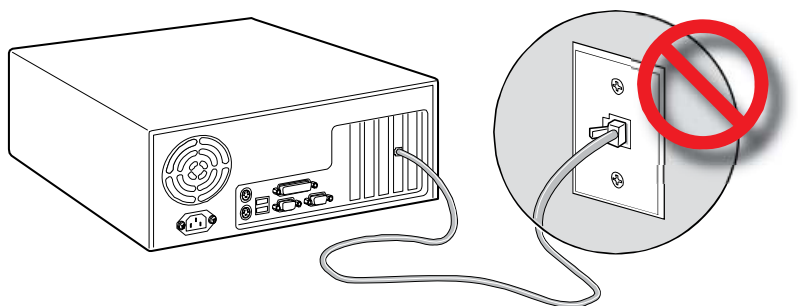


OM19432

Podłączanie karty telefonicznej do telefonu

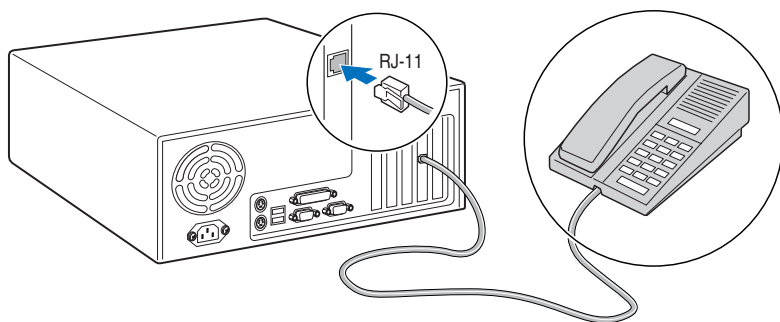
UWAGA

Karty telefonicznej Intel 600SM nie należy podłączać bezpośrednio do ściennego gniazda telefonicznego. Karta telefoniczna nie będzie działać prawidłowo, dopóki nie zostanie odłączona od ściennego gniazda telefonicznego, a komputer nie zostanie uruchomiony ponownie. Karta telefoniczna będzie działać prawidłowo tylko wtedy, gdy zostanie podłączona do telefonu analogowego.



OM19433

1. Podłącz standardowy telefon do gniazda RJ-11, znajdującego się w tylnym panelu karty telefonicznej — tak, jak pokazano poniżej.



OM19434

2. Podłącz kabel zasilający do komputera.

Konfiguracja: Karta telefoniczna Intel 600SM PCI

Instalowanie sterowników karty telefonicznej w systemie Microsoft Windows* XP

Aby zainstalować sterowniki karty telefonicznej:

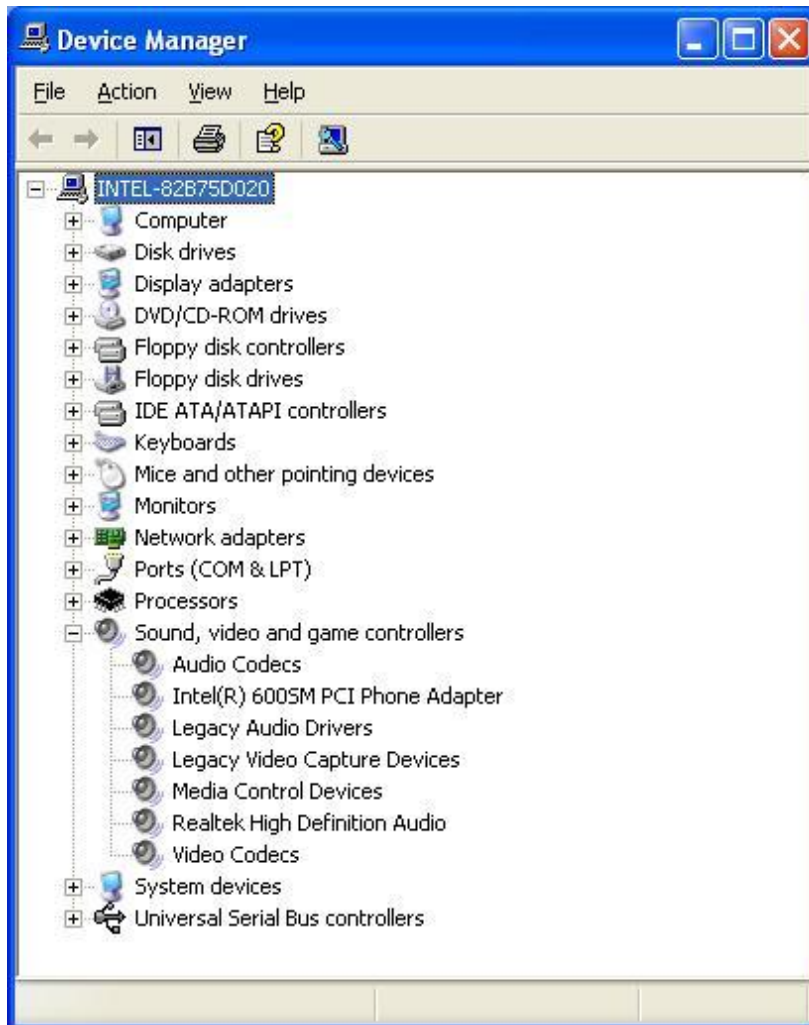
1. Włącz komputer.
2. Gdy zostanie wyświetlony Kreator znajdowania nowego sprzętu, kliknij przycisk **Anuluj**.



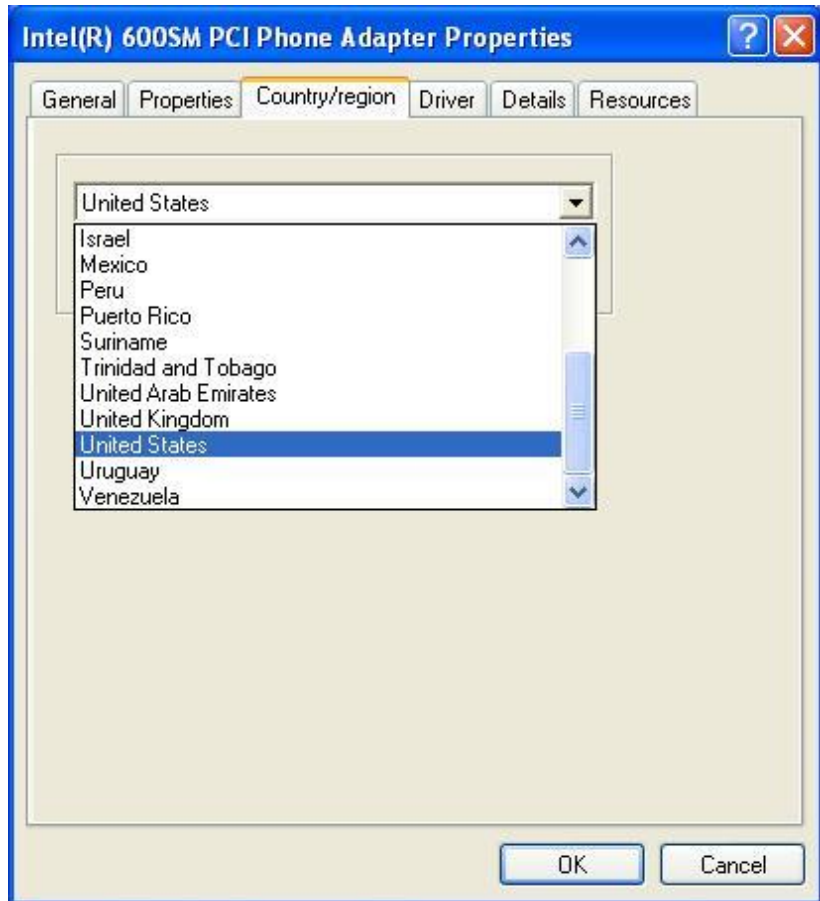
3. Włóż dysk CD Szybki instalator Intel do napędu CD-ROM komputera.
4. Gdy zostanie wyświetlone okno Szybki instalator Intel, zaakceptuj ustawienia domyślne i kliknij opcję **Zainstaluj teraz**.
5. Postępuj zgodnie z wyświetlanymi komunikatami instalacji.
6. Po zainstalowaniu sterowników karty telefonicznej komputer zostanie automatycznie uruchomiony ponownie.
7. Po pomyślnym zainstalowaniu oprogramowania w menu głównym wyświetlony zostanie stan końcowy.

Ustawienia kraju i regionu dla karty telefonicznej

1. Otwórz Menedżera urządzeń systemu Windows, a następnie kliknij prawym przyciskiem myszy kartę telefoniczną Intel 600SM PCI, aby uzyskać dostęp do okna dialogowego Właściwości.



2. Na karcie Kraj/region w oknie dialogowym Właściwości dostępne jest menu z nazwami krajów, wskazujące sterownikowi profil sygnału odpowiedni dla danego kraju. Wybierz odpowiedni kraj/region, a następnie kliknij przycisk **OK**.



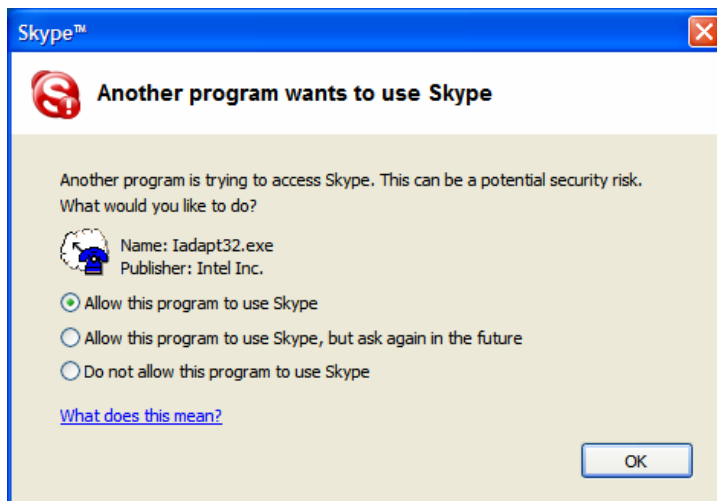
Nawiązywanie połączenia przy użyciu karty telefonicznej PCI

Aby nawiązać połączenie przy użyciu karty telefonicznej PCI należy:

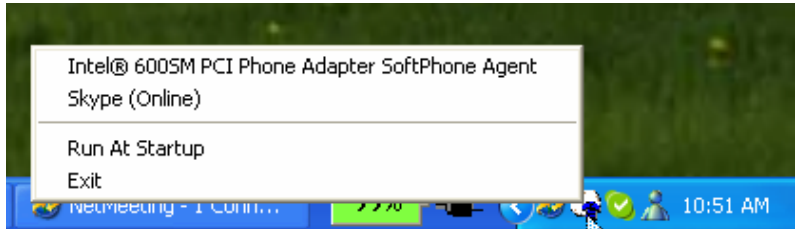
- Odnieś się do dokumentacji dostarczonej wraz z usługą telefonu programowego. Instrukcje nawiązywania połączeń przy użyciu karty telefonicznej mogą się różnić w zależności od usługi telefonu programowego.
- Upewnij się, że została uruchomiona aplikacja telefonu programowego.

Informacje dla użytkowników programu Skype*

Przy pierwszym uruchomieniu programu Skype wyświetlone zostanie okno dialogowe z pytaniem o pozwolenie na korzystanie z usługi Skype. **WAŻNE! Aby można było nawiązywać połączenia Skype przy użyciu karty telefonicznej PCI, MUSISZ zaznaczyć opcję Allow this program to use Skype, a następnie kliknąć przycisk OK.**



Po zainstalowaniu oprogramowania karty telefonicznej na pasku zadań wyświetlona zostanie ikona aplikacji SoftPhone Agent, umożliwiającej nawiązywanie połączeń przy użyciu programu Skype. Aby można było nawiązywać połączenia Skype przy użyciu karty telefonicznej PCI, na pasku zadań musi być uruchomiona aplikacja SoftPhone Agent.



- Aby nawiązać połączenie lokalne lub zamiejscowe w Stanach Zjednoczonych, należy wybrać 1 + numer kierunkowy + siedmiocyfrowy numer telefonu + #.
- Aby nawiązać połączenie lokalne lub zamiejscowe poza Stanami Zjednoczonymi, należy wybrać kod kraju + numer kierunkowy + numer telefonu + #.
- Aby nawiązać połączenie międzynarodowe, numer należy wybrać w następujący sposób: prefiks kraju + kod kraju + numer kierunkowy + numer telefonu + #.

Aby nawiązywać połączenia Skype-Skype, wystarczy przypisać dwucyfrowy numer szybkiego wybierania do kontaktu Skype, a następnie wybrać ten numer w telefonie analogowym podłączonym do karty PCI.

Uwaga: Odnieś się do strony internetowej Skype, aby uzyskać najnowsze instrukcje.

Aplikacja SoftPhone Agent a stan wstrzymania

Karta telefoniczna Intel 600SM PCI nie działa w stanie wstrzymania. Jeśli aplikacja SoftPhone Agent jest uruchomiona, komputer nie przechodzi w stan wstrzymania po osiągnięciu limitu czasu braku aktywności.

Jeśli nastąpi próba ręcznego wprowadzenia komputera w stan wstrzymania, wyświetlane jest następujące wyskakujące okienko aplikacji SoftPhone Agent: Suspending will disable Skype Service. Do you want to Suspend? i użytkownik może podjąć decyzję.



Guida di riferimento
Adattatore telefonico PCI Intel® 600SM

Disclaimer

Nel presente documento vengono fornite informazioni relative ai prodotti Intel®. Questo documento non concede alcuna licenza, esplicita o implicita, mediante preclusione o altro, per quanto riguarda i diritti di proprietà intellettuale. Ad eccezione di quanto previsto dai Termini e dalle Condizioni stabiliti da Intel per la vendita di tali prodotti, Intel non si assume alcuna responsabilità ed esclude qualsiasi garanzia espressa o implicita relativa alla vendita e/o all'utilizzo di prodotti Intel, incluse responsabilità o garanzie riguardanti l'idoneità a uno scopo specifico, la commerciabilità o la violazione di brevetti, copyright o altri diritti di proprietà intellettuale. I prodotti Intel non sono destinati all'uso in sistemi medicali, salvavita, di mantenimento delle funzioni vitali, di monitoraggio critico o di sicurezza, né in applicazioni di impianti nucleari. Intel si riserva il diritto di modificare, in qualsiasi momento e senza preavviso, le specifiche tecniche e le descrizioni dei prodotti.

Tutte le informazioni e il software relativi al presente documento sono forniti "NELLE CONDIZIONI IN CUI SI TROVANO" ai clienti Intel. Intel Corporation esclude qualsiasi garanzia e responsabilità espresse o implicite relative all'uso del presente documento, delle informazioni in esso contenute e del software e non si assume alcuna responsabilità per gli eventuali errori riportati in questo documento o nel software, né si impegna ad aggiornare le informazioni in esso contenute o il software. Intel si riserva il diritto di modificare il presente documento o il software in qualsiasi momento e senza preavviso. Contattare il fornitore della distribuzione per il supporto delle specifiche versioni di Linux*.

Parte del software incluso con l'Adattatore telefonico PCI Intel® 600SM potrebbe essere fornita da terze parti distinte da Intel ("Software di Terze parti"). I diritti di utilizzo del Software di Terze parti sono soggetti ai contratti di licenza che accompagnano tali componenti. Intel non offre alcuna garanzia sul Software di Terze parti e non si assume alcuna responsabilità circa l'impiego di tale software da parte dei clienti. Contattare il fornitore del Software di Terze parti per il relativo supporto.

Il presente documento e il software in esso descritto sono forniti in licenza e possono essere utilizzati o copiati esclusivamente in conformità con i termini della licenza. Le informazioni in questo manuale sono fornite a solo scopo informativo, sono soggette a modifiche senza preavviso e non devono essere intese come un impegno da parte di Intel Corporation. Intel Corporation non si assume alcuna responsabilità per le imprecisioni o gli errori eventualmente riportati nel presente documento o nel software eventualmente allegato a esso. Ad eccezione di quanto concesso da tale licenza, la riproduzione, l'archiviazione in un sistema di consultazione elettronica o la trasmissione, anche parziale, del presente documento, in qualsiasi forma e con qualsiasi mezzo, sono vietate senza esplicito consenso scritto di Intel Corporation.

Intel è un marchio o un marchio registrato di Intel Corporation o di società controllate da Intel negli Stati Uniti o in altri Paesi.

* Altri marchi e denominazioni potrebbero essere rivendicati da terzi.

Copyright © 2006. Intel Corporation. Tutti i diritti riservati.

Sommario

Installare l'adattatore telefonico PCI Intel® 600SM.....	64
Requisiti di sistema.....	64
Contenuto della confezione	64
Precauzioni per maneggiare l'adattatore telefonico	65
Installare l'hardware dell'adattatore telefonico	66
Collegare l'adattatore telefonico al telefono	67
Configurazione: adattatore telefonico PCI	
Intel 600SM	68
Installare i driver dell'adattatore telefonico in	
Microsoft Windows* XP	68
Impostazione del Paese per l'adattatore telefonico.....	69
Effettuare una chiamata usando l'adattatore	
telefonico PCI.....	71
Per gli utenti Skype*	71
Interazione di SoftPhone Agent con lo stato di	
sospensione del PC.....	72

Installare l'adattatore telefonico PCI Intel® 600SM

Questa guida contiene istruzioni di base per installare l'adattatore telefonico PCI Intel® 600SM. Per informazioni più dettagliate, consultare la guida per l'utente sul CD-ROM Intel® Express Installer.



AVVERTENZA

Le scariche elettrostatiche possono danneggiare i componenti dell'adattatore telefonico PCI. Installare la scheda PCI in una stazione di lavoro protetta dalle scariche elettrostatiche. Se non è disponibile stazione di lavoro protetta, indossare un bracciale antistatico o toccare la superficie della custodia antistatica prima di maneggiare la scheda.

Requisiti di sistema

- Intel® Desktop Board:
D945GNT/D945GCZ/D945GTP/D945GPM/D945GBO
D945PLNM/D915PDT/D101GGC/D102GGC2/
D865GSA
- Uno dei seguenti sistemi operativi:
 - Microsoft Windows* XP Home Edition
 - Microsoft Windows XP Professional (32 bit)

Contenuto della confezione

- Adattatore telefonico PCI Intel 600SM
- CD-ROM Intel Express Installer
- Staffa di supporto per schede PCI a mezza altezza
- Etichetta di avvertimento
- Guida di riferimento

Precauzioni per maneggiare l'adattatore telefonico

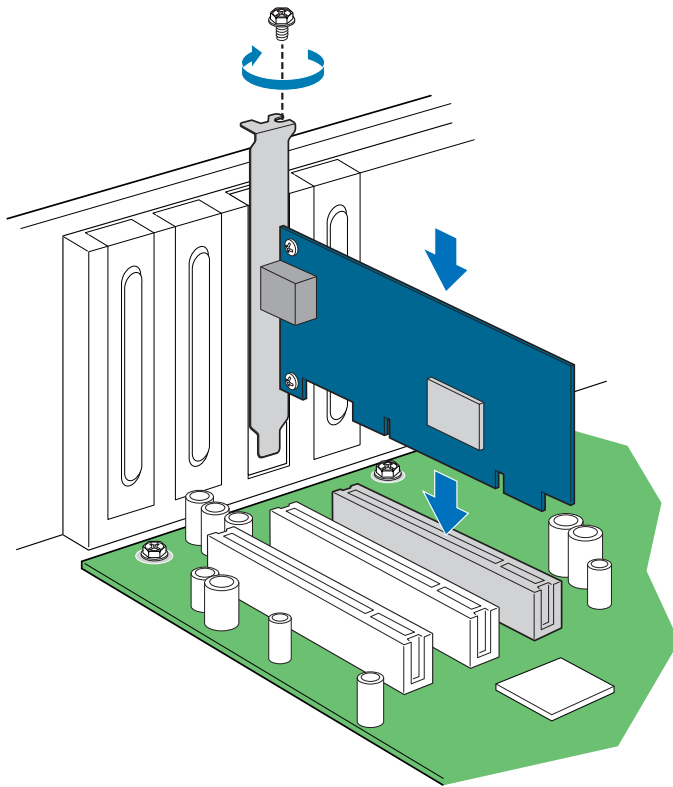
Questo adattatore telefonico può essere danneggiato dall'elettricità statica. Seguire queste istruzioni per ridurre al minimo il rischio di danneggiare l'adattatore telefonico con una scarica elettrostatica:

1. Sistemare tutto il materiale necessario per installare l'adattatore telefonico a portata di mano prima di iniziare. Il continuo spostamento nella stanza per recuperare gli strumenti causerebbe un accumulo di elettricità statica.
2. Rimanere in contatto con una parte metallica del PC o dell'alimentatore del PC mentre si maneggia l'adattatore telefonico. Toccando il PC, si scarica l'eventuale elettricità statica accumulata.
3. Maneggiare l'adattatore telefonico tenendolo esclusivamente dal bordo superiore e dalla staffa metallica. Non toccare i connettori sul bordo o i circuiti esposti.
4. Non appoggiare l'adattatore telefonico su una superficie metallica.

Installare l'hardware dell'adattatore telefonico

Per installare l'adattatore telefonico PCI:

1. Spegnere il PC e staccare il cavo di alimentazione. Rimuovere il coperchio.
2. Individuare uno slot PCI non utilizzato. Verificare che lo slot sia della dimensione adatta per accogliere la scheda PCI.
3. Se necessario, rimuovere la placca metallica di copertura dallo slot. Mantenere a porta di mano la vite.
4. Inserire la scheda nello slot PCI. Potrebbe essere necessario spingerla con decisione per inserirla.
5. Inserire di nuovo la vite.



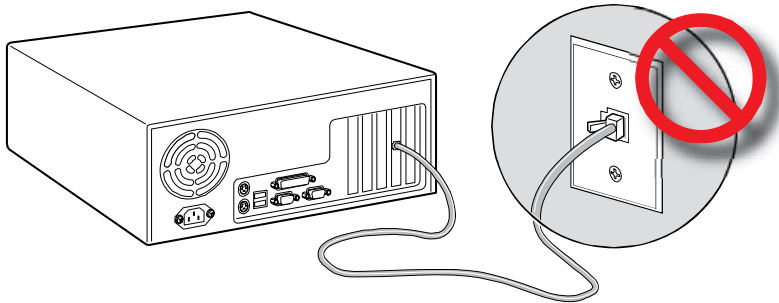
OM19432

Collegare l'adattatore telefonico al telefono



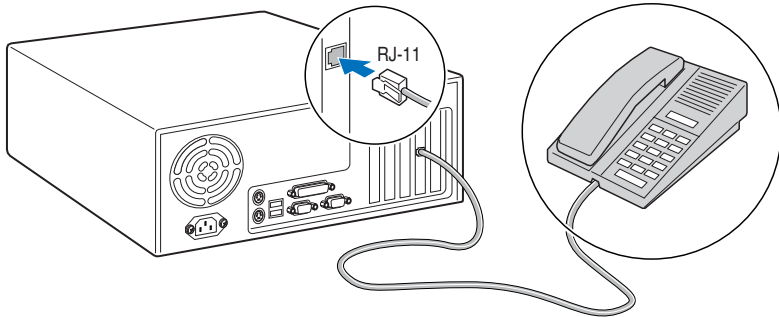
AVVERTENZA

Non collegare direttamente l'adattatore telefonico Intel 600SM alla presa a muro del telefono. L'adattatore telefonico non funzionerà correttamente finché non verrà scollegato dalla presa a muro del telefono e finché il PC non verrà riavviato. L'adattatore telefonico funzionerà correttamente solo se sarà collegato a un telefono analogico.



OM19433

1. Collegare un telefono standard alla presa RJ-11 sul pannello posteriore dell'adattatore telefonico, come mostrato nella figura seguente.



OM19434

2. Ricollegare il cavo di alimentazione del PC.

Configurazione: adattatore telefonico PCI Intel 600SM

Installare i driver dell'adattatore telefonico in Microsoft Windows* XP

Per installare i driver dell'adattatore telefonico:

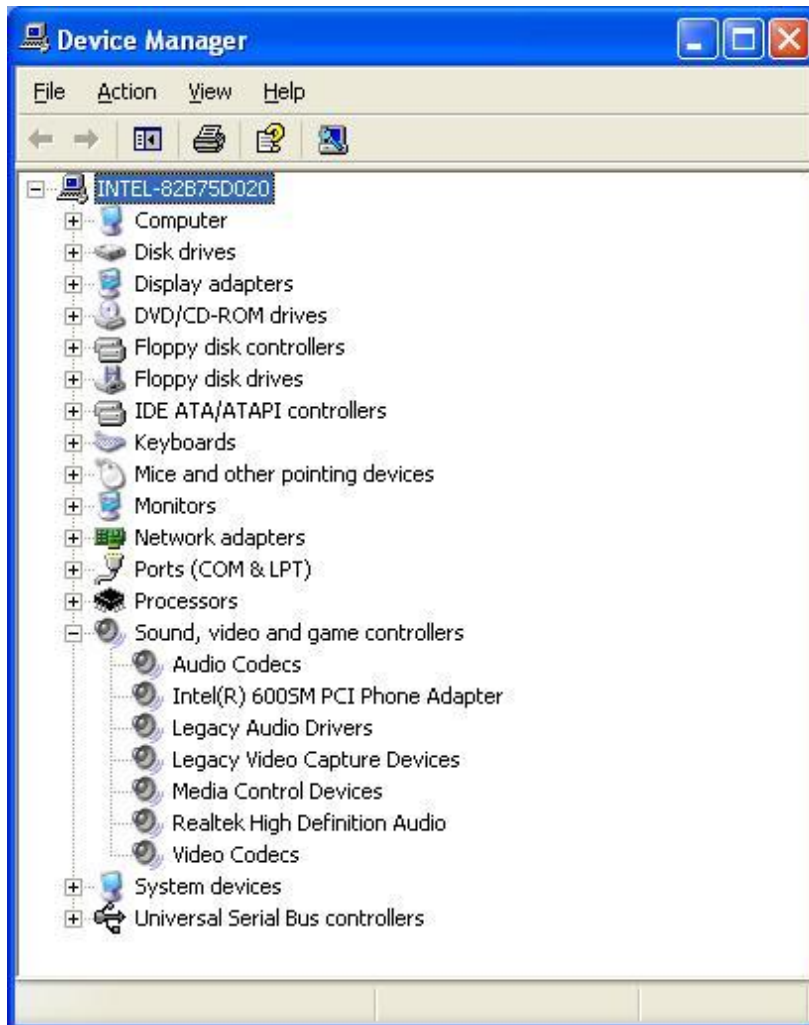
1. Accendere il computer.
2. Quando appare la finestra di dialogo New Hardware Wizard (Installazione guidata nuovo hardware), fare clic su **Cancel (Annulla)**.



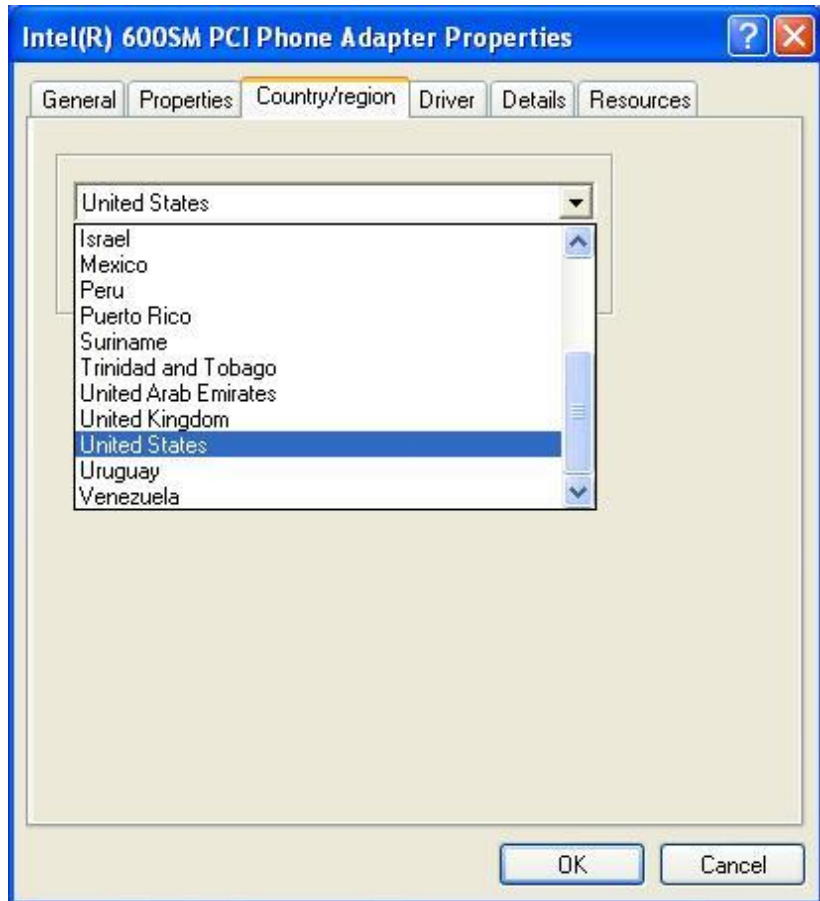
3. Inserire il CD Intel Express Installer nell'unità CD-ROM del computer.
4. Quando appare la finestra di dialogo Intel Express Installer, accettare le impostazioni predefinite e fare clic su **Install Now (Installa ora)**.
5. Seguire i passaggi della procedura di installazione.
6. Il computer si riavvierà automaticamente dopo aver installato i driver dell'adattatore telefonico.
7. Al termine dell'installazione del software, il menu principale visualizza lo stato finale.

Impostazione del Paese per l'adattatore telefonico

1. Aprire Device Manager (Gestione periferiche di Windows) e fare clic con il pulsante destro del mouse sulla voce relativa all'adattatore telefonico PCI Intel 600SM per accedere alla finestra di dialogo Properties (Proprietà).



2. La scheda Country/region (Paese) della finestra di dialogo Properties (Proprietà) permette di accedere a un elenco di nomi di Paesi; la selezione effettuata indicherà al driver di usare il profilo di segnalazione specifico del Paese. Selezionare il Paese e fare clic su **OK**.



Effettuare una chiamata usando l'adattatore telefonico PCI

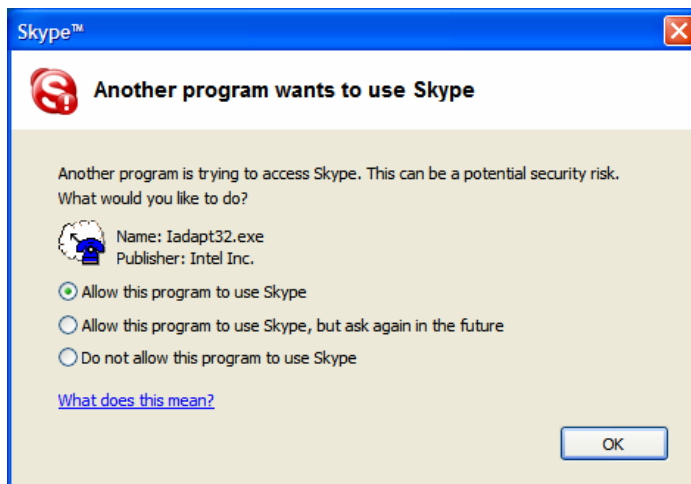
Per effettuare una chiamata usando l'adattatore telefonico PCI:

- Consultare le istruzioni fornite dal servizio di telefonia Softphone. Le istruzioni per effettuare le chiamate usando l'adattatore telefonico potrebbero variare in base al servizio Softphone in uso.
- Verificare che sia in funzione l'applicazione Softphone utilizzata per effettuare le chiamate.

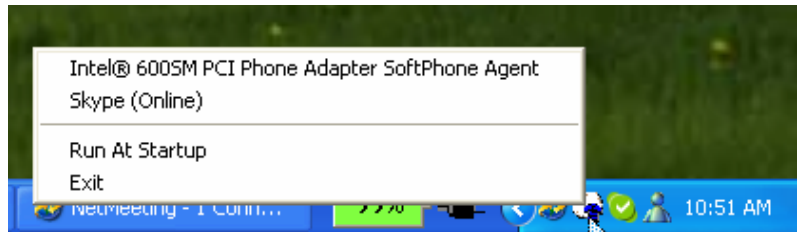
Per gli utenti Skype*

Alla prima esecuzione di Skype*, apparirà una finestra di dialogo che richiederà l'autorizzazione per consentire all'adattatore telefonico di utilizzare Skype.

IMPORTANTE! È NECESSARIO selezionare "Allow this program to use Skype" (Permetti a questo programma di usare Skype) e fare clic su OK per poter effettuare chiamate Skype usando l'adattatore telefonico PCI.



Una volta installato il software dell'adattatore telefonico, l'area di notifica visualizzerà l'icona di SoftPhone Agent, che permetterà di effettuare telefonate tramite Skype. SoftPhone Agent deve essere in esecuzione nell'area di notifica per poter effettuare chiamate Skype usando l'adattatore telefonico PCI.



- Per effettuare una telefonata locale o interurbana negli U.S.A, digitare 1 + prefisso teleselettivo + numero telefonico a sette cifre + #.
- Per effettuare una telefonata locale o interurbana al di fuori degli U.S.A, digitare prefisso del Paese + prefisso teleselettivo + numero telefonico + #.
- Per effettuare chiamate internazionali, comporre il numero nel modo seguente: prefisso internazionale + prefisso del Paese + prefisso teleselettivo + numero telefonico + #.

Per effettuare chiamate Skype-to-Skype, è possibile assegnare un semplice numero di due cifre a un contatto Skype, quindi comporre tale numero su un telefono analogico collegato all'adattatore telefonico PCI.

Nota: Per le istruzioni più aggiornate, consultare il sito Web di Skype.

Interazione di SoftPhone Agent con lo stato di sospensione del PC

L'adattatore telefonico PCI Intel 600SM non funziona quando il PC è in stato di sospensione. Quando è in esecuzione, SoftPhone Agent impedisce al PC di attivare lo stato di sospensione dopo un tempo di inattività.

Se si tenta di mettere in sospensione il computer manualmente, SoftPhone Agent visualizza il messaggio "Suspending will disable Skype Service. Do you want to Suspend?" (La sospensione disattiverà il servizio Skype. Continuare?), quindi lascia la decisione all'utente.



Guide de référence de l'adaptateur PCI de téléphone Intel® 600SM

Limitation de responsabilité

Les informations contenues dans ce document sont fournies en connexion avec les produits d'Intel®. Aucune licence, expresse ou implicite, par préclusion ou autrement, à tout droit de propriété intellectuelle n'est accordée à quiconque par le présent document. Excepté en vertu des termes et conditions de vente de ces produits tels que définis par Intel, Intel n'assume aucune garantie expresse ou implicite quelle qu'elle soit relative à la vente et/ou à l'utilisation des produits Intel, y compris la responsabilité ou les garanties relatives à l'adéquation à un usage particulier, la qualité marchande ou la violation de tout brevet, droits d'auteur ou autre propriété intellectuelle. Les produits Intel ne sont pas destinés à un usage médical, à des fins de sauvetage, de survie, à des systèmes de contrôle critique ou de sécurité, ou à des applications dans des établissements de traitement d'énergie nucléaire. Intel se réserve par ailleurs le droit, à tout moment et sans préavis, d'apporter des modifications aux spécifications et descriptions des produits.

Toutes les informations et logiciels contenus dans le présent document sont fournis « TEL QUEL » à la clientèle d'Intel. Intel Corporation n'assume aucune responsabilité ou garantie expresse ou implicite relative à l'utilisation de ce document, du logiciel et des informations qu'il contient, et n'assume aucune responsabilité concernant toute erreur pouvant apparaître dans le document ou le logiciel, ni ne s'engage à mettre à jour ces informations ou le logiciel dont il est question dans ce document. Intel se réserve le droit, à tout moment et sans préavis, d'apporter toute modification à ce document ou au logiciel. Veuillez contacter votre revendeur pour obtenir une assistance particulière à la version Linux*.

Certains composants logiciels inclus avec l'adaptateur PCI de téléphone Intel® 600SM peuvent provenir de tierces parties autres qu'Intel (« logiciel de tierce partie »). Vos droits concernant l'utilisation des logiciels de tierces parties sont gouvernés par les accords de licence qui accompagnent ces composants. Intel n'offre aucune garantie sur ces logiciels de tierces parties et n'assume aucune responsabilité quant à leur utilisation. Veuillez contacter le revendeur du logiciel de tierce partie pour toute assistance particulière.

Ce document, ainsi que les logiciels décrits dans son contenu, sont fournis dans le cadre d'une licence et ne peuvent être utilisés ou copiés qu'en vertu des termes de cette licence. Les informations contenues dans ce manuel sont uniquement fournies au titre d'information, sont sujettes à toute modification sans préavis, et ne doivent pour aucune raison être considérées en tant qu'engagement de la société Intel Corporation. Intel Corporation n'assume aucune responsabilité ou obligation liée à toute erreur ou inexactitude éventuellement contenue dans ce document ou dans tout logiciel fourni dans le cadre de ce document.

À l'exception des autorisations consenties par une telle licence, aucune partie de ce document ne peut être reproduite, stockée dans un système de récupération ou transmise sous n'importe quelle forme ou par n'importe quel moyen sans le consentement préalable explicite par écrit de la société Intel Corporation.

Intel est une marque commerciale ou une marque déposée de Intel Corporation ou de ses filiales aux États-Unis ainsi que dans d'autres pays.

* Les autres noms et désignations peuvent être revendiqués comme marques par des tiers.

Copyright © 2006. Intel Corporation. Tous droits réservés.

Contenu

Installation de la carte PCI de l'adaptateur de téléphone Intel® 600SM.....	76
Système requis.....	76
Contenu de l'emballage.....	76
Précautions de manipulation de l'adaptateur de téléphone.....	77
Installation matérielle de l'adaptateur de téléphone.....	78
Connexion de l'adaptateur de téléphone au téléphone.....	79
Configuration : adaptateur PCI de téléphone Intel 600SM	80
Installation des pilotes de l'adaptateur de téléphone sous Microsoft Windows* XP.....	80
Réglages du pays/de la région de l'adaptateur de téléphone.....	81
Composition d'un appel à l'aide de l'adaptateur PCI de téléphone	83
Pour les utilisateurs Skype*.....	83
Interaction entre SoftPhone Agent et l'état suspendu de l'ordinateur.....	84

Installation de la carte PCI de l'adaptateur de téléphone Intel® 600SM

Ce guide contient des instructions de base pour l'installation de la carte PCI de l'adaptateur de téléphone Intel® 600SM. Pour obtenir des informations plus détaillées, veuillez consulter le guide de l'utilisateur sur le CD-ROM Intel® Express Installer.



ATTENTION

Toute décharge électrostatique (ESD) peut endommager les composants de la carte PCI de l'adaptateur de téléphone. Installez la carte PCI sur un poste de travail à décharge électrostatique contrôlée. Si un tel poste de travail n'est pas disponible, portez un bracelet antistatique ou touchez l'enveloppe antistatique avant de manipuler la carte.

Systeme requis

- Carte Intel® Desktop :
D945GNT/D945GCZ/D945GTP/D945GPM/D945GBO
D945PLNM/D915PDT/D101GGC/D102GGC2/
D865GSA
- Un des systèmes d'exploitation suivants :
 - Microsoft Windows* XP Édition familiale
 - Microsoft Windows XP Professionnel (32-bit)

Contenu de l'emballage

- Carte PCI d'adaptateur de téléphone Intel 600SM
- CD-ROM d'installation Intel Express Installer
- Support PCI demi-hauteur
- Étiquette de mise en garde
- Guide de référence

Précautions de manipulation de l'adaptateur de téléphone

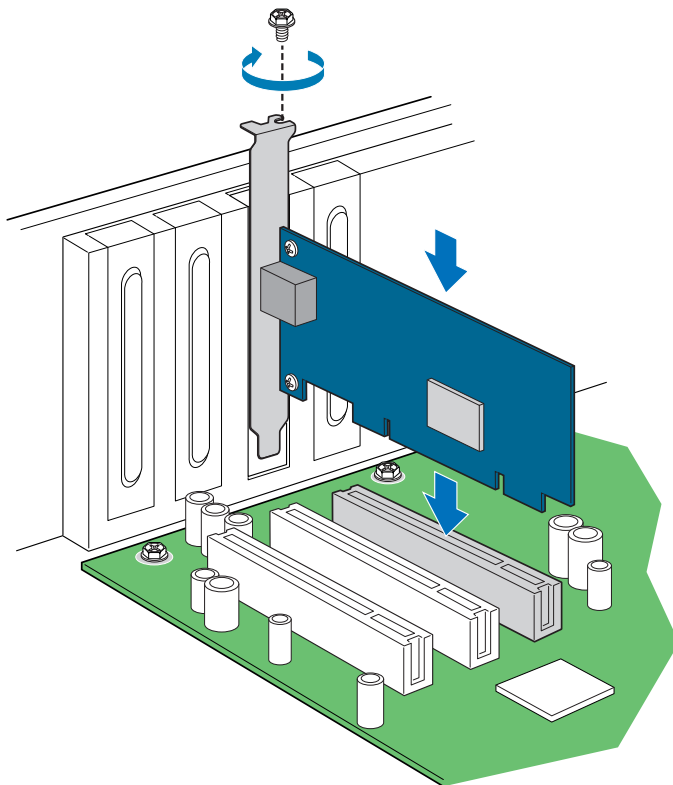
Cette carte de l'adaptateur de téléphone peut être endommagée par toute décharge d'électricité statique. Respectez les instructions suivantes pour minimiser le risque d'endommagement de l'adaptateur de téléphone lié aux décharges d'électricité statique :

1. Avant de commencer, placez tout ce dont vous avez besoin pour l'installation de l'adaptateur à proximité. Tout déplacement dans la pièce pour aller chercher des outils entraînera une accumulation d'électricité statique.
2. Lorsque vous manipulez l'adaptateur de téléphone, restez en contact physique avec la portion métallique du PC ou de son bloc d'alimentation. Tout contact avec le PC permettra ainsi de décharger l'accumulation éventuelle d'électricité statique.
3. Manipulez la carte de l'adaptateur de téléphone uniquement par le biais du bord supérieur ou du support. Ne touchez pas les connecteurs en bordure ou les circuits exposés.
4. Ne posez pas l'adaptateur de téléphone sur une surface métallique.

Installation matérielle de l'adaptateur de téléphone

Pour installer la carte PCI de l'adaptateur de téléphone :

1. Éteignez le PC et débranchez le cordon d'alimentation. Retirez le couvercle.
2. Localisez un logement PCI libre. Vérifiez que la taille de ce logement est appropriée à la carte de l'adaptateur de téléphone.
3. Si besoin, retirez la plaque-couvercle du logement libre. Conservez la vis.
4. Insérez la carte de l'adaptateur de téléphone dans le logement PCI. Il sera peut-être nécessaire de pousser fermement la carte pour la mettre en place correctement.
5. Remettez la vis du couvercle en place.

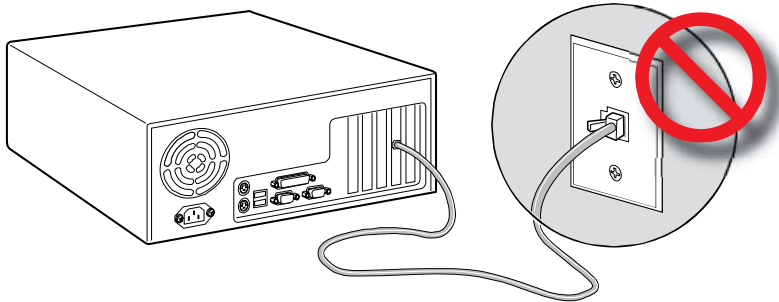


OM19432

Connexion de l'adaptateur de téléphone au téléphone

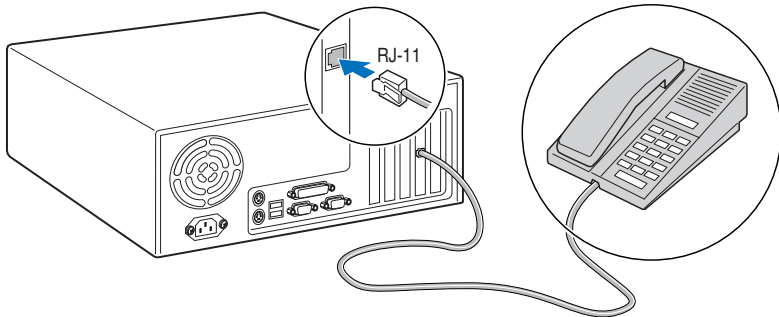
ATTENTION

Ne branchez pas la carte de l'adaptateur de téléphone Intel 600SM directement à une prise téléphonique murale. L'adaptateur de téléphone ne fonctionnera pas correctement jusqu'à ce qu'il soit déconnecté de la prise murale et que le PC ait été redémarré. L'adaptateur de téléphone ne fonctionnera correctement que s'il est connecté à un téléphone analogique.



OM19433

1. Connectez un téléphone normal à la prise RJ-11 située sur le panneau arrière de la carte de l'adaptateur de téléphone (voir illustration ci-dessous).



OM19434

2. Rebranchez le cordon d'alimentation du PC.

Configuration : adaptateur PCI de téléphone Intel 600SM

Installation des pilotes de l'adaptateur de téléphone sous Microsoft Windows* XP

Pour installer les pilotes de votre adaptateur de téléphone :

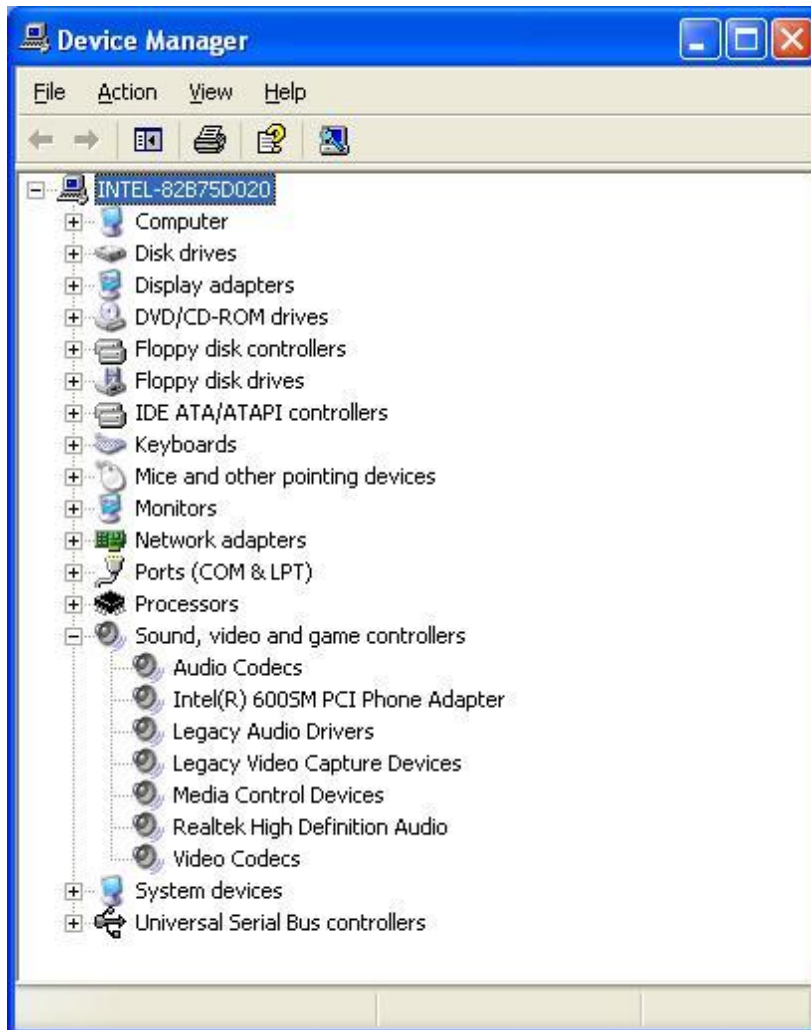
1. Allumez l'ordinateur.
2. Lorsque la fenêtre Found New Hardware Wizard (l'assistant d'ajout d'un nouveau matériel) s'affiche, cliquez sur **Cancel (Annuler)**.



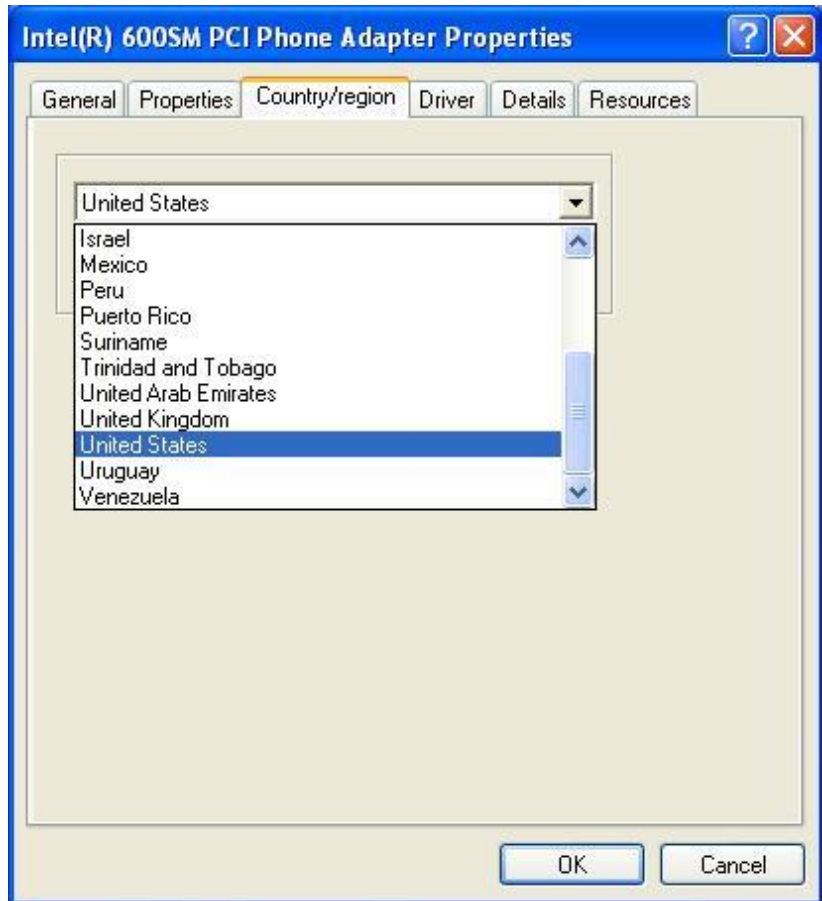
3. Insérez le CD d'installation Intel Express Installer dans le lecteur CD-ROM de votre ordinateur.
4. Lorsque la fenêtre de Intel Express Installer s'affiche, acceptez les paramètres par défaut et cliquez sur **Install Now (Installer maintenant)**.
5. Suivez les messages d'installation qui s'affichent.
6. L'ordinateur redémarrera automatiquement après l'installation des pilotes de l'adaptateur de téléphone.
7. Une fois l'installation du logiciel réussie, le menu principal affiche l'état final.

Réglages du pays/de la région de l'adaptateur de téléphone

1. Ouvrez Device Manager (Gestionnaire de périphériques de Windows) et cliquez avec le bouton droit de la souris sur Intel 600SM PCI Phone Adapter pour accéder à la boîte de dialogue Properties (Propriétés).



2. L'onglet Country/region (Pays/région) de la boîte de dialogue Properties (Propriétés) présente un menu de sélection de pays qui indiquera au pilote d'utiliser un profil de signalisation particulier au pays choisi. Sélectionnez le pays/région approprié et cliquez sur **OK**.



Composition d'un appel à l'aide de l'adaptateur PCI de téléphone

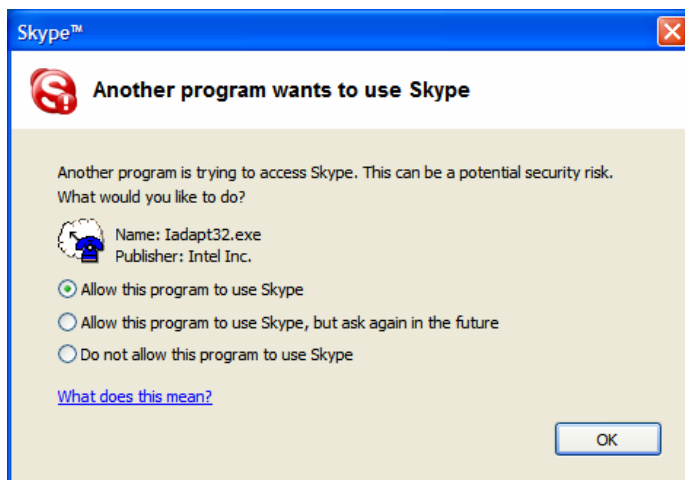
Pour placer un appel à l'aide de l'adaptateur PCI de téléphone :

- Consultez la documentation fournie avec votre service « softphone » (téléphone logiciel ou téléphonie par Internet). Les instructions de composition d'appels à l'aide de l'adaptateur de téléphone varient selon votre service « softphone ».
- Assurez-vous que votre programme « softphone » est en cours d'exécution.

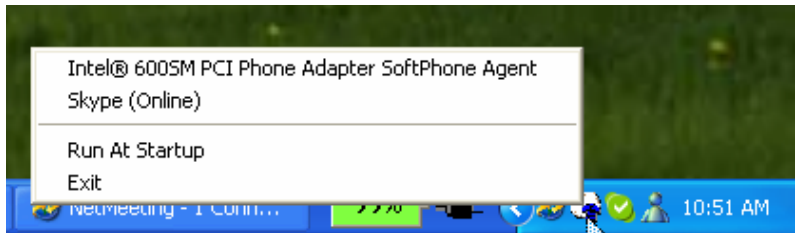
Pour les utilisateurs Skype*

Lors de la première exécution de Skype* suivant l'installation des pilotes de l'adaptateur, une boîte de dialogue s'affiche vous demandant l'autorisation de permettre à l'adaptateur de téléphone d'utiliser Skype.

IMPORTANT ! Vous DEVEZ sélectionner « Allow this program to use Skype » (Permettre à ce programme d'utiliser Skype) et cliquer sur OK pour placer des appels Skype par l'intermédiaire de l'adaptateur PCI de téléphone.



Suivant l'installation du logiciel de l'adaptateur de téléphone, l'icône de SoftPhone Agent sera visible dans la barre d'état du système pour vous permettre de placer des appels à partir de Skype. Le logiciel SoftPhone Agent doit être visible dans la barre d'état du système (et par conséquent en cours d'exécution) pour pouvoir placer des appels téléphoniques à partir de Skype par l'intermédiaire de l'adaptateur PCI de téléphone.



- Pour placer un appel local ou longue distance aux États-Unis, composez le 1 + l'indicatif régional + le numéro de téléphone à 7 chiffres + la touche #.
- Pour placer un appel local ou longue distance en dehors des États-Unis, composez l'indicatif du pays + l'indicatif régional + le numéro de téléphone + la touche #.
- Pour placer des appels internationaux, vous devez composer les numéros de la façon suivante : préfixe du pays + indicatif du pays + indicatif régional + numéro de téléphone + touche #.

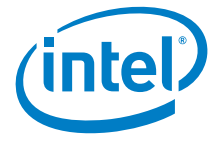
Pour les appels de Skype à Skype, attribuez simplement un numéro de composition rapide à deux chiffres à un contact Skype, puis composez ce numéro à partir d'un téléphone analogique connecté à l'adaptateur PCI de téléphone.

Remarque : pour obtenir les instructions les plus récentes, consultez le site Web de Skype.

Interaction entre SoftPhone Agent et l'état suspendu de l'ordinateur

L'adaptateur PCI de téléphone Intel 6005M ne fonctionne pas en état suspendu de l'ordinateur. En mode d'exécution, SoftPhone Agent ne permettra pas au PC de se mettre en état suspendu à la suite d'un dépassement de durée d'inactivité.

Durant toute tentative manuelle de placer la machine en état suspendu, SoftPhone Agent affichera le message « Suspending will disable Skype Service. Do you want to Suspend? » (La mise en suspension de l'ordinateur va désactiver le service Skype. Voulez-vous continuer ?) et laisse le soin à l'utilisateur de prendre sa décision.



Intel® 600SM PCI-Telefonadapter Anleitung

Haftungsausschluss

Die in diesem Dokument enthaltenen Informationen beziehen sich auf Intel®-Produkte. Dieses Dokument gewährt keinerlei Lizenz für geistiges Eigentumsrecht, weder ausdrücklich noch stillschweigend, noch durch Estoppel [Rechtshinderungsgrund/rechtshemmender Einwand/Verwirkung] oder auf andere Weise. Sofern dies nicht in den Allgemeinen Geschäftsbedingungen von Intel für den Verkauf solcher Produkte festgelegt ist, übernimmt Intel keinerlei Haftung und lehnt alle ausdrücklichen und stillschweigenden Garantien ab, die mit dem Verkauf und/oder der Verwendung von Intel-Produkten zusammenhängen, einschließlich Haftung und Garantien im Zusammenhang mit der Zweckmäßigkeit, Gebrauchstauglichkeit und Verletzung von Patenten, Urheberrechten und anderen Rechten bezüglich geistigen Eigentums. Intel-Produkte sind nicht für den Gebrauch in medizinischen, lebensrettenden, lebenserhaltenden Systemen, kritischen Kontroll- oder Sicherheitssystemen oder in Kernenergieanlagen vorgesehen. Intel kann jederzeit ohne Vorankündigung Änderungen an den technischen Daten und Produktbeschreibungen vornehmen. Die im Lieferumfang enthaltenen Informationen und Software werden Intel-Kunden ohne Mängelgewähr bereitgestellt. Intel lehnt alle ausdrücklichen und stillschweigenden Garantien und jegliche ausdrückliche oder stillschweigende Haftung für die Verwendung dieses Dokuments, der Software und der hier enthaltenen Informationen ab und übernimmt keinerlei Verantwortung für eventuelle Fehler in diesem Dokument oder in der Software, und weiterhin verpflichtet sich Intel nicht, die hier enthaltenen Informationen zu aktualisieren. Intel behält sich das Recht vor, jederzeit ohne Vorankündigung Änderungen an diesem Dokument oder an der Software vorzunehmen. Bitte setzen Sie sich mit dem Vertriebshändler in Verbindung, wenn Sie speziellen Support für die Linux*-Version benötigen.

Einige der im Lieferumfang des Intel® 600SM PCI-Telefonadapters enthaltenen Softwareprogramme werden möglicherweise von Fremdanbietern geliefert ("Fremdsoftware"). Für die Verwendungsrechte von Fremdsoftware gelten die mit den entsprechenden Komponenten mitgelieferten Lizenzvereinbarungen. Intel gewährt keinerlei Garantien für Fremdsoftware und übernimmt keine Haftung für die Verwendung von Fremdsoftware. Bitte setzen Sie sich mit dem Vertriebshändler der Fremdsoftware in Verbindung, wenn Sie speziellen Support benötigen.

Dieses Dokument sowie die darin beschriebene Software wird unter Lizenz bereitgestellt und darf nur im Einklang mit den Lizenzbedingungen verwendet oder kopiert werden. Der Inhalt dieser Anleitung dient nur zu Informationszwecken, kann ohne Vorankündigung geändert werden und darf nicht als Verpflichtung seitens Intel ausgelegt werden. Intel übernimmt keine Verantwortung oder Haftung für eventuelle Fehler oder Ungenauigkeiten in diesem Dokument oder in Software, die gemeinsam mit diesem Dokument bereitgestellt wird.

Ohne das ausdrückliche, schriftliche Einverständnis von Intel darf kein Teil dieses Dokuments vervielfältigt, in einem Abrufsystem gespeichert oder in irgendeiner Form durch irgendwelche Mittel übertragen werden, es sei denn, dies wird in einer entsprechenden Lizenz gestattet.

Intel ist eine Marke oder eingetragene Marke der Intel Corporation oder ihrer Tochtergesellschaft in den USA und anderen Ländern.

* Andere Namen und Marken können als Eigentum anderer beansprucht werden.
Copyright © 2006. Intel Corporation. Alle Rechte vorbehalten.

Inhalt

Installation der Intel® 600SM PCI-Telefonadapterkarte .	88
Systemanforderungen	88
Packungsinhalt	88
Vorsichtsmaßnahmen bei der Handhabung des Telefonadapters...	89
Installation der Telefonadapter-Hardware	90
Anschließen des Telefonadapters an das Telefon	91
Setup: Intel 600SM PCI-Telefonadapter.....	92
Installation der Telefonadapertreiber unter Microsoft Windows* XP	92
Telefonadapter-Einstellungen für Land/Region	93
Anrufe über den PCI-Telefonadapter.....	95
Für Skype*-Benutzer	95
Auswirkung des SoftPhone Agents auf den Energiesparmodus.....	96

Installation der Intel® 600SM PCI-Telefonadapterkarte

Diese Anleitung enthält grundlegende Anweisungen für die Installation der Intel® 600SM PCI-Telefonadapterkarte. Genauere Informationen finden Sie in der Benutzeranleitung auf der der CD-ROM „Intel® Express Installer“.



VORSICHT

Elektrostatische Entladung (ESE) kann die Komponenten der PCI-Telefonadapterkarte beschädigen. Installieren Sie die PCI-Karte an einer Arbeitsstation, die vor elektrostatischer Entladung geschützt ist. Falls eine solche Arbeitsstation nicht verfügbar ist, tragen Sie ein antistatisches Armband oder berühren Sie die Oberfläche der antistatischen Verpackung, bevor Sie die Karte handhaben.

Systemanforderungen

- Intel® Desktop Board:
D945GNT/D945GCZ/D945GTP/D945GPM/D945GBO
D945PLNM/D915PDT/D101GGC/D102GGC2/
D865GSA
- Eines der folgenden Betriebssysteme:
 - Microsoft Windows* XP Home
 - Microsoft Windows XP Professional (32-Bit)

Packungsinhalt

- Intel 600SM PCI-Telefonadapterkarte
- CD-ROM „Intel Express Installer“
- PCI-Slot-Blende mit halber Bauhöhe
- „Vorsicht“-Etikett
- Anleitung

Vorsichtsmaßnahmen bei der Handhabung des Telefonadapters

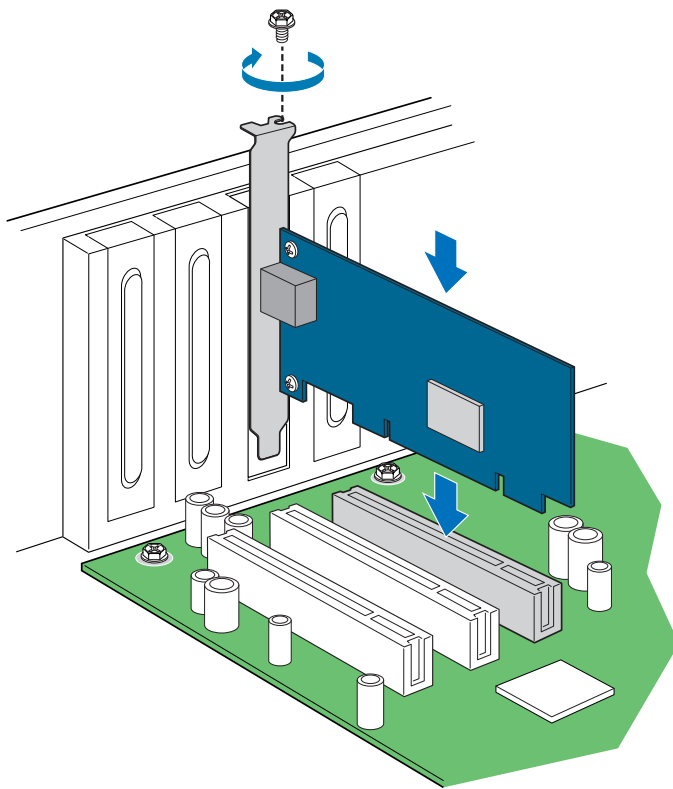
Dieser Telefonadapter kann durch statische Elektrizität beschädigt werden. Befolgen Sie diese Anweisungen, um das Risiko einer Beschädigung des Telefonadapters durch elektrostatische Entladung auf ein Minimum zu beschränken:

1. Legen Sie alle zum Einbauen des Telefonadapters erforderlichen Dinge in greifbare Nähe, bevor Sie beginnen. Wenn Sie durch den Raum gehen, um Werkzeuge zu holen, laden Sie sich statisch auf.
2. Bleiben Sie physisch in Kontakt mit einem Metallteil des PCs oder der Stromversorgung des PCs, während Sie den Telefonadapter handhaben. Eine Berührung des PCs entlädt aufgeladene statische Elektrizität.
3. Fassen Sie die Telefonadapterkarte nur an der oberen Kante und an der Slot-Blende an. Fassen Sie nicht die Anschlüsse an den Kanten oder die exponierten Schaltkreise an.
4. Legen Sie den Telefonadapter nicht auf einer Metalloberfläche ab.

Installation der Telefonadapter-Hardware

So installieren Sie die PCI-Telefonadapterkarte:

1. Fahren Sie den PC herunter und trennen Sie ihn vom Netzstrom. Nehmen Sie die Abdeckung ab.
2. Stellen Sie fest, wo sich ein freier PCI-Steckplatz befindet. Stellen Sie sicher, dass dieser Steckplatz mit der Größe der Adapterkarte übereinstimmt.
3. Entfernen Sie ggf. die Blende des offenen Steckplatzes. Bewahren Sie die Schraube auf.
4. Stecken Sie die Telefonadapterkarte in den PCI-Steckplatz ein. Eventuell müssen Sie die Karte dabei fest hineindrücken.
5. Setzen Sie die Schraube an der Blende wieder ein.

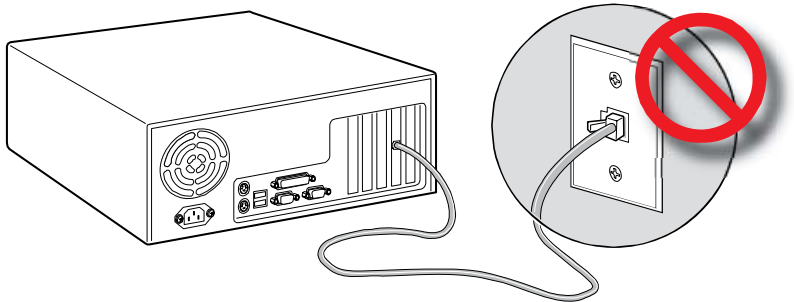


OM19432

Anschließen des Telefonadapters an das Telefon

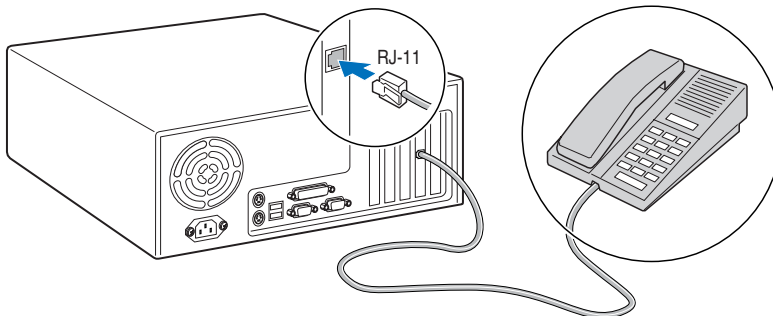
VORSICHT

Schließen Sie die Intel 600SM Telefonadapterkarte nicht direkt an eine Anschlussdose an. Der Telefonadapter funktioniert erst dann ordnungsgemäß, wenn er von der Anschlussdose getrennt und der PC neu gestartet wurde. Der Telefonadapter funktioniert nur dann ordnungsgemäß, wenn er an ein Analogtelefon angeschlossen ist.



OM19433

1. Schließen Sie wie unten gezeigt ein gewöhnliches Telefon an die RJ-11-Buchse an der Rückplatte der Telefonadapterkarte an.



OM19434

2. Stecken Sie das Netzkabel des PCs wieder ein.

Setup: Intel 600SM PCI- Telefonadapter

Installation der Telefonadapertreiber unter Microsoft Windows* XP

So installieren Sie die Telefonadapertreiber:

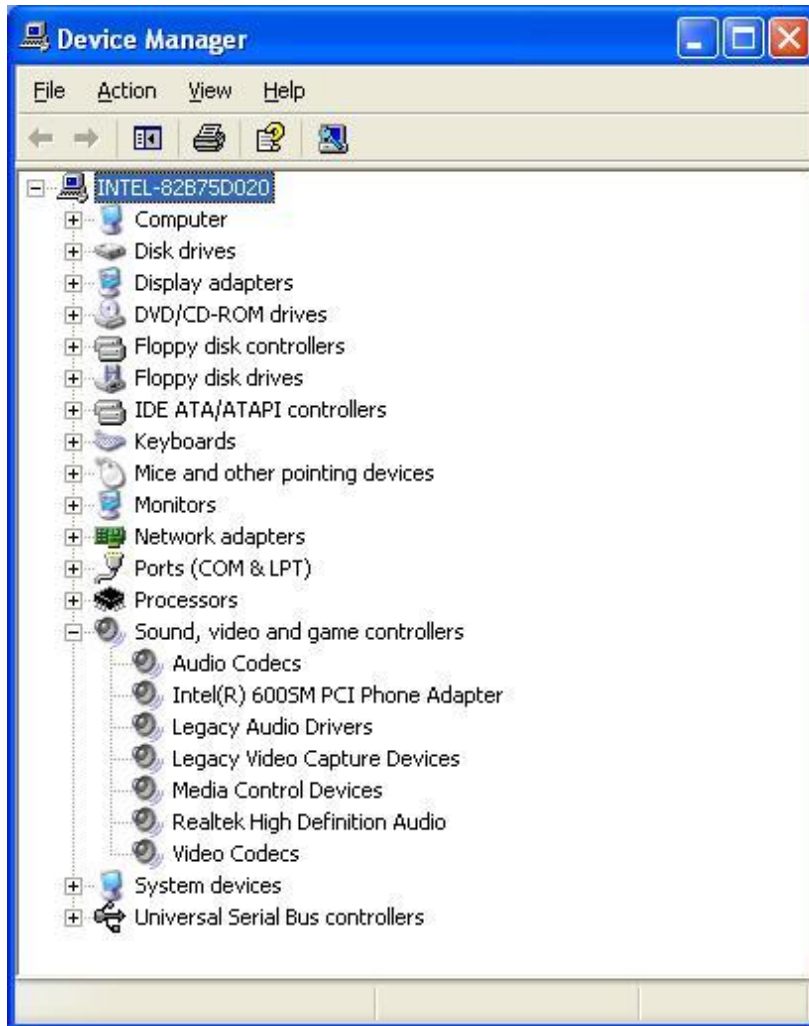
1. Fahren Sie den Computer hoch.
2. Wenn der New Hardware Wizard (Assistent für neue Hardware) erscheint, klicken Sie auf **Cancel (Abbrechen)**.



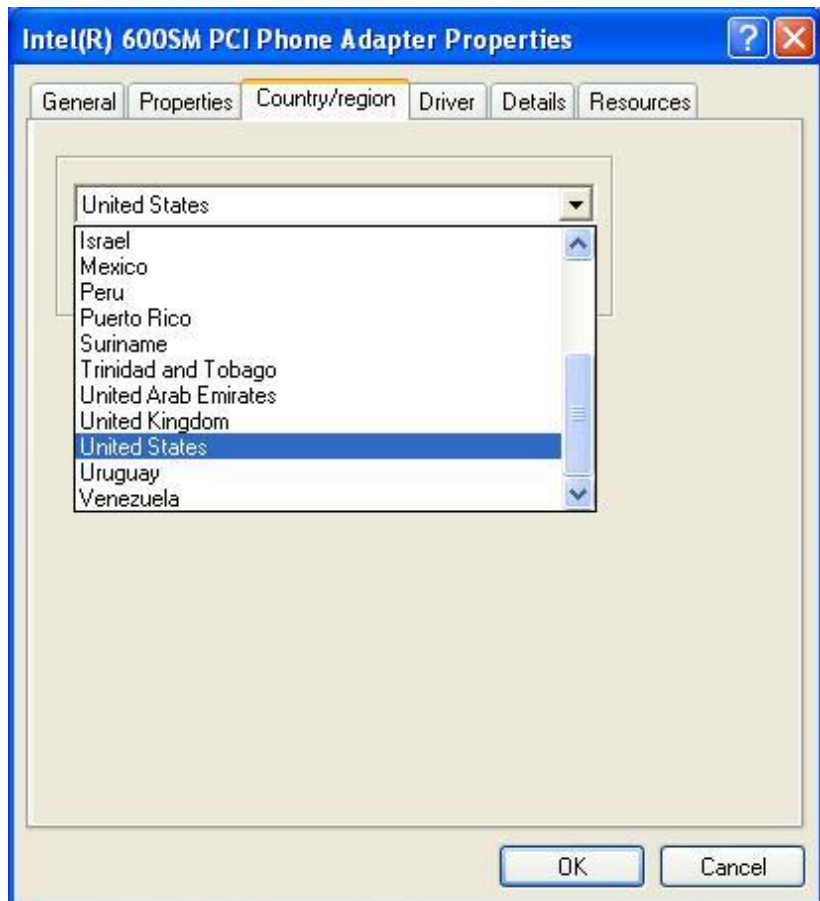
3. Legen Sie die CD „Intel Express Installer“ in das CD-ROM-Laufwerk des Computers ein.
4. Wenn das Fenster Intel Express Installer erscheint, akzeptieren Sie die Standardeinstellungen und klicken Sie auf **Install Now (Jetzt installieren)**.
5. Befolgen Sie die eingeblendeten Installationsanweisungen.
6. Nach Installation der Telefonadapertreiber führt der Computer automatisch einen Neustart durch.
7. Nach der erfolgreichen Installation der Software zeigt das Hauptmenü den Endstatus an.

Telefonadapter-Einstellungen für Land/Region

1. Öffnen Sie den Windows Device Manager (Geräte-Manager) und klicken Sie mit der rechten Maustaste auf Intel 600SM PCI Phone Adapter (Intel 600SM PCI-Telefonadapter), um auf das Dialogfeld Properties (Eigenschaften) zuzugreifen.



2. Auf der Registerkarte Country/region (Land/Region) des Dialogfelds Properties (Eigenschaften) stehen in einem Menü Ländernamen zur Auswahl, über die der Treiber zur Verwendung eines landesspezifischen Signalprofils angewiesen wird. Wählen Sie das entsprechende Land bzw. die entsprechende Region und klicken Sie auf **OK**.



Anrufe über den PCI - Telefonadapter

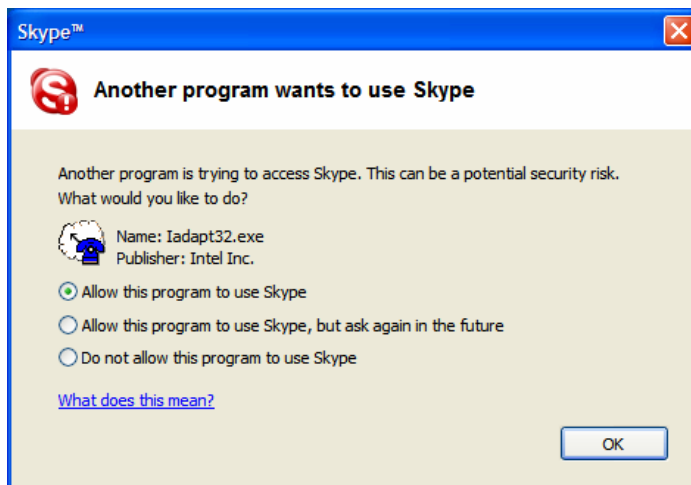
So tätigen Sie Anrufe über den PCI-Telefonadapter:

- Lesen Sie sich die Anweisungen Ihres Softphone-Services durch. Je nach Softphone-Service können die Anweisungen für Telefonate über den Telefonadapter unterschiedlich sein.
- Vergewissern Sie sich, dass die Softphone-Anwendung läuft.

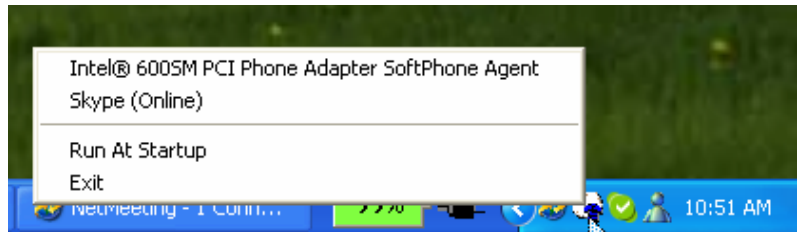
Für Skype* -Benutzer

Wenn Sie Skype* zum ersten Mal ausführen, erscheint ein Dialogfeld, in dem Sie dem Telefonadapter die Berechtigung erteilen müssen, Skype zu benutzen.

WICHTIG! Sie MÜSSEN „Allow this program to use Skype“ (Diesem Programm die Nutzung von Skype gestatten) wählen und auf OK klicken, um Skype-Anrufe über den PCI-Telefonadapter tätigen zu können.



Sobald Sie die Telefonadapter-Software installiert haben, erscheint in der Taskleiste ein Symbol für den SoftPhone Agent, anhand dessen Sie Anrufe über Skype tätigen können. Es können nur dann Skype-Anrufe über den PCI-Telefonadapter getätigt werden, wenn der SoftPhone Agent in der Taskleiste aktiv ist.



- Wenn Sie innerhalb der USA ein Orts- oder Ferngespräch führen möchten, wählen Sie 1 + Städtevorwahl + siebenstellige Rufnummer + #.
- Wenn Sie außerhalb der USA ein Orts- oder Ferngespräch führen möchten, wählen Sie die Ländervorwahl + Städtevorwahl + Rufnummer + #.
- Wenn Sie internationale Gespräche führen möchten, wählen Sie wie folgt: internationale Zugangsnummer + Ländervorwahl + Städtevorwahl + Rufnummer + #.

Für Gespräche in Skype mit einem anderen Skype-Benutzer weisen Sie dem Skype-Kontakt einfach eine zweistellige Schnellwahlnummer zu und wählen Sie dann diese Nummer auf einem an den PCI-Telefonadapter angeschlossenen Analogtelefon.

Hinweis: Die aktuellsten Anweisungen finden Sie auf der Skype-Website.

Auswirkung des SoftPhone Agents auf den Energiesparmodus

Der Intel 6005M PCI-Telefonadapter funktioniert nicht im Energiesparmodus. Während der SoftPhone Agent läuft, verhindert er, dass der PC über ein Inaktivitäts-Timeout in den Energiesparmodus versetzt wird.

Wenn versucht wird, den Rechner manuell in den Energiesparmodus zu versetzen, so zeigt der SoftPhone Agent die Popup-Meldung „Suspending will disable Skype Service. Do you want to Suspend?“ (Der Energiesparmodus deaktiviert Skype. Möchten Sie den Skype-Service deaktivieren?) und überlässt die Entscheidung dem Benutzer.



**Справочное руководство по
телефонному PCI-адаптеру
Intel[®] 600SM**

Оговорка

Сведения, приведенные в настоящем документе, относятся к продуктам под торговой маркой Intel®. Настоящий документ не дает разрешения, прямо оговоренного или подразумеваемого, на использование каких-либо прав на интеллектуальную собственность, будь то путем их оспаривания или каким-либо иным путем. За исключением случаев, оговоренных в постановлениях и условиях продажи таких продуктов, корпорация Intel не принимает на себя никаких иных обязательств и отказывается от любых прямо оговоренных или подразумеваемых гарантий в отношении продажи и/или использования продуктов Intel, включая обязательства или гарантии, относящиеся к пригодности продуктов для конкретного применения, годности для продажи или отсутствия нарушения патентных, авторских или иных прав на интеллектуальную собственность. Продукты Intel не предназначены для использования в медицинских целях, спасательном оборудовании, средствах жизнеобеспечения, критически важных системах управления или безопасности или на атомных объектах. Корпорация Intel имеет право вносить изменения в спецификации и описания продуктов в любое время без предварительного уведомления.

Все содержащиеся в настоящем документе сведения и программное обеспечение предоставляются клиентам Intel на условиях «КАК ЕСТЬ». Корпорация Intel отказывается от любых прямо оговоренных или подразумеваемых гарантий и обязательств в отношении использования настоящего документа, содержащихся в нем сведений и программного обеспечения, а также не принимает на себя никаких обязательств в связи с любыми ошибками, которые могут содержаться в настоящем документе или программном обеспечении, и обновлением содержащихся в документе сведений или программного обеспечения. Корпорация Intel оставляет за собой право вносить изменения в настоящий документ или программное обеспечение в любое время без предварительного уведомления. За поддержкой конкретной версии Linux* обращайтесь к ее поставщику.

Часть программного обеспечения, входящего в комплект поставки телефонного PCI-адаптера Intel® 600SM, может предоставляться третьими сторонами, отличными от Intel («Программное обеспечение третьих сторон»). Ваши права на использование Программного обеспечения третьих сторон определяются предоставляемыми с ним лицензионными соглашениями. Корпорация Intel не предоставляет никаких гарантий в отношении Программного обеспечения третьих сторон и не принимает на себя никаких обязательств в связи с его использованием. За необходимой поддержкой обращайтесь к поставщику Программного обеспечения третьих сторон.

Настоящий документ, а также описываемое в нем программное обеспечение, предоставляются только по лицензии и могут использоваться или копироваться только в соответствии с условиями такой лицензии. Сведения, приведенные в настоящем документе, носят лишь информационный характер, могут быть изменены без предварительного уведомления и не должны истолковываться в качестве какого-либо обязательства со стороны корпорации Intel. Корпорация Intel не принимает на себя никаких обязательств в связи с любыми ошибками или неточностями, которые могут содержаться в настоящем документе или предоставляемом с ним программном обеспечении.

За исключением случаев, определенных лицензией, никакая часть настоящего документа не может быть воспроизведена, сохранена в информационно-поисковой системе или передана в какой бы то ни было форме при помощи каких бы то ни было средств без явно выраженного письменного согласия корпорации Intel.

Intel является товарным знаком или зарегистрированным товарным знаком корпорации Intel или ее дочерних компаний в США и других странах.

* Другие названия и товарные марки могут быть заявлены в качестве собственности иных владельцев.

Copyright © 2006. Корпорация Intel. Все права защищены.

Содержание

Установка платы телефонного PCI-адаптера	
Intel® 600SM	100
Требования к системе	100
Состав комплекта	100
Меры предосторожности при обращении с телефонным адаптером	101
Установка платы телефонного адаптера	102
Подключение телефонного адаптера к телефонному аппарату	103
Начальная настройка телефонного PCI-адаптера	
Intel 600SM	104
Установка драйверов телефонного адаптера в Microsoft Windows* XP	104
Региональные настройки телефонного адаптера	105
Выполнение звонков при помощи телефонного PCI-адаптера	107
Для пользователей Skype*	107
Взаимодействие агента программфона со ждущим режимом	108

Установка платы телефонного PCI-адаптера Intel® 600SM

В настоящем Руководстве содержатся основные инструкции по установке платы телефонного PCI-адаптера Intel® 600SM. Для получения подробных сведений см. Руководство пользователя на компакт-диске Intel® Express Installer.



ВНИМАНИЕ

Электростатический разряд (ЭСР) может повредить компоненты платы телефонного PCI-адаптера. Выполняйте установку платы PCI на рабочем месте, защищенном от ЭСР. Если такого рабочего места нет, то используйте антистатический браслет или прикоснитесь к антистатической упаковке перед тем, как взять плату.

Требования к системе

- Плата для настольных ПК Intel^С:
D945GNT/D945GCZ/D945GTP/D945GPM/D945GBO
D945PLNM/D915PDT/D101GGC/D102GGC2/
D865GSA
- Одна из следующих операционных систем:
 - Microsoft Windows* XP Home
 - Microsoft Windows XP Professional (32-разрядная)

Состав комплекта

- Плата телефонного PCI-адаптера Intel 600SM
- Установочный компакт-диск Intel Express Installer
- PCI-кронштейн половинной высоты
- Наклейка с предупреждением
- Справочное руководство

Меры предосторожности при обращении с телефонным адаптером

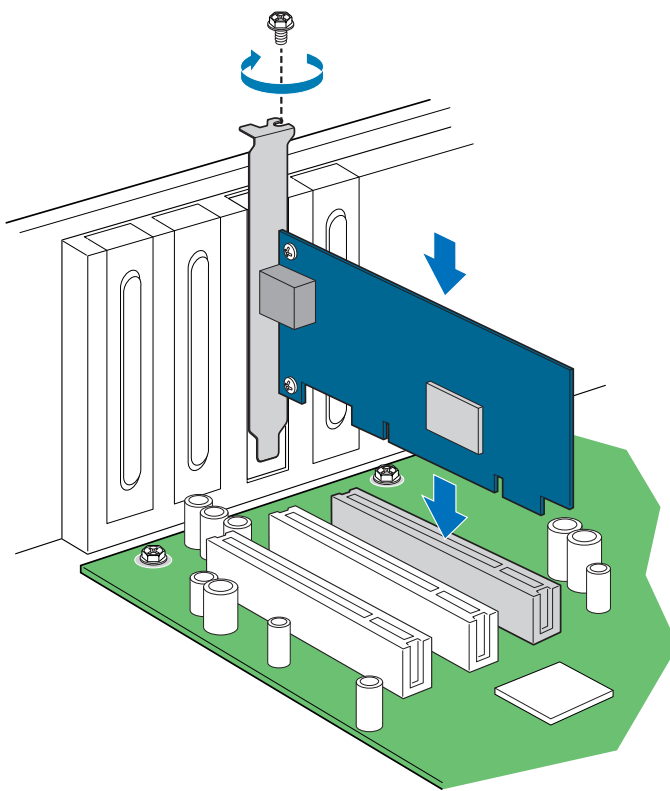
Статическое электричество может повредить плату телефонного адаптера. Для снижения риска повреждения телефонного адаптера электростатическим разрядом выполните следующее:

1. Пред началом установки расположите весь необходимый для этого инструмент близко от себя. Хождение по помещению за инструментом ведет к накоплению статического электричества.
2. Во время работы с телефонным адаптером сохраняйте контакт с металлическими частями ПК или его источника питания. Для того чтобы разрядить накопленное статическое электричество, прикоснитесь к ПК.
3. Держите телефонный адаптер только за его верхнюю часть или кронштейн. Не прикасайтесь к торцевым разъемам или незащищенным схемам.
4. Не кладите телефонный адаптер на металлические поверхности.

Установка платы телефонного адаптера

Для установки платы телефонного PCI-адаптера:

1. Выключите компьютер и выньте вилку шнура питания ПК из розетки переменного тока. Снимите крышку.
2. Найдите свободный PCI-слот. Убедитесь в том, что размер слота подходит для установки платы телефонного адаптера.
3. При необходимости снимите накладку с открытого слота. Сохраните винт.
4. Вставьте плату телефонного адаптера в PCI-слот. Для этого может потребоваться слегка надавить на плату.
5. Установите винт накладки на место.

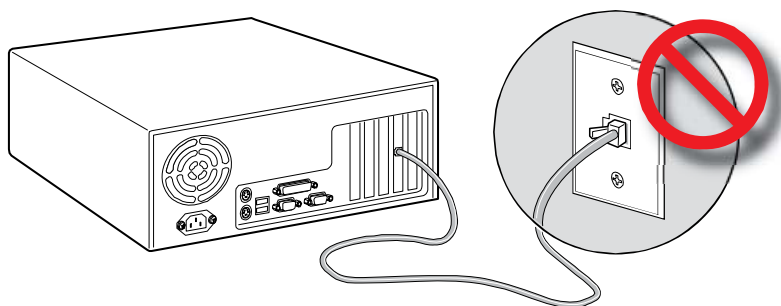


OM19432

Подключение телефонного адаптера к телефонному аппарату

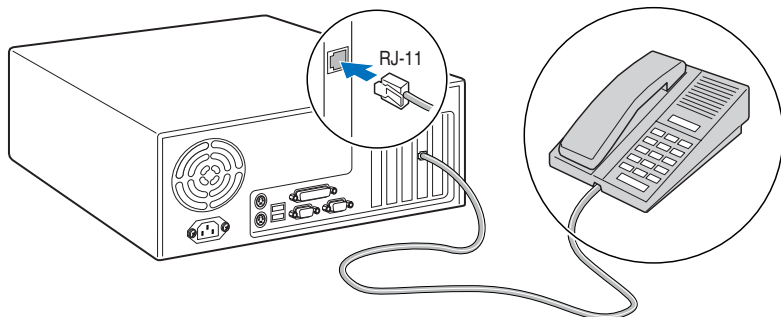
ВНИМАНИЕ

Не подключайте плату телефонного адаптера Intel 600SM напрямую к телефонной розетке. Телефонный адаптер не будет правильно работать до тех пор, пока он не будет отключен от телефонной розетки, а компьютер - перезагружен. Телефонный адаптер будет правильно работать только в том случае, если он подключен к аналоговому телефонному аппарату.



OM19433

1. Подключите обычный телефонный аппарат к разъему RJ-11 на задней панели платы телефонного адаптера так, как показано ниже.



OM19434

2. Вставьте вилку шнура питания ПК в розетку сети переменного тока.

Начальная настройка телефонного PCI-адаптера Intel 600SM

Установка драйверов телефонного адаптера в Microsoft Windows* XP

Для установки драйверов телефонного адаптера:

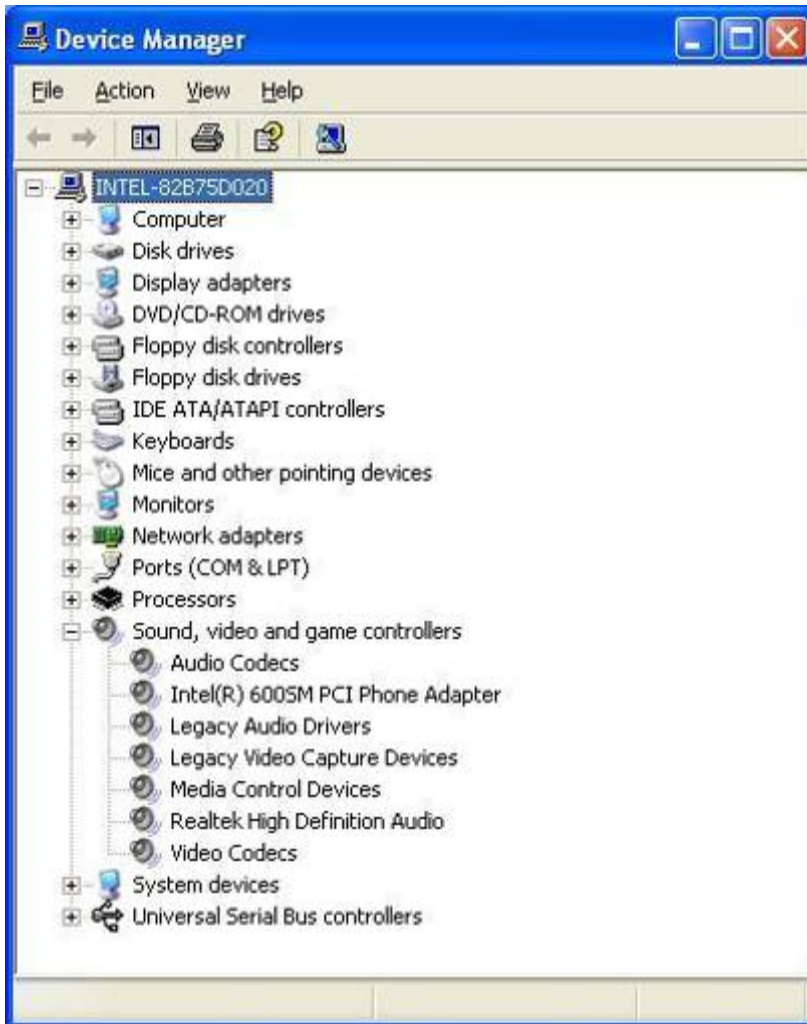
1. Включите компьютер.
2. Когда появится мастер добавления нового оборудования, выберите **Cancel (Отмена)**.



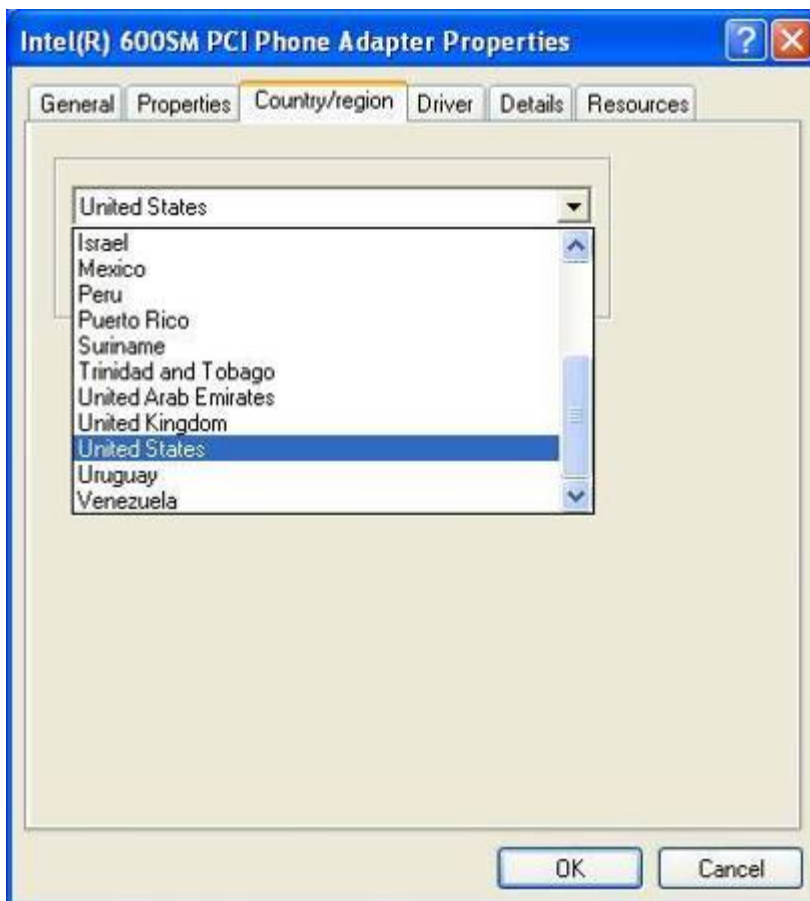
3. Поместите компакт-диск Intel Express Installer в дисковод CD-ROM компьютера.
4. В окне Intel Express Installer выберите настройки по умолчанию и щелкните мышью **Install Now (Установить)**.
5. Следуйте появляющимся инсталляционным сообщениям.
6. После установки драйверов телефонного адаптера компьютер будет перезагружен автоматически.
7. После успешной установки программного обеспечения в главном меню будут отображены сведения о конечном состоянии установки.

Региональные настройки телефонного адаптера

1. Откройте Диспетчер устройств Windows, щелкните правой кнопкой мыши на телефонном PCI-адаптере Intel 600SM и откройте диалоговое окно Properties (Свойства).



2. Для того чтобы получить доступ к перечню стран, который указывает драйверу, какой профиль сигнализации следует использовать для той или иной страны, перейдите на вкладку Country/region (Страна/регион) диалогового окна свойств адаптера Intel 600SM. Выберите страну или регион и нажмите **OK**.



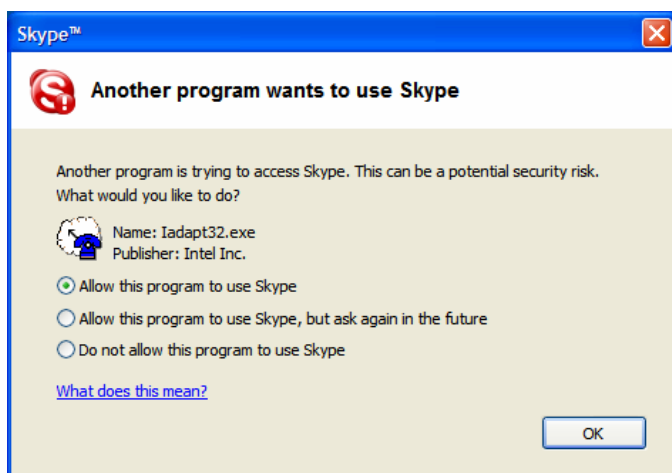
Выполнение звонков при помощи телефонного PCI-адаптера

Для того чтобы произвести телефонный звонок при помощи телефонного PCI-адаптера:

- Обратитесь к инструкции предоставленной Вашей программной службой. Порядок выполнения телефонных звонков с использованием PCI-адаптера может различаться в зависимости от тех служб, которые включены в ваш программфон
- Убедитесь что ваше приложение программфона запущенно.

Для пользователей Skype*

При первом запуске Skype на отображение будет выведено диалоговое окно с запросом разрешения на использование услуг Skype телефонным адаптером. **ВАЖНО! Вам ОБЯЗАТЕЛЬНО нужно выбрать "Allow this program to use Skype" (Разрешить этой программе использовать Skype) и щелкнуть ОК для того чтобы позволить телефонному PCI-адаптеру совершать вызовы через службу Skype.**



После установки программного обеспечения телефонного адаптера на системной панели задач появится значок агента программфона, при помощи которого можно совершать вызовы через Skype. Для того чтобы телефонный PCI-адаптер мог совершать телефонные вызовы с использованием службы Skype, в системной панели задач должен выполняться агент программфона.



- Для совершения местных или междугородних телефонных вызовов внутри США наберите 1 + код региона + семизначный телефонный номер + #.
- Для совершения местных или междугородних телефонных вызовов в других странах наберите код страны + код региона + номер телефона + #.
- Для выполнения международных телефонных вызовов наберите номер в следующем порядке: префикс страны + код страны + код региона + номер телефона + #.

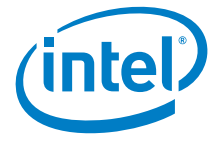
Для вызовов между абонентами Skype просто назначьте абоненту Skype двузначный номер быстрого набора, после чего набирайте этот номер на аналоговом телефонном аппарате, подключенном к телефонному PCI-адаптеру.

Примечание: Для получения наиболее современных инструкций, обратитесь в веб-сайт Skype.

Взаимодействие агента программфона со ждущим режимом

Телефонный адаптер Intel 600SM PCI не работает в ждущем режиме. Если выполняется агент программфона, то по истечении заданного периода бездействия компьютер в ждущий режим не перейдет.

При попытке вручную перевести компьютер в ждущий режим агент программфона выдаст пользователю на подтверждение следующий запрос: "Suspending will disable Skype Service. Do you want to Suspend?" (Перевод в ждущий режим отключит службу Skype. Перейти в ждущий режим?). Решение останется за пользователем.



Guia de referência do adaptador de telefone PCI Intel® 600SM

Isenção de responsabilidade

As informações deste documento relacionam-se aos produtos Intel®. Este documento não confere licença, expressa ou implícita, por preclusão ou de outra forma, a quaisquer direitos de propriedade intelectual. Exceto conforme estabelecido nos Termos e Condições de Venda da Intel referentes a tais produtos, a Intel não assume qualquer responsabilidade e isenta-se de toda garantia expressa ou implícita referente à venda e/ou ao uso de produtos Intel, inclusive responsabilidades ou garantias relacionadas à adequação a um propósito específico, comercialização ou violação de patente, direito autoral ou outro direito de propriedade intelectual. Os produtos Intel não são destinados a uso em aplicações médicas, de salvamento ou de manutenção da vida. A Intel pode mudar as especificações e descrições dos produtos a qualquer momento, sem notificação prévia.

Todas as informações e o software contido aqui são fornecidos "NO ESTADO EM QUE SE ENCONTRAM" aos clientes da Intel. A Intel Corporation isenta-se de todas as garantias e responsabilidades expressas ou implícitas pelo uso deste documento, do software e das informações contidas aqui, e não assume responsabilidade por quaisquer erros que possam estar presente neste documento ou no software; a Intel não se compromete em atualizar as informações ou o software contidos aqui. A Intel reserva-se o direito de fazer modificações neste documento ou no software a qualquer momento, sem aviso prévio. Entre em contato com o distribuidor para obter suporte específico da versão Linux*.

Parte do software incluído com o adaptador de telefone PCI Intel® 600SM pode ser fornecido por terceiros que não seja a Intel ("Software de terceiros"). Seus direitos de usar o Software de terceiros são governados pelos acordos de licença que acompanham tais componentes. A Intel não garante tais Softwares de terceiros de forma alguma e não assume responsabilidade pelo seu uso do Software de terceiros. Entre em contato com o distribuidor do software de terceiros para obter suporte específico.

Este documento e o software descrito aqui são fornecidos sob licença e poderão ser usados ou copiados apenas de acordo com os termos da licença. As informações neste manual são fornecidas para uso informativo apenas, estão sujeitas a modificações sem aviso prévio e não devem ser interpretadas como um compromisso da Intel Corporation. A Intel Corporation não assume responsabilidade ou obrigação legal por quaisquer erros ou inexactidões que possam surgir neste documento ou em qualquer software que possa ser fornecido em conjunto com este documento.

Exceto conforme permitido por tal licença, nenhuma parte deste documento poderá ser reproduzida, armazenada em um sistema de recuperação ou transmitida de qualquer forma ou por qualquer meio sem o consentimento expresso por escrito da Intel Corporation.

Intel é uma marca registrada ou marca comercial registrada da Intel Corporation e de suas subsidiárias nos Estados Unidos e em outros países.

* Outras marcas e nomes podem ser propriedade de outras empresas.

Copyright © 2006. Intel Corporation. Todos os direitos reservados.

Índice

Instalando a placa do adaptador de telefone PCI	
Intel® 600SM	112
Requisitos do sistema	112
Conteúdo do pacote	112
Precauções de manuseio do adaptador de telefone.....	113
Instalando o hardware do adaptador de telefone.....	114
Conectando o adaptador de telefone ao telefone	115
Configuração: adaptador de telefone PCI	
Intel 600SM	116
Instalando os drivers do adaptador de telefone no Microsoft Windows* XP	116
Configurações de país/região do adaptador de telefone	117
Fazendo uma ligação usando o adaptador de telefone PCI	119
Para usuários do Skype*	119
Interação com o SoftPhone Agent em estado suspenso	120

Instalando a placa do adaptador de telefone PCI Intel® 600SM

Este guia contém instruções básicas para a instalação da placa do adaptador de telefone PCI Intel® 600SM. Para obter informações mais detalhadas, consulte o Guia do usuário no CD-ROM Intel® Express Installer.



CUIDADO

Descarga eletrostática (ESD) pode danificar os componentes da placa do adaptador de telefone PCI. Instale a placa PCI em uma estação de trabalho com ESD controlada. Se não houver tal estação de trabalho disponível, use uma pulseira antiestática ou toque a superfície do pacote antiestático antes de manusear a placa.

Requisitos do sistema

- Intel® Desktop Board:
D945GNT/D945GCZ/D945GTP/D945GPM/D945GBO
D945PLNM/D915PDT/D101GGC/D102GGC2/
D865GSA
- Um dos seguintes sistemas operacionais:
 - Microsoft Windows* XP Home
 - Microsoft Windows XP Professional (32 bits)

Conteúdo do pacote

- Placa do adaptador de telefone PCI Intel 600SM
- CD-ROM Intel Express Installer
- Alça da PCI em meia altura
- Etiqueta de aviso
- Guia de referência

Precauções de manuseio do adaptador de telefone

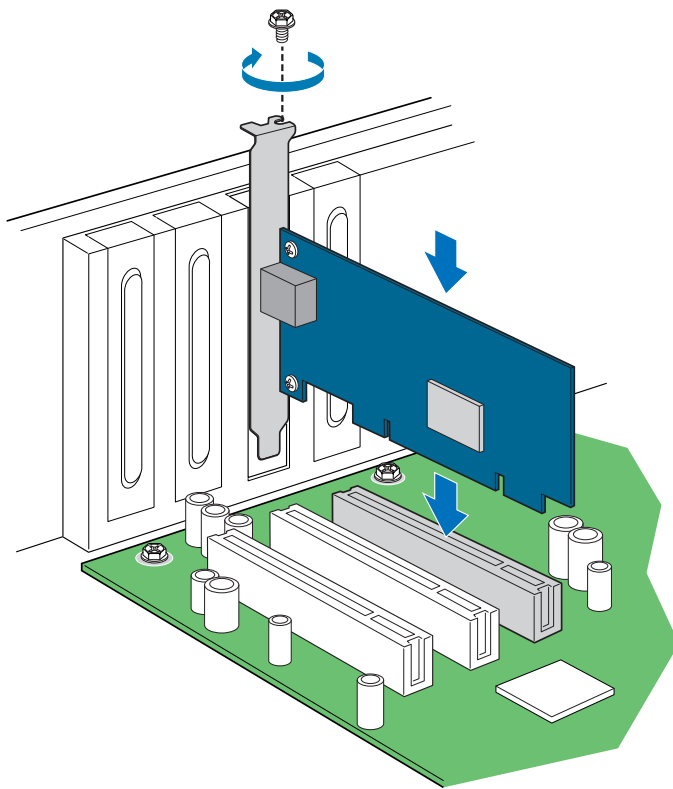
Esta placa do adaptador de telefone pode ser danificada por eletricidade estática. Siga estas instruções para minimizar o risco de danificar o adaptador de telefone com descarga elétrica:

1. Coloque tudo que for necessário para instalar o adaptador de telefone perto de você antes de começar. Mover-se de um lugar para o outro para pegar ferramentas causa acúmulo de eletricidade estática.
2. Mantenha contato físico com uma parte metálica do PC ou a fonte de alimentação do PC enquanto manuseia o adaptador de telefone. Tocar o PC descarregará qualquer acúmulo de eletricidade estática.
3. Manuseie a placa do adaptador de telefone pela borda superior e alça apenas. Não toque os conectores da borda ou o circuito exposto.
4. Não coloque o adaptador de telefone em superfícies metálicas.

Instalando o hardware do adaptador de telefone

Para instalar a placa PCI do adaptador de telefone:

1. Desligue o PC e desconecte o cabo de alimentação CA. Remova a tampa.
2. Encontre um slot PCI sem uso. Certifique-se de que o slot seja do tamanho certo para segurar a placa do adaptador.
3. Se necessário, remova a placa de cobertura do slot aberto. Guarde o parafuso.
4. Insira a placa do adaptador de telefone no slot PCI. É possível que você tenha que empurrar com firmeza para inserir a placa.
5. Recoloque o parafuso da placa de cobertura.

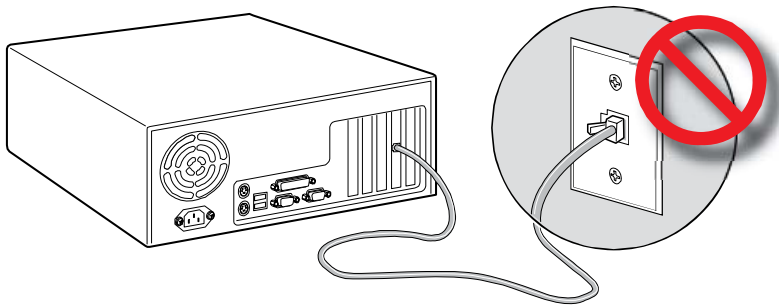


OM19432

Conectando o adaptador de telefone ao telefone

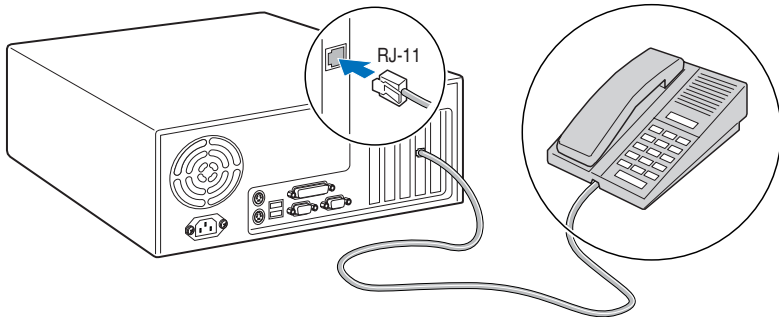
CUIDADO

Não conecte diretamente a placa do adaptador de telefone Intel 600SM a uma tomada de telefone na parede. O adaptador não funcionará adequadamente até que seja desconectado da tomada de telefone na parede e o PC seja reiniciado. O adaptador de telefone não funcionará adequadamente quando conectado a um telefone analógico.



OM19433

1. Conecte um telefone convencional à tomada RJ-11 no painel traseiro da placa do adaptador de telefone conforme mostrado abaixo.



OM19434

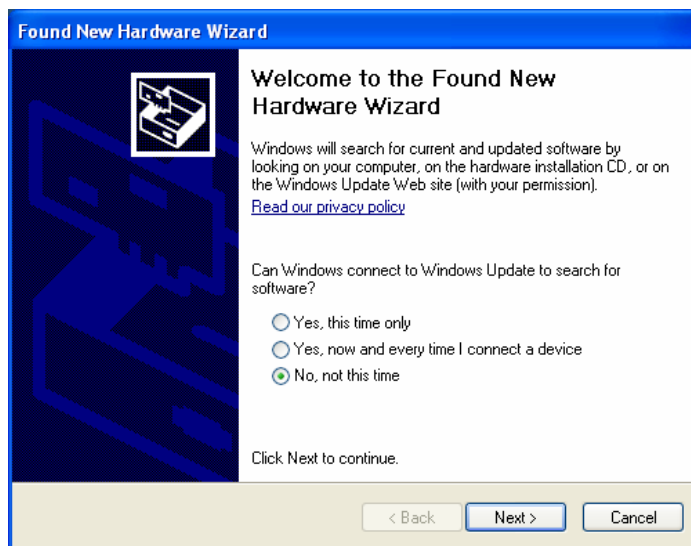
2. Reconecte o cabo de alimentação CA do PC.

Configuração: adaptador de telefone PCI Intel 600SM

Instalando os drivers do adaptador de telefone no Microsoft Windows* XP

Para instalar os drivers do adaptador de telefone:

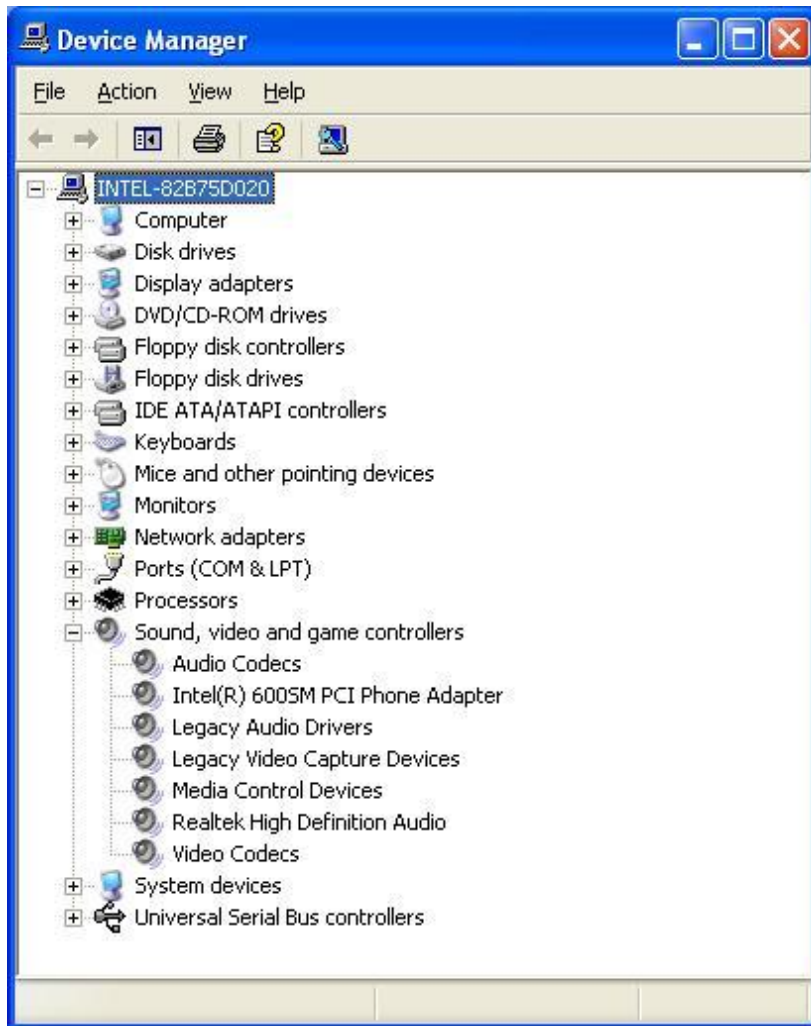
1. Ligue o computador.
2. Quando o New Hardware Wizard (Assistente de Novo Hardware Encontrado) aparecer, clique em Cancel (Cancelar).



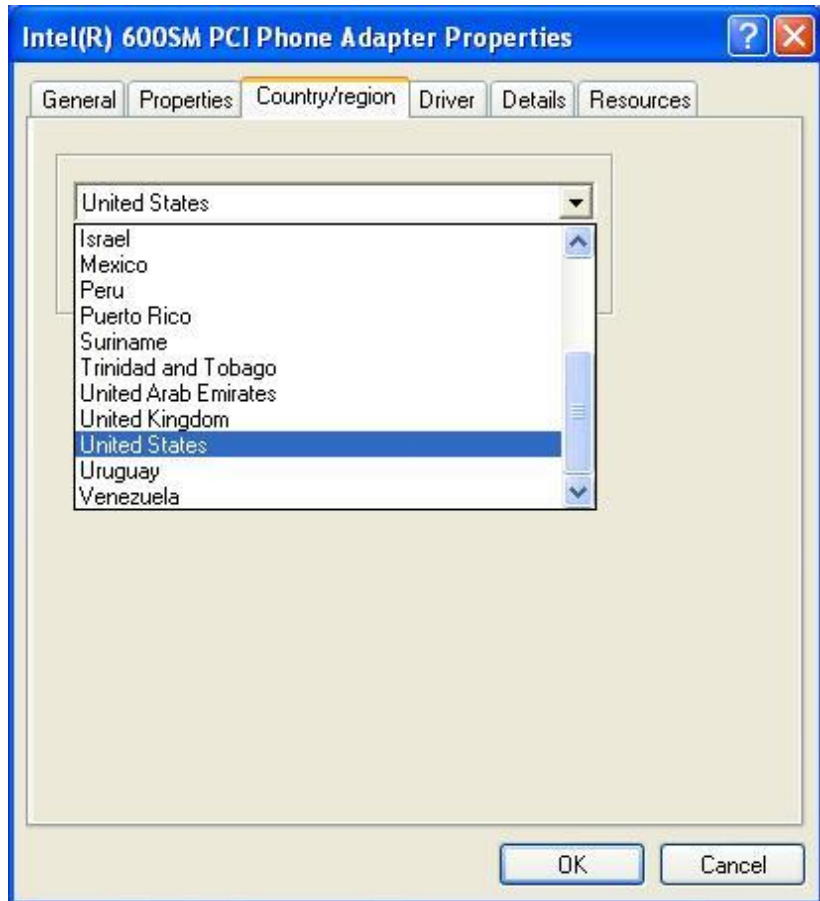
3. Coloque o CD Intel Express Installer na unidade de CD-ROM do computador.
4. Quando a janela do Intel Express Installer aparecer, aceite todas as configurações padrão e clique em **Install Now (Instalar agora)**.
5. Siga as mensagens de instalação que aparecerem.
6. O computador será reiniciado automaticamente após a instalação dos drivers do adaptador de telefone.
7. Depois da instalação bem-sucedida do software, o menu principal exibirá o status final.

Configurações de país/região do adaptador de telefone

1. Abra o Windows Device Manager (Gerenciador de Dispositivos do Windows) e clique com o botão direito do mouse em Intel 600SM PCI Phone Adapter para acessar a caixa de diálogo Properties (Propriedades)



2. A guia Country/region (País/região) da caixa de diálogo Properties (Propriedades) fornece acesso a um menu com nomes de países selecionáveis, que instruirão o driver a usar o perfil de sinalização específico de um país. Selecione o country/region (País/região) adequado e clique em **OK**.



Fazendo uma ligação usando o adaptador de telefone PCI

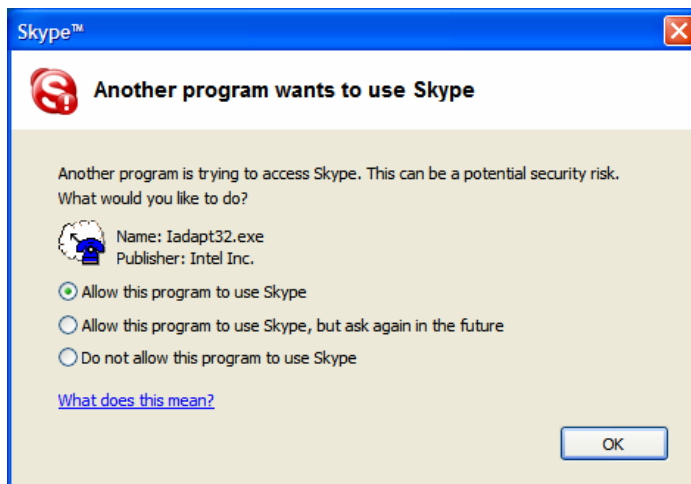
Para fazer uma ligação usando o adaptador de telefone PCI:

- Consulte as instruções fornecidas pelo serviço de seu softphone. As instruções para fazer ligações usando o adaptador de telefone podem variar dependendo do serviço de seu softphone.
- Certifique-se de que o aplicativo do softphone esteja em execução.

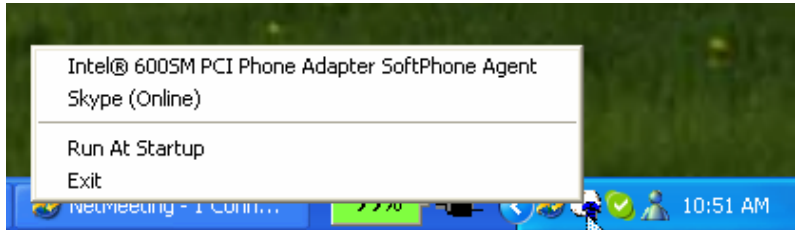
Para usuários do Skype*

Quando você executar o Skype* pela primeira vez, será exibida uma caixa de diálogo pedindo permissão para que o adaptador de telefone use o Skype.

IMPORTANTE! Você DEVE selecionar “Allow this program to use Skype” (Permitir que este programa use o Skype) e clicar em OK para fazer ligações pelo Skype usando o adaptador de telefone PCI.



Depois que você instalar o software do adaptador de telefone, a bandeja do sistema exibirá um ícone do SoftPhone Agent, permitindo que você faça ligações através do Skype. O SoftPhone Agent deve estar em execução na bandeja do sistema para fazer ligações telefônicas pelo Skype usando o adaptador de telefone PCI.



- Para fazer uma ligação local ou interurbana nos E.U.A., disque 1 + código de área + número de telefone com sete dígitos + #.
- Para fazer uma ligação local ou interurbana fora dos E.U.A., disque o código do país + código de área + número de telefone + #.
- Para fazer ligações internacionais, você deverá discar o número da seguinte forma: prefixo do país + código do país + código de área + número de telefone + #.

Para ligações de Skype para Skype, basta atribuir um número de discagem rápida de dois dígitos para um contato do Skype e, em seguida, discar esse número em um telefone analógico conectado ao adaptador de telefone PCI.

Nota: Para obter as instruções mais recentes, consulte o website do Skype.

Interação com o SoftPhone Agent em estado suspenso

O adaptador de telefone PCI Intel 6005M não funcionará no estado suspenso. Enquanto o SoftPhone Agent estiver em execução, ele não permitirá que o PC entre em estado suspenso através de um tempo limite de inatividade.

Se for feita uma tentativa de colocar manualmente o computador no estado suspenso, o SoftPhone Agent indicará através de uma mensagem pop-up: "Suspending will disable Skype Service. Do you want to Suspend?" (A suspensão desativará o serviço do Skype. Deseja suspender?) e deixará que o usuário tome a decisão.



Guía de referencia del adaptador telefónico PCI Intel® 600SM

Exención de responsabilidad

La información de este documento se proporciona en relación con productos de Intel®. El presente documento no otorga licencia, expresa o implícita, mediante impedimento ni mediante ninguna otra forma, respecto a derechos de propiedad intelectual. Salvo lo sindicado en los términos y condiciones de Intel para la venta de dichos productos, Intel no asume ninguna responsabilidad y renuncia a cualquier garantía expresa o implícita relacionada con la venta o el uso de los productos Intel, incluidas las responsabilidades o garantías relacionadas con la idoneidad para un fin determinado, la comercialización o la violación de cualquier patente, derecho de autor u otro derecho de propiedad intelectual. Los productos de Intel no están diseñados para utilizarse en aplicaciones médicas, de emergencia o de mantenimiento de constantes vitales, control crítico o sistemas de seguridad ni en aplicaciones de instalaciones nucleares. Intel puede introducir cambios en las especificaciones y descripciones de productos en cualquier momento, sin previo aviso.

Toda la información y software contenidos en este documento se facilitan "TAL CUAL" a los clientes de Intel. Intel Corporation rechaza cualquier garantía y responsabilidad expresa o implícita para el uso de este documento, el software y la información contenidos en el presente documento, y no asume ninguna responsabilidad sobre cualquier error que pudiera aparecer en este documento o en el software, ni se compromete a actualizar la información o software contenidos en el documento. Intel se reserva el derecho a realizar cambios en este documento o software en cualquier momento, sin aviso. Póngase en contacto con el distribuidor para obtener soporte específico sobre la versión de Linux*.

Parte del software incluido con el Adaptador telefónico PCI Intel® 600SM puede ser proporcionado por terceros que no sean Intel ("Software de Terceros"). Sus derechos para utilizar el Software de Terceros están regulados por los acuerdos de licencia que se adjuntan con dichos componentes. Intel no garantiza dicho Software de Terceros en forma alguna y no asume ninguna responsabilidad para el uso del Software de Terceros. Póngase en contacto con el distribuidor del Software de Terceros para obtener soporte específico.

Este documento así como el software que se describe en el mismo se suministran con licencia y sólo pueden utilizarse o copiarse de acuerdo con los términos de la licencia. La información de este manual se suministra únicamente con fines informativos, está sujeta a cambio sin aviso previo y no representa ningún compromiso por parte de Intel Corporation. Intel Corporation no asume ninguna responsabilidad por los errores o imprecisiones que pudieran aparecer en este documento o en el software que se facilita junto con este documento.

A excepción de lo permitido por dicha licencia, ninguna parte de este documento puede reproducirse, almacenarse en un sistema de recuperación ni transmitirse en forma alguna ni mediante ningún medio sin el consentimiento expreso por escrito de Intel Corporation.

Intel es una marca comercial o registrada de Intel Corporation o de sus filiales en Estados Unidos y otros países.

* Pueden alegarse otros nombres y marcas como propiedad de terceros.

Copyright © 2006. Intel Corporation. Todos los derechos reservados.

Contenido

Instalación de la tarjeta del adaptador telefónico PCI

Intel® 600SM	124
Requisitos del sistema.....	124
Contenido de la caja	124
Precauciones sobre el manejo del adaptador telefónico.....	125
Instalación del hardware del adaptador telefónico	126
Conexión del adaptador telefónico al teléfono	127

Configuración: adaptador telefónico PCI

Intel 600SM	128
Instalación de los controladores del adaptador telefónico en Microsoft Windows* XP	128
Ajustes de país/región del adaptador telefónico	129

Realización de una llamada utilizando el adaptador telefónico PCI

131	131
Para usuarios de Skype*	131
Interacción de SoftPhone Agent con estado suspendido	132

Instalación de la tarjeta del adaptador telefónico PCI Intel® 600SM

Esta guía contiene instrucciones básicas para la instalación de la tarjeta del adaptador telefónico PCI Intel® 600SM. Para obtener información más detallada, consulte la Guía del Usuario que se incluye en el CD-ROM de Intel® Express Installer.



PRECAUCIÓN

La descarga electrostática (ESD) puede dañar los componentes de la tarjeta del adaptador telefónico PCI. Instale la tarjeta PCI en una estación de trabajo que controle las descargas electrostáticas. Si no cuenta con una estación de trabajo de este tipo, utilice un brazaletes antiestático o toque la superficie del paquete antiestático antes de manipular la tarjeta.

Requisitos del sistema

- Placa madre Intel® para PC de escritorio:
D945GNT/D945GCZ/D945GTP/D945GPM/D945GBO
D945PLNM/D915PDT/D101GGC/D102GGC2/
D865GSA
- Uno de los siguientes sistemas operativos:
 - Microsoft Windows* XP Home
 - Microsoft Windows XP Professional (32 bits)

Contenido de la caja

- Tarjeta de adaptador telefónico PCI Intel 600SM
- CD-ROM de Intel Express Installer
- Soporte PCI de media altura
- Etiqueta de precaución
- Guía de referencia

Precauciones sobre el manejo del adaptador telefónico

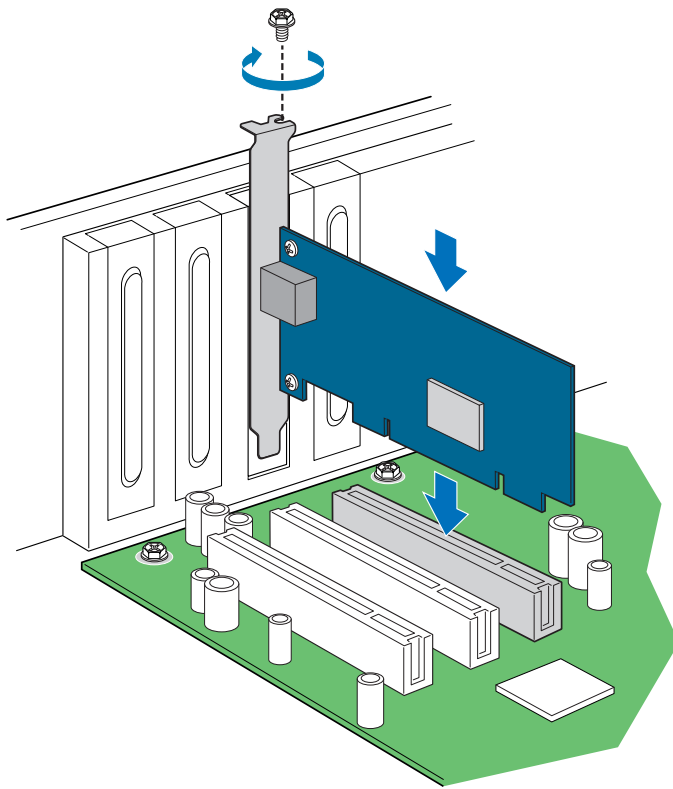
La electricidad estática puede dañar esta tarjeta de adaptador telefónico. Siga estas instrucciones para minimizar el riesgo de daños en el adaptador telefónico por descarga electrostática:

1. Antes de comenzar coloque a su lado todo lo necesario para instalar el adaptador telefónico. El movimiento por la sala para obtener herramientas provoca el aumento de la electricidad estática.
2. Mientras manipula el adaptador telefónico mantenga contacto físico con una parte metálica del PC o de la fuente de alimentación del PC. El contacto con el PC descargará cualquier electricidad estática acumulada.
3. Tome la tarjeta del adaptador telefónico únicamente por su borde y soporte superiores. No toque los conectores del borde ni los circuitos expuestos.
4. No coloque el adaptador telefónico sobre ninguna superficie metálica.

Instalación del hardware del adaptador telefónico

Para instalar la tarjeta del adaptador telefónico PCI:

1. Apague el PC y desenchufe el cable de alimentación de CA. Retire la cubierta.
2. Localice una ranura PCI no utilizada. Verifique que la ranura sea del tamaño correcto para la tarjeta del adaptador telefónico.
3. En caso necesario, retire la placa de protección de la ranura abierta. Guarde el tornillo.
4. Inserte la tarjeta del adaptador telefónico en la ranura PCI. Es posible que tenga que presionar fuerte para insertarla.
5. Vuelva a colocar el tornillo de la palca de protección.



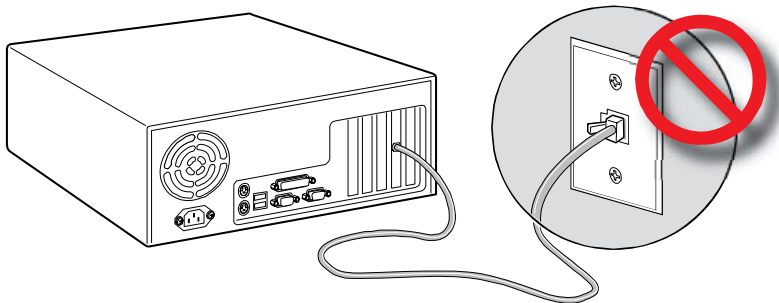
OM19432

Conexión del adaptador telefónico al teléfono



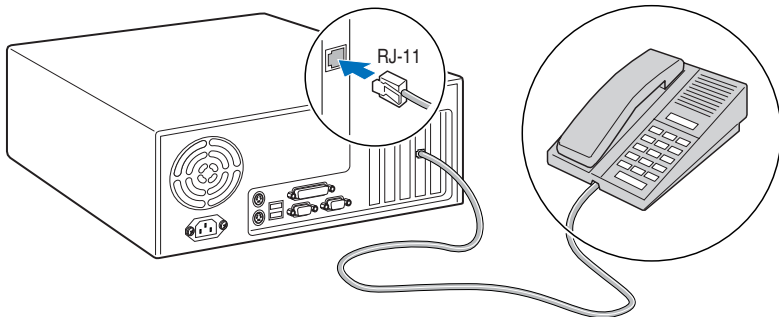
PRECAUCIÓN

No conecte directamente la tarjeta del adaptador telefónico Intel 600SM a la toma de pared del teléfono. El adaptador telefónico no funcionará correctamente hasta que se desconecte de la toma de pared del teléfono y se reinicie el PC. El adaptador telefónico sólo funcionará correctamente cuando se conecte a un teléfono analógico.



OM19433

1. Conecte un teléfono estándar a la toma RJ-11 situada en el panel posterior de la tarjeta del adaptador telefónico como se muestra a continuación.



OM19434

2. Vuelva a conectar el cable de alimentación de CA del PC.

Configuración: adaptador telefónico PCI Intel 600SM

Instalación de los controladores del adaptador telefónico en Microsoft Windows* XP

Para instalar los controladores del adaptador telefónico:

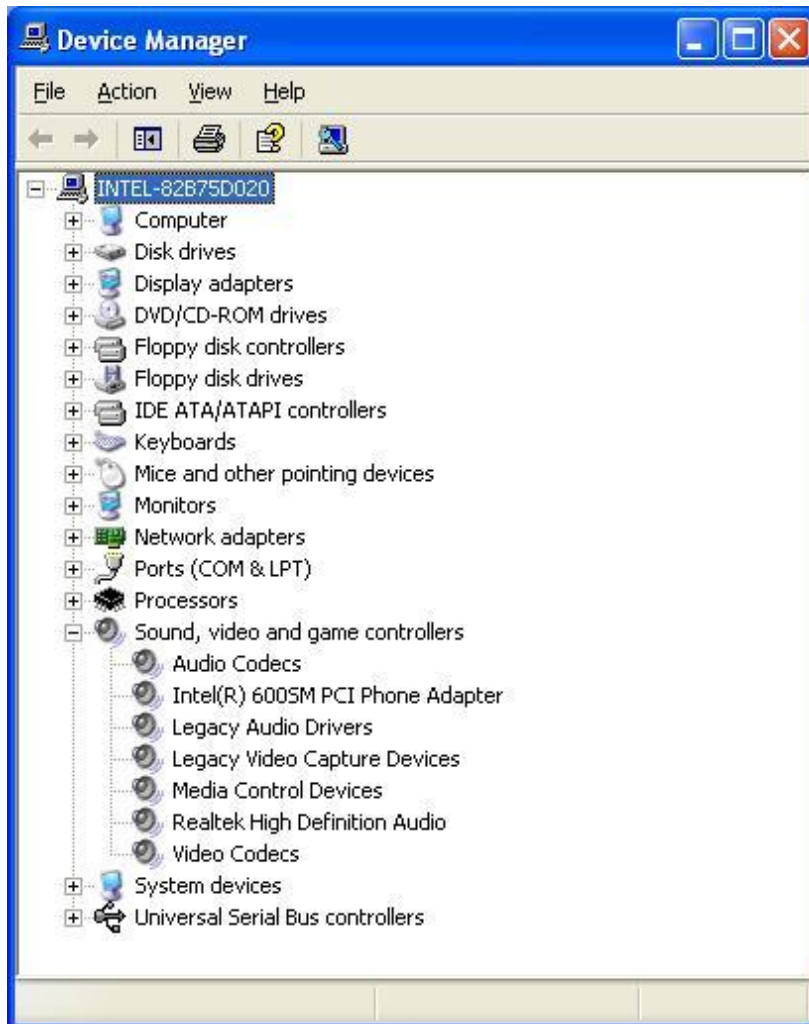
1. Encienda el PC.
2. Cuando aparezca New Hardware Wizard (Asistente para agregar nuevo hardware), haga clic en **Cancel (Cancelar)**.



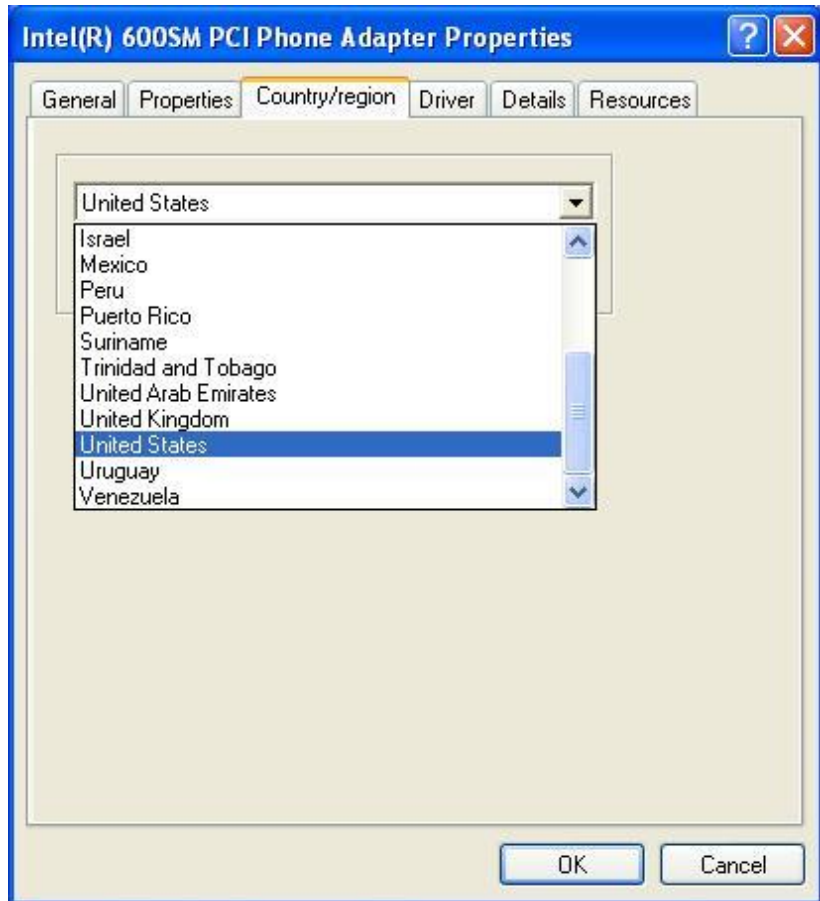
3. Introduzca el CD de Intel Express Installer en la unidad de CD-ROM del PC.
4. Cuando aparezca la ventana de Intel Express Installer, acepte los ajustes predeterminados y haga clic en **Install Now (Instalar ahora)**.
5. Siga los mensajes de instalación que aparecen.
6. El PC se reiniciará automáticamente tras instalar los controladores del adaptador telefónico.
7. Tras una instalación correcta del software, el menú principal muestra el estado final.

Ajustes de país/región del adaptador telefónico

1. Abra Windows Device manager (Administrador de dispositivos de Windows) y haga clic con el botón derecho del ratón en el Adaptador telefónico PCI Intel 600SM para acceder al cuadro de diálogo Properties (Propiedades).



2. La ficha Country/region (País/Región) del cuadro de diálogo Properties (Propiedades) proporciona acceso a un menú de nombres de países, el cual indicará al controlador el uso de un perfil de marcación específico. Seleccione el país/región apropiado y haga clic en **OK (Aceptar)**.



Realización de una llamada utilizando el adaptador telefónico PCI

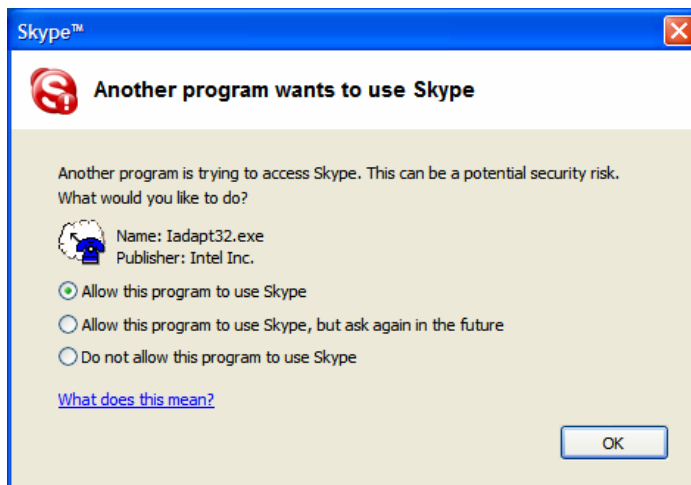
Para hacer una llamada utilizando el adaptador telefónico PCI:

- Consulte las instrucciones que facilita el servicio de softphone. Las instrucciones para hacer llamadas utilizando el adaptador telefónico podrían variar dependiendo del servicio softphone.
- Asegúrese de que se está ejecutando la aplicación softphone.

Para usuarios de Skype*

Cuando ejecute por primera vez Skype*, aparecerá un cuadro de diálogo solicitando permiso para que el adaptador telefónico utilice Skype.

IMPORTANTE: DEBE seleccionar "Allow this program to use Skype" (Permitir que este programa utilice Skype) y hacer clic en OK (Aceptar) para hacer llamadas Skype utilizando el adaptador telefónico PCI.



Una vez instalado el software del adaptador, la bandeja del sistema mostrará un icono de SoftPhone Agent, que permite hacer llamadas telefónicas a través de Skype. SoftPhone Agent debe estar funcionando en la bandeja del sistema para hacer llamadas telefónicas Skype utilizando el adaptador telefónico PCI.



- Para hacer una llamada telefónica local o de larga distancia, en EE.UU. marque 1 + código de área + número telefónico de siete dígitos + #.
- Para hacer una llamada telefónica local o de larga distancia fuera de EE.UU. marque el código del país + el código de área + el número de teléfono + #.
- Para hacer llamadas internacionales, debe marcar el número de la siguiente forma: prefijo del país + código del país + código de área + número de teléfono + #.

Para hacer llamadas de Skype a Skype, simplemente asigne un número de marcación rápida de dos dígitos a un contacto Skype y marque dicho número en un teléfono analógico conectado al adaptador telefónico PCI.

Nota: Para obtener instrucciones más actualizadas, consulte el sitio Web de Skype.

Interacción de SoftPhone Agent con estado suspendido

El adaptador telefónico PCI Intel 600SM no funcionará en estado Suspend (Suspendido). Mientras SoftPhone Agent esté funcionando, no permitirá que el PC entre en el estado suspendido por el tiempo de espera de inactividad.

Si se intenta colocar manualmente la máquina en estado suspendido, SoftPhone Agent indica a través de un mensaje emergente "Suspending will disable Skype Service. Do you want to Suspend?" (La suspensión desactivará el servicio Skype. ¿Desea suspender?) y deja la decisión al usuario.

