

# **ABIT AC11**

## **通信與網路附加卡**

**安裝及使用說明手冊**

---

---

---

## 版權及保證注意事項

---

本手冊受到國際版權法律的保護，本公司（陞技電腦股份有限公司）將保留所有權利，未經本公司書面同意，不得擅自複製、傳送、改編本手冊的內容。未經授權而使用本手冊之相關資料，會導致民事訴訟或刑事處分。

本公司若對使用手冊內容進行修改，恕不另行通知使用者。內容如有謬誤，懇請見諒，本公司恕不負責。

本公司恕不對手冊品質、精確性及適用性進行保證。因本手冊內容謬誤所引起的損害，無論是直接或間接損失，無論是單一或連續事件，本公司將不負任何責任，且不提供補償。

本手冊內容所出現的所有商標及產品名稱，其版權均為該合法註冊公司所有。

手冊內容將會因需要而更新，您可隨時至我們的網站下載最新版本的使用手冊，我們的網址為：<http://www.abit.com.tw/>

如果是因為您設定及使用不當而造成本產品損壞或是功能失常的話，我們將不提供任何保證服務。

---

---

---

---

# AC11 通信與網路附加卡使用說明手冊

## 目錄

---

<b>第 1 章</b>	<b>簡介</b> .....	<b>1-1</b>
1-1.	規格說明 .....	1-1
1-2.	包裝盒內有些什麼？（包裝清單） .....	1-5
<b>第 2 章</b>	<b>安裝硬體</b> .....	<b>2-1</b>
2-1.	配置圖 .....	2-1
2-2.	插孔及接頭 .....	2-2
2-3.	安裝附加卡 .....	2-3
2-4.	連接數據機與電話線.....	2-4
<b>第 3 章</b>	<b>安裝驅動程式</b> .....	<b>3-1</b>
3-1.	安裝 WINDOWS 98 SE 的 HOME PNA 驅動程式.....	3-1
3-2.	安裝 WINDOWS ME 的 HOME PNA 驅動程式 .....	3-3
3-3.	安裝 WINDOWS 2000 的 HOME PNA 驅動程式 .....	3-4
3-4.	安裝 WINDOWS 98 SE 的數據機驅動程式.....	3-5
3-5.	安裝 WINDOWS 2000 的數據機驅動程式 .....	3-7
3-6.	選取 WINDOWS 9X 數據機的所屬國別 .....	3-8
3-7.	選取 WINDOWS 2000 的數據機所屬國別 .....	3-10
3-8.	WINDOWS 9X 的診斷 .....	3-11
3-9.	WINDOWS 2000 的診斷 .....	3-13
3-10.	安裝 5.1 聲道音效驅動程式.....	3-15
<b>第 4 章</b>	<b>INTERVIDEO WINRIP™ 的軟體應用</b> .....	<b>4-1</b>
4-1.	安裝 WINRIP 驅動程式 .....	4-1
4-2.	WINRIP 的組態設定 .....	4-6

---

---

<b>第 5 章</b>	<b>INTERVIDEO WINDVD™ 2000 的軟體應用</b> .....	<b>5-1</b>
5-1.	安裝 WINDOWS® 2000 的 WINDVD™ 2000 軟體 .....	5-1
5-2.	遙控組件（選購配件） .....	5-2
5-3.	遙控器（選購配件） .....	5-3
<b>附錄 A</b>	<b>如何獲得技術支援</b> .....	<b>A-1</b>

---

# 第 1 章 簡介

---

AC11 通信與網路附加卡 (CNR) 可支援 5.1 聲道家庭劇院輸出、V.90 類比式數據機及裝有 RJ-11 線的 HomePNA。可使通訊與網路產品的選購更經濟、更有彈性，同時也為 PC 市場的 OEM 製造商帶來新的商機。

CNR 卡使用 PCI 插槽，其功能明顯與 AMR 有所差異。由於 CNR 具有新增的功能以及優越的硬體整合設計，讓系統製造商對合適的主機板加速功能有更多的選擇，並可因應未來技術發展做進一步的擴充。

## 1-1. 規格說明

---

---

### Home PNA

---

#### 1. 晶片組

- Intel 82562EH

#### 2. 家庭電話線網路聯盟

- 整合 1Mb/s 乙太網路 (的 PHY，以電話線結合家庭網路)
- 自動支援雙倍的資料傳輸率及雙倍傳輸功率
- 支援與 MII/LAN 連接埠之間的自動偵測
- PHY 中斷時即執行中斷
- 提供 PHY 內部註冊所需的軟體介面

#### 3. 電力管理與省電功能

- 在《Microsoft PC97 硬體設計手冊》和《PC98 硬體設計手冊》的 OnNow 架構下，完全符合「網路設備類別電力管理規格修正版 1.0」與「通訊設備電力管理規格」。
- 支援「網路設備類別」定義的所有喚醒事件
- 「電加管理規格修正版 1.0」
- 完全符合「ACPI 規格修正版 1.0」
- 完全符合「PCI 匯流排電力管理介面規格修正版 1.0」

#### 4. 網路功能

- 支援網路埠：HomePNA 1.0 (1Mbps)

#### 5. 支援的作業系統

- Windows 95/98/ME
- Windows NT 4.0
- Windows 2000

---

**數據機**

---

**1. 晶片組**

- Conexant 11246, 20463-11

**2. 連接線**

- PSTN, 2 股線

**3. 資料數據機**

- V.90 與 K56flex
- V.34 (33,600 bps - 2,400 bps)
- V.32bis (14,400 bps - 4,800 bps)
- V.32 (9,600 bps - 4,800 bps)
- V.22bis (2,400 bps - 1,200 bps)
- V.22 (1,200 bps)
- V.23 (75/1,200-600 bps)
- V.21 (300 bps)
- Bell 212A (1,200 bps)
- Bell 103 (300 bps)

**4. 傳真數據機**

- 群組 III, 級別 1
- 第 1 級傳真連線錯誤校正模式
- V.17 (14,400/12,000 bps)
- V.29 (9,600/7,200 bps)
- V.27ter (4,800/2,400 bps)
- V.21 (300 bps)

**5. 錯誤校正**

- V.42, LAP-M 與 MNP 2-4
- 資料壓縮
- V.42bis 與 MNP 5

**6. 答錄機選項**

- 8KHz PCM 與 IMA ADPCM
- DTMF 同時偵測
- 有聲 / 無聲偵測

**7. 數據機通訊模式**

- 非同步

**8. 免持聽筒選項**

- 全雙工, 具有聲音及線路回音取消功能

- 麥克風 AGC 與靜音
  - 軟體音量控制
  - 電話等候中播放音樂功能
  - 轉接信號
- 9. 視訊電話備用數據機**
- V.80 同步存取模式介面
  - 通透式與訊框副模式
  - 聲音來電優先支援 ProShare 技術的 Intel 視訊電話
- 10. 適合的連線支援**
- V.8 自動模式交涉
  - V.8 PRIME 與 V.8bis
  - 適合率交涉
  - 自動調整傳輸速度，以適應變動的線路狀態
- 11. 聲音判別**
- 撥號音，第二撥號音
  - 忙線時以鈴聲通知
  - 資料 / 傳真答錄音
  - DTMF
- 12. PTT 及安全性**
- FCC、CE、CTR21
- 13. 支援 DOS Box Comm. 應用程式 (與 TAM 選項一起使用)**
- 可辨別資料、傳真或語音
- 14. 數據機自動撥號與自動答錄**
- 有
- 15. 數據機連線品質監測**
- 接收程度監測
- 16. 程式可控的數據機音量控制**
- 有
- 17. 支援的作業系統**
- Windows 95/98/ME
  - Windows NT 4.0
  - Windows 2000
- 18. 數據機資料介面**
- 主要與次要選項均符合 AC'97

## 19. 電話介面

- RJ-11 的 PSTN 線

## 20. 系統最低需求

- 233MHz Pentium II 處理器
- 266MHz Celeron 處理器
- 233MHz AMD K6 3D now!
- 256K L2 快取
- 與 AC-Link 2.1 版相容的 Core Logic 晶片組
- 16 MB RAM 的 Windows 95/98
- 32 MB RAM 的 Windows NT 4.0/2000
- 7 MB 可用的硬碟空間
- 一個 CNR 插槽

---

## 5.1 聲道的音效

---

- 類比裝置 AD1885 Codec
- 支援 5.1 聲道的家庭劇院喇叭輸出
- 與 AC'97 2.1 相符
- 軟體 DVD 提供杜比數位解碼
- 匯排流介面：CNR 匯排流
- 立體聲頭戴式耳機擴大機
- S/N 比超過 90 dB
- 音效轉換器：16-bit 立體聲全雙工轉碼器
- 遊戲相容性：與所有標準的 Windows 遊戲和大部份 DOS 遊戲(在真實模式的 DOS 下) 相容
- 7040 Hz 到 48 KHz 的全雙工變數採樣率，具 1 Hz 解析度
- 音效輸入 / 輸出：麥克風輸入、接線輸入、內接頭輔助音源輸入、內接頭 CD 輸入、一個 G9 喇叭輸出
- 單音 MIC 輸入，含內建 20 dB 前置擴大機
- 支援電力管理
- 數位音效混音模式
- 加強 PHAT 立體聲 3D 立體聲
- 支援 Windows 95/98/ME、Windows NT 4.0、Windows 2000 作業系統

✱ 本手冊的規格與資訊若有變動，恕不另行通知。



---

## 1-2. 包裝盒內有些什麼？（包裝清單）

---

請檢查下列清單。若有任何項目損壞或遺失，請與當地經銷商聯絡。

- (1) AC11 CNR 卡
- (1) AC11 安裝及公用程式光碟（CD-Title）
- (1) G9 6 聲道電源線
  - 紅色插座：連接前置喇叭
  - 白色插座：連接後置喇叭
  - 黑色插座：連接中置及重低音喇叭
- (1) 電話線
- (1) 使用手冊
- WinDVD 遙控器套件（選購）



## 第 2 章 安裝硬體

### 2-1. 配置圖

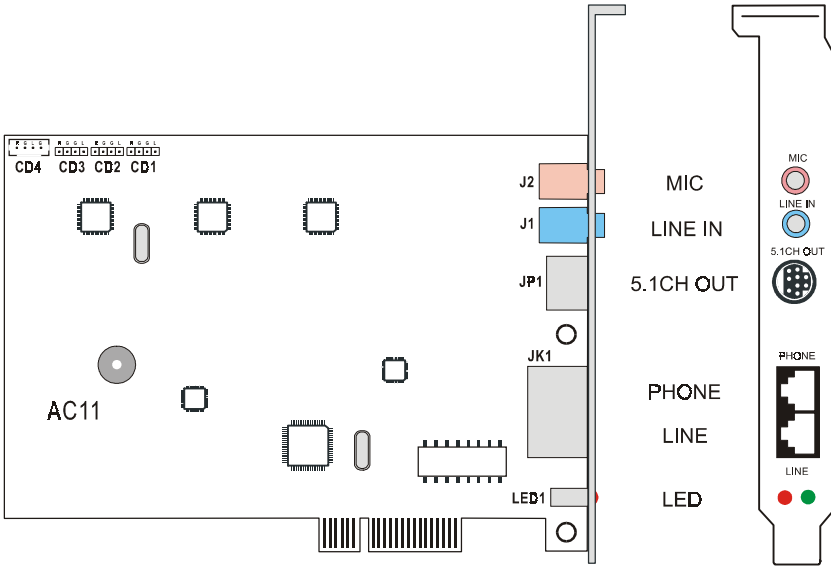


圖 2-1. AC11 CNR 卡配置圖

## 2-2. 插孔及接頭

- **MIC (J2)**：連接外部麥克風。
- **LINE IN (J1)**：連接外部音源
- **5.1 CH OUT (JP1)**：連接 6 個喇叭的音響系統（使用 G9 6 聲道電源線）。
- **PHONE (JK1)**：連接電話機。
- **LINE (JK1)**：連接牆壁電話插座。
- **LED1**：顯示連線狀態。
- **CD1 ~ CD4**：連接內部 CD-ROM 音源或其他音源。  
 CD1: AUX\_IN  
 CD2: VIDEO\_IN  
 CD3: CD\_IN2  
 CD4: CD\_IN1

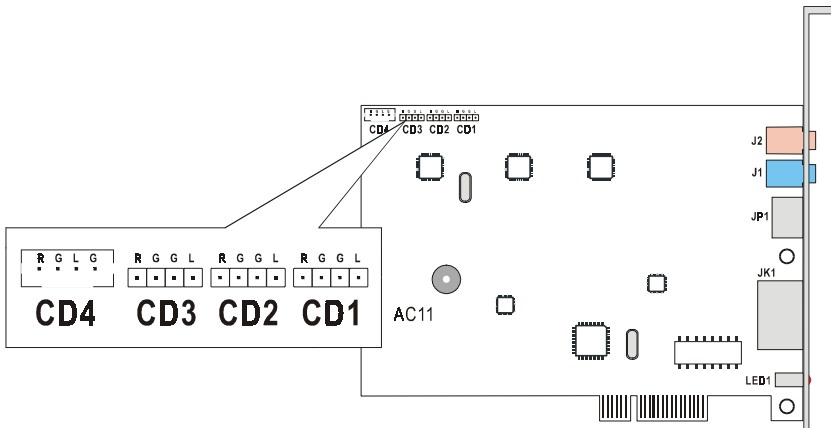


圖 2-2. CD1 ~ CD4 接頭的接腳定義

## 2-3. 安裝附加卡

**步驟 1.** 關閉電腦及其所有週邊設備（如印表機等），然後拆下電腦機殼。

**步驟 2.** 找到主機板 CNR 擴充槽的位置。AC11 只能插入 CNR 的插槽。拆下對應到 CNR 插槽的金屬架。保管好螺絲。

**步驟 3.** 將 AC11 的接腳端對準 CNR 插槽，握住 AC11 的兩側邊緣，將卡片插入插槽，切勿用力過度或擠壓到 AC11 上的任何元件，確實將 AC11 完全穩固地插在 CNR 插槽中。

**步驟 4.** 將 AC11 安裝架上的凹槽對準電腦機殼背板上的螺絲孔，用剛才從金屬架上拆下的螺絲固定 AC11。

**步驟 5.** 重新裝好機殼後，即可重新啟動電腦系統。

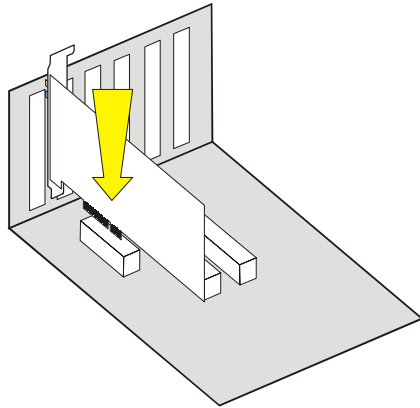


圖 2-3. 安裝 AC11 到 CNR 擴充槽

### 注意

在重新安裝 AC11 之前，最好先將電源插頭從電源開關拔除，否則重新開機後系統有可能無法偵測到這個硬體，如此一來就需要更新 BIOS 了。

## 2-4. 連接數據機與電話線

- 步驟 1.** 將附件的電話線一頭插到數據機背端標示「LINE」的插孔。
- 步驟 2.** 將電話線的另一頭插到牆壁上的電話插孔。
- 步驟 3.** 如果要讓電話機與數據機共用一條電話線，請將電話線插到數據機背端標示「PHONE」的插孔上。

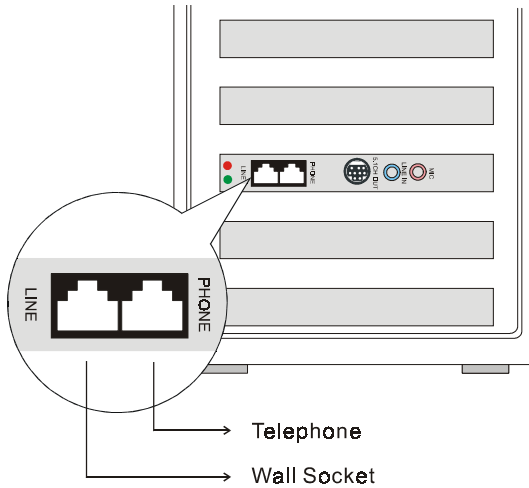


圖 2-4. 先連接牆壁上的電話插座到「LINE」輸入孔，然後連接「PHONE」輸出孔到電話機。

## 第 3 章 安裝驅動程式

### 3-1. 安裝 Windows 98 SE 的 HomePNA 驅動程式

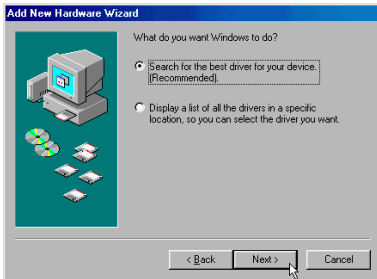
Windows 系統安裝成功並重新啟動後，系統會自動偵測到 AC11。

#### 注意

如果作業系統無法偵測到這個新的硬體，請重新啟動系統並進入 BIOS 設定功能表，開啓 AC'97 Codec 的「音效與數據機」（Audio and Modem）選項。



螢幕出現「PCI 乙太網路控制器」(PCI Ethernet Controller) 的訊息後，放入 AC11 安裝光碟，然後按「下一步>」(Next>) 搜尋驅動程式。



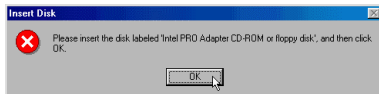
選取「搜尋裝置最適驅動程式 [建議]」(Search for the best driver for your device. [Recommended])，然後按「下一步>」(Next>) 進行下一個動作。



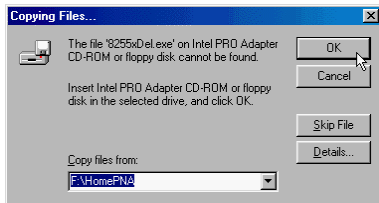
選取「指定位置：」(Specify a location:) 並鍵入「F:\HomePNA」(F 指光碟機代號，或按「瀏覽...」(Browse...) 來搜尋驅動程式。然後按「下一步>」(Next>) 進行下一個動作。



Windows 找到「82562EH based Phoneline Desktop Adapter」驅動程式後，按「下一步>」(Next>) 開始安裝。



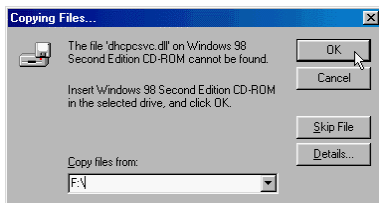
將 AC11 安裝光碟放入光碟機後，按「確定」(OK)。



請輸入「F:\HomePNA」(F 是光碟機代號) 進行搜尋，然後按「確定」(OK) 複製檔案。



將 Windows 98 SE 光碟片放入光碟機後，按「確定」(OK) 進行下一個動作。

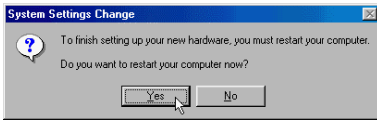


請輸入「F:\」搜尋 Windows 原始檔案，然後按「確定」(OK) 複製檔案。



Windows 完成 AC11 的軟體安裝後，按「完成」(Finish)。



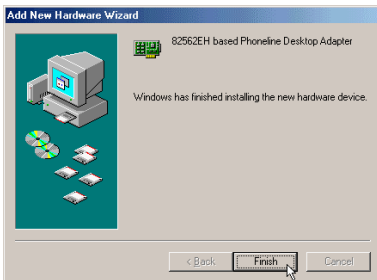


按「是」(Yes)，完成硬體設定並重新啓動電腦。

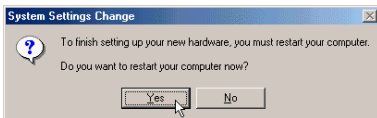
## 3-2. 安裝 Windows ME 的 HomePNA 驅動程式



螢幕出現「PCI 乙太網路控制器」(PCI Ethernet Controller) 的訊息後，放入 AC11 安裝光碟，然後按「下一步>」(Next>) 搜尋驅動程式。

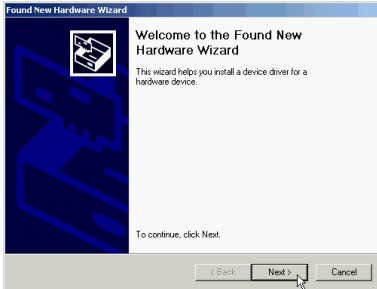


Windows 已完成 AC11 的軟體安裝，按「完成」(Finish) 即可結束安裝。

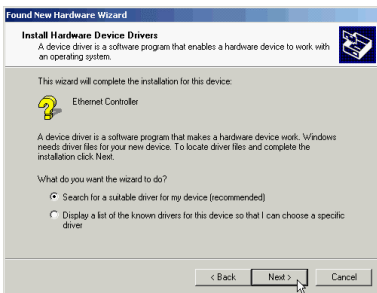


按「是」(Yes)，完成安裝並且重新啓動電腦。

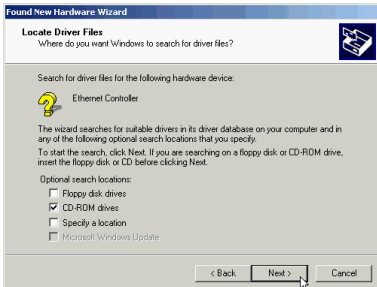
### 3-3. 安裝 Windows 2000 的 HomePNA 驅動程式



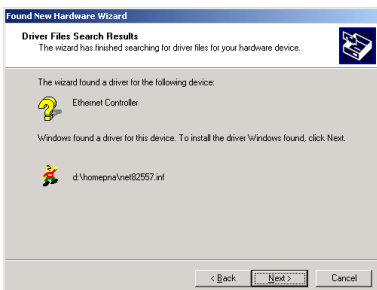
Windows 會自動偵測到這張 CNR 卡。將 AC11 安裝光碟放入光碟機後，按「下一步>」(Next>) 繼續下一個動作。



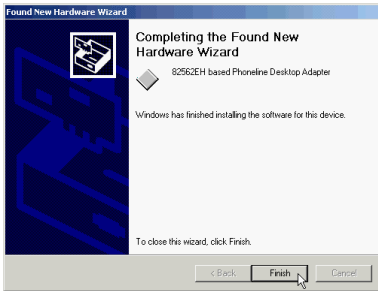
選取「搜尋裝置最適驅動程式 [建議]」(Search for a suitable driver for my device [recommended])，按「下一步>」(Next>) 繼續下一個動作。



選取「CD-ROM 光碟機」(CD-ROM drives)，然後按「下一步>」(Next>) 繼續下一個動作。



Windows 找到這張 CNR 卡的驅動程式後，按「下一步>」(Next>) 安裝驅動程式。



Windows 完成 AC11 的驅動程式安裝，按「完成」(Finish) 即可結束安裝。

### 3-4. 安裝 Windows 98 SE 的數據機驅動程式



螢幕出現「PCI 卡」(PCI Card) 或「PCI 通訊裝置」(PCI Communication Device) 的訊息 (視主機板而定) 後，放入 AC11 安裝光碟，然後按「下一步>」(Next>) 搜尋驅動程式。



選取「搜尋裝置最適驅動程式 [建議]」(Search for the best driver for your device [Recommended])，然後按「下一步>」(Next>) 進行下一個動作。



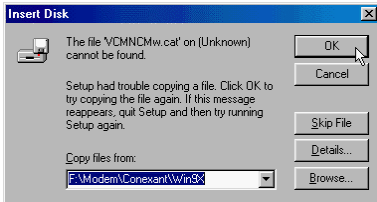
選取「指定位置：」(Specify a location:) 並鍵入「F:\Modem\Conexant\Win9X」(F 是光碟機代號)，或按「瀏覽...」(Browse...) 來搜尋驅動程式。然後按「下一步>」(Next>) 進行下一個動作。



Windows 找到「**Conexant PCI Modem Enumerator**」的驅動程式後，按「**下一步>**」(Next>) 開始安裝。



Windows 完成 CNR 卡的軟體安裝後，按一下「**完成**」(Finish) 重新啓動系統。



系統重新啓動後，請鍵入「**F:\Modem\Conexant\Win9X**」(F 是光碟機代號)，或使用「**瀏覽...**」(Browse...) 來搜尋檔案，然後按「**確定**」(OK) 複製檔案。

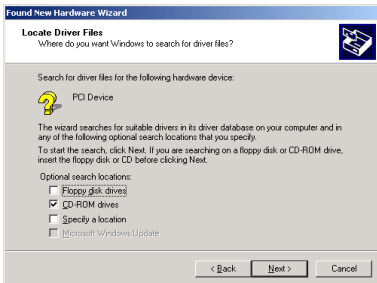
## 3-5. 安裝 Windows 2000 的數據機驅動程式



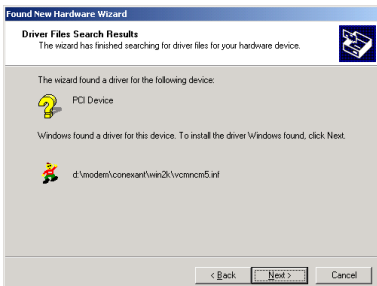
Windows 會自動偵測 AC11。將 AC11 安裝光碟放入光碟機後，按「下一步>」(Next>) 進行下一個動作。



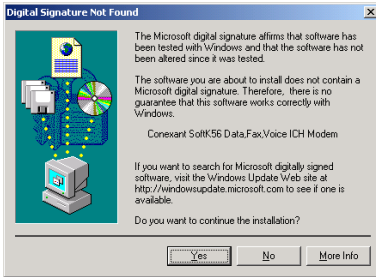
選取「搜尋裝置最適驅動程式 [建議]」(Search for a suitable driver for my device [recommended])，按「下一步>」(Next>) 進行下一個動作。



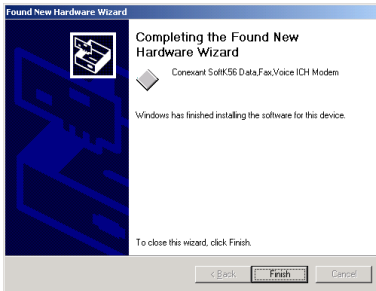
選取「指定位置：」(Specify a location:)。按「下一步>」(Next>) 進行下一個動作。



精靈找到這個裝置的驅動程式後，按「下一步>」(Next>) 繼續下一個動作。



按「是」(Yes) 按鈕繼續操作。

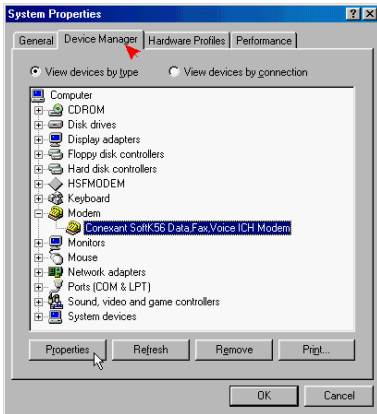


按「完成」(Finish) 按鈕結束安裝程序。

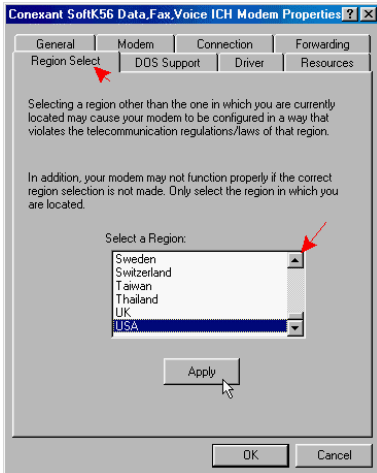
### 3-6. 選取 Windows 9x 數據機的所屬國別



移動游標到「開始 → 設定 → 控制台」，按一下「控制台」，然後連按兩下「系統」圖示。



按一下「裝置管理員」(Device Manager) 標籤後，選取「**Conexant SoftK56 Data, Fax, Voice ICH Modem**」，接著按一下「內容」(Properties) 按鈕。

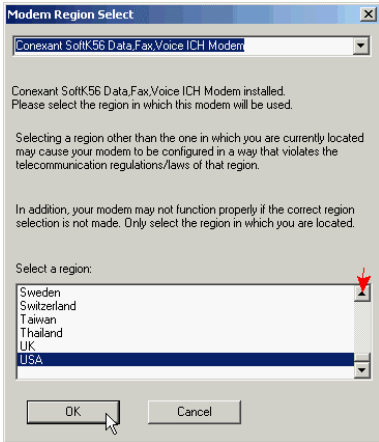


選擇「**地區選項**」(Region Select) 標籤後，從地區選項清單中選取國別，按「**套用**」(Apply) 按鈕確認設定。

### 3-7. 選取 Windows 2000 的數據機所屬國別



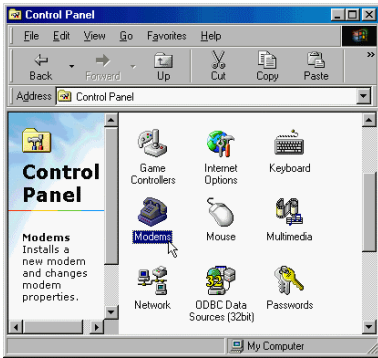
移動游標到「開始 → 設定 → 控制台」，按一下「控制台」，然後連接兩下「HSF 數據機地區選項」(HSF Modem Region Select) 圖示。



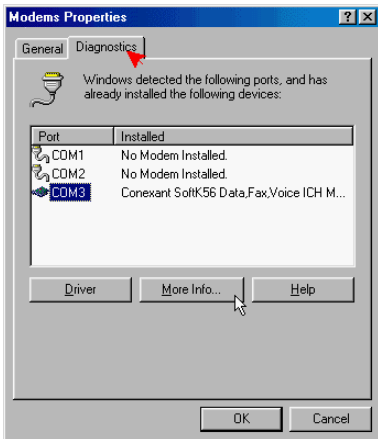
從地區選項清單中選取國別，按「確定」(OK) 按鈕確認設定。



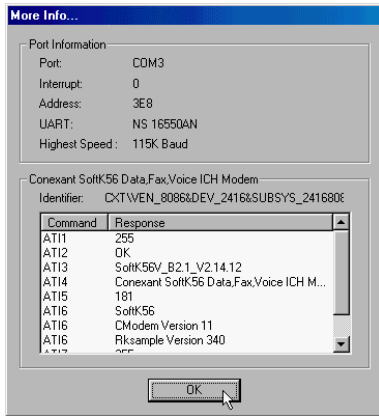
### 3-8. Windows 9x 的診斷



移動游標到「開始 → 設定 → 控制台」，按一下「**控制台**」，然後連接兩下「**數據機**」圖示。



按一下「**診斷**」(Diagnostics) 標籤。選取要設定的數據機「**COM埠**」(COM Port)。按一下「**其他資訊...**」(More Info...) 按鈕開始進行測試。

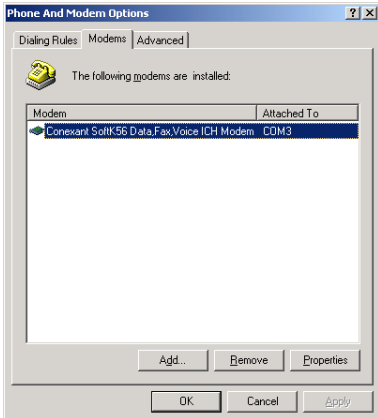


數據機回應 AT 指令而且功能正確時，即表示數據機可正常運作。按一下「確定」(OK) 結束數據機診斷作業。

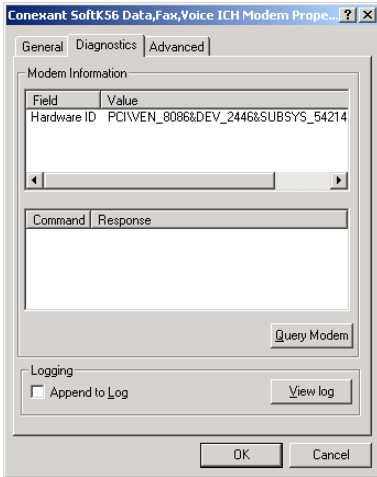
### 3-9. Windows 2000 的診斷



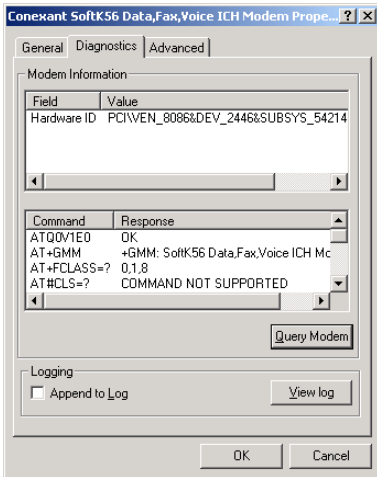
移動游標到「開始 → 設定 → 控制台」，按一下「控制台」，然後連接兩下「電話和數據機選項」圖示。



按一下「數據機」(Modems) 標籤後，選取「Conexant SoftK56 Data, Fax, Voice ICH Modem」，然後按「內容」(Properties) 按鈕。



按一下「**診斷**」(Diagnostics) 標籤，然後按「**查詢數據機**」(Query Modem) 按鈕。



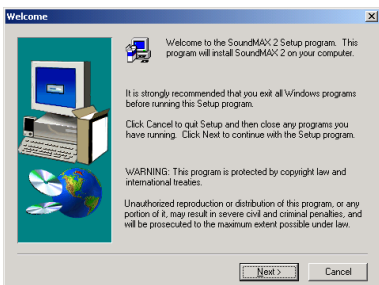
數據機回應 AT 指令產生回應而且功能正確時，即表示數據機可正常運作。按一下「**確定**」(OK) 按鈕結束數據機診斷作業。

## 3-10. 安裝 5.1 聲道音效驅動程式

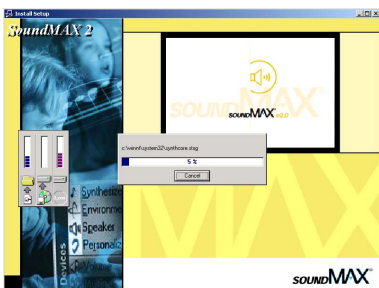
將 AC11 安裝光碟放入光碟機後，即可自動執行程式。如果沒有自動執行時，請執行安裝光碟根目錄下的執行檔。執行完畢後，進入安裝驅動程式的畫面，安裝精靈出現：

### 注意

爲了讓 5.1 聲道音效輸出的效果更好，請先安裝最新版的 DirectX。您可在安裝光碟裡找到 DirectX 8.0。



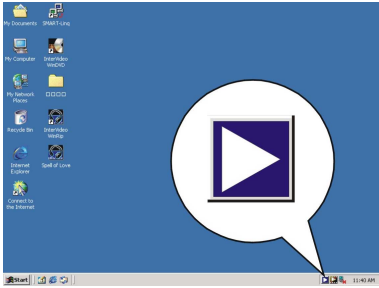
螢幕出現歡迎畫面。按「下一步>」(Next>) 進入下一個畫面。



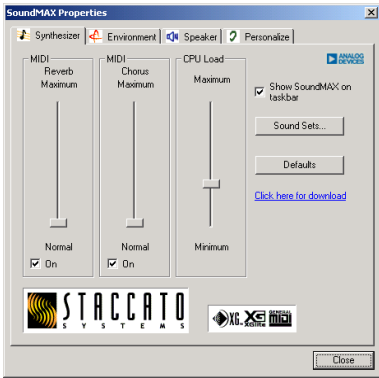
Windows 正在安裝 SoundMAX 驅動程式。



Windows 完成音效驅動程式的安裝後，選擇「是的，我要重新啓動電腦」(Yes, I want to restart my computer now)，然後按一下「完成」(Finish)。



系統重新啓動後，工作列右下方會出現一個小圖示。



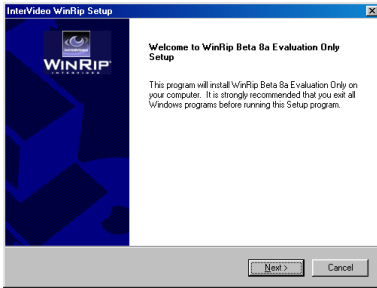
連接兩下工作列上的 SoundMAX 圖示，叫出 SoundMAX 內容來設定音效。

## 第 4 章 InterVideo WinRip™ 的軟體應用

WinRip 是由 InterVideo 所發展的一種應用軟體，在時下的所有音效格式中，包括 MP3、MP2、WAVE、MIDI、以及音樂 CD 格式，搭配本公司的 5.1 聲道播放裝置，即可提供您完整的音樂播放與錄製環境。WinRip 可讓您在這些音樂格式之間自由轉換。

將 AC11 安裝光碟放入光碟機後，即可自動執行程式。如果沒有自動執行時，請執行安裝光碟根目錄下的執行檔。執行完畢後，進入安裝驅動程式的畫面，安裝精靈出現：

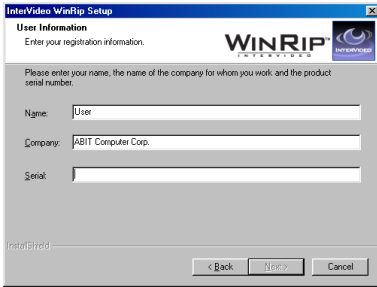
### 4-1. 安裝 WinRip 驅動程式



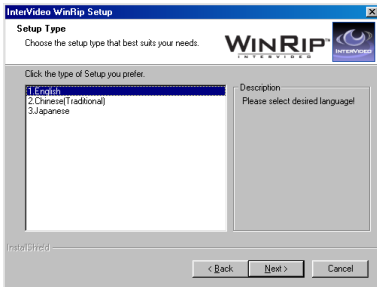
螢幕出現歡迎畫面。按「下一步>」(Next>) 進入下一個畫面。



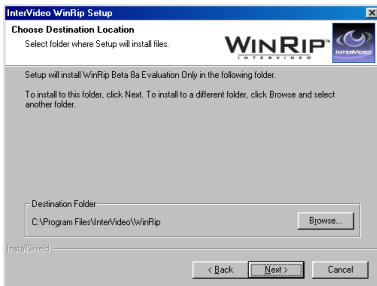
請閱讀合約聲明然後再按「是的」(Yes) 進入下一個畫面。



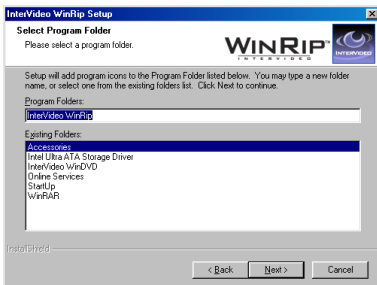
請輸入您的姓名、公司寶號、以及本軟體的產品序號。按「下一步>」(Next>) 進入下一個畫面。



選擇您所需的安裝語言，按「下一步>」(Next>) 進入下一個畫面。

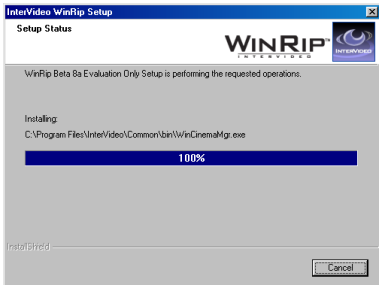


按下「瀏覽...」(Browse...) 來選擇您欲安裝資料夾的位置，或是您也可以直接按「下一步>」(Next>) 進入下一個畫面。



鍵入您所要的新的資料夾名稱，或是您也可以按「下一步>」(Next>) 進入下一個畫面。





WinRip 現在正在安裝中。



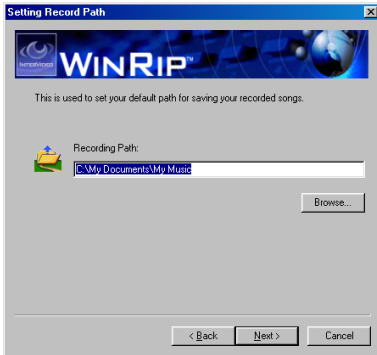
按「開始」(Start>) 進入下一個畫面。



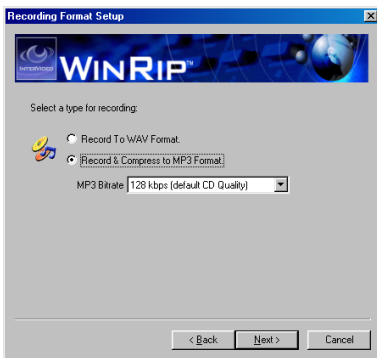
鍵入您的個人註冊資料然後按「下一步>」(Next>) 進入下一個畫面。或是您也可以按「取消」(Cancel) 略過此一步驟，稍後再完成註冊事宜，直接跳到本節第 14 步驟完成安裝。



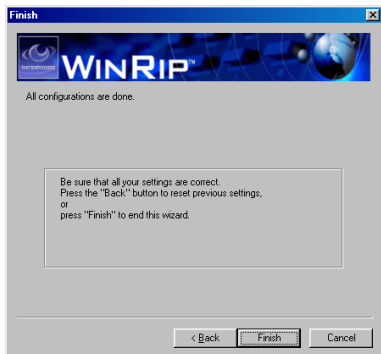
選擇與 WinRip 相關聯的副檔名，然後按「下一步>」(Next>) 進入下一個畫面。



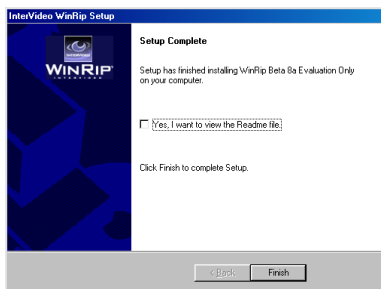
鍵入您欲錄製歌曲的路徑，或是您也可以按「下一步>」(Next>)，選用預設路徑，然後進入下一個畫面。



檢查錄音格式，共有 128 (預設值)、160、192、224、256、與 320 kbps 的選項可以選用。按「下一步>」(Next>) 進入下一個畫面。



按「完成」(Finish) 按鈕結束安裝程序。

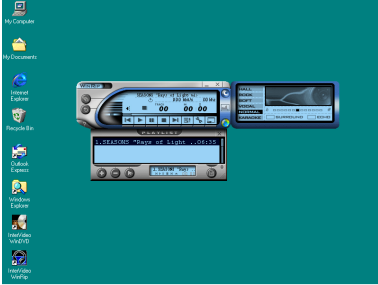


安裝完成。如果您要閱讀說明檔，請點選方框選項，或是直接按「完成」(Finish) 按鈕結束安裝程序。

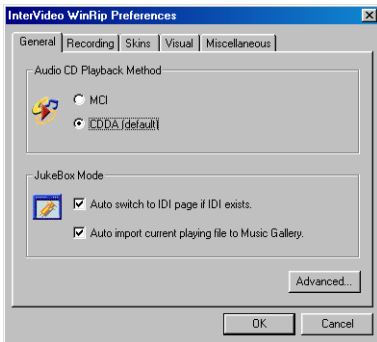


點選「是的，我要重新啓動我的電腦」(Yes, I want to restart my computer now) 然後按「完成」(Finish) 按鈕結束安裝程序。

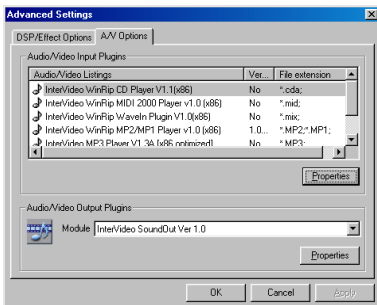
## 4-2. WinRip 的組態設定



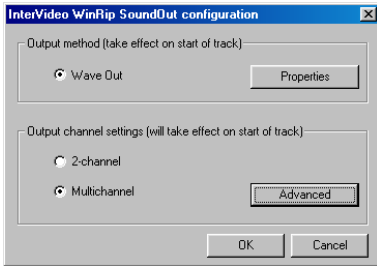
按兩下桌面上的 WinRip 圖示。



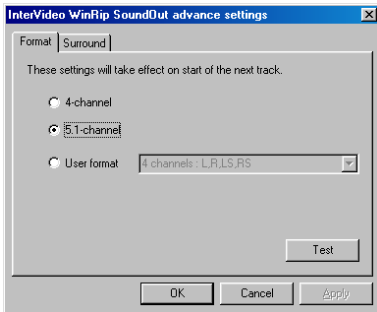
按「進階...」(Advanced...) 進入下一個畫面。



選取 A/V Options 標籤，然後按 Audio/Video Output Plugins 的「內容」(Properties) 進入下一個畫面。



點選“**Multichannel**”的選項，然後按「**進階**」(**Advanced**) 進入下一個畫面。



選擇「5.1 聲道」(5.1-channel) 然後按「**確定**」(**OK**)。

在接下來的畫面中，您會有需要按「**確定**」(**OK**) 按鈕三次，其畫面則依序倒回至本節第二步驟。

輸出聲道的設定值會在下一音軌開始時立即生效。



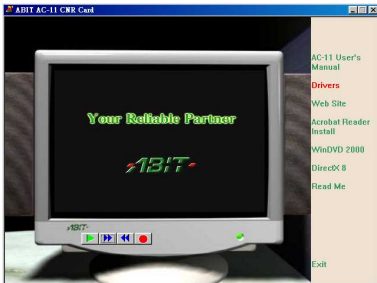
## 第 5 章 InterVideo WinDVD™ 2000 的軟體應用

### 5-1. 安裝 Windows® 2000 的 WinDVD™ 2000 軟體

#### Note

爲了讓 5.1 聲道音效輸出的效果更好，請先安裝最新版的 DirectX。您可在安裝光碟裡找到 DirectX 8.0。

如果您有 DVD-ROM，您可以將這個供播放 DVD 的軟體安裝到您的電腦。將 AC11 安裝光碟放入至光碟機內，接著它應該會自動執行。如果沒有自動執行，您可以進入 AC11 安裝光碟所在的磁碟位置，在其根目錄下直接執行可執行檔。執行之後，您將看到以下的畫面。



將游標移至“WinDVD 2000”然後點選 它，這會開始安裝 InterVideo WinDVD 軟體到您的電腦中。

註：其餘安裝步驟請遵循線上指示。



完成安裝後，安裝程式會問您是否要重新啓動電腦，按“Finish”(完成)重新啓動電腦，到“開始”→“程式集”→“InterVideo WinDVD”→“InterVideo WinDVD”，或是您也可以在您的桌面上雙擊點選 WinDVD 圖示，然後就可以看到如左圖所示。



如左圖所示，您可以利用此 DVD 播放控制面板來播放 DVD 電影。

有關如何操作的更詳盡資料，請查閱 InterVideo WinDVD 程式集的說明檔。

### 注意

在 Windows® 2000 底下的 WinDVD2000 目前只支援立體模式輸出。請逕洽 Intermideo (www.intermideo.com) 做軟體更新。

## 5-2. 遙控組件（選購配件）



在您以 WinDVD2000 軟體觀看 DVD/VCD 電影時，這個選購的紅外線遙控組件可以替代鍵盤與滑鼠的功能，不但可以控制 WinDVD 播放，也可以用作指標裝置來控制 Microsoft® 的 PowerPoint™ 簡報軟體。

### 安裝步驟：

- 步驟 1. 移除鍵盤。
- 步驟 2. 連接紅外線接收器的一端到您的主機板上的 PS/2 鍵盤連接埠。
- 步驟 3. 連接您的 PS/2 鍵盤連接端子到紅外線接收器的另一端。
- 步驟 4. 將紅外線接收器放置在最靠近您的方便位置。請避免有障礙物阻擋紅外線的傳送。

步驟 5. 如果您已經安裝好 ABIT Home Theater AU10 音效卡所附加的 WinDVD 多頻道版本，您可以試著使用紅外線遙控功能來確認是否已安裝好。

### 注意

這個紅外線遙控組件只能在搭配 WinDVD2000 時作用，它是特別設計給 ABIT 的音效產品。它不能用在其他版本的 WinDVD，或是其他軟體 DVD 播放應用程式。



### 5-3. 遙控器（選購配件）

- **On/Off:** 電源開/關
- **Eject:** 退出光碟
- **Screen:** 選取觀景視窗的大小
- **Title:** 開啓副選單顯示 DVD 光碟中目前播放的全部標題，並且可讓您選取一個新的標題來播放
- **Subtitle:** 顯示子項目選單。如果多國語言的子項目有開啓，以此選單來選擇您的所需
- **Audio:** 顯示音軌選項。如果多重音軌或語言有開啓，以此選單來選擇您的所需
- **Mute:** 使目前播放光碟的聲音靜下來
- **Chap Menu:** 顯示章節選項
- **Angle:** 在啓用時，選取此按鈕以從可供選擇的角度中來瀏覽
- **Volume:** 增加或減少聲音的音量輸出
- **Brightness:** 增加或減少影像的亮度輸出
- **Menu:** 顯示選單選項
- **Up/Down/Right/Left:** 按照您使用滑鼠按鈕或 Tab 鍵的方式來使用方向按鈕
- **Enter/Play:** 播放目前的標題，暫停後恢復播放
- **ESC:** 退出選單選項
- **Fast Forward:** 快速前進
- **Stop:** 停止播放
- **Pause:** 暫停播放
- **Fast Backward:** 快速倒轉
- **Previous Chapter:** 跳到前一章
- **Next Chapter:** 跳到下一章
- **Chapter:** 開啓子目錄顯示目前播放的章節。您可以在這個選項中選取另一章節。
- **Numeric Keypad:** 這個數字鍵盤供您選取數字，播放 VCD 比播放 DVD 光碟更經常使用這些數字鍵盤。任何時刻，只要您輸入數字，在數字鍵盤中點選相對應的按鍵，然後點選“Enter”按鈕以確認輸入該數字。





---

## 附錄 A 如何獲得技術支援

---

(從我們的網站) <http://www.abit.com.tw>

(北美地區) <http://www.abit-usa.com>

(歐洲地區) <http://www.abit.nl>

感謝您選擇 ABIT 產品。ABIT 透過代理商、經銷商及系統整合商來銷售我們所有的產品，我們不直接面對一般使用者。如果您需要任何的服務，在您發電子郵件尋求技術支援之前，請先洽您的經銷商或整合商，他們是將系統銷售給您的負責人，他們應該最知道如何處理問題，他們對您的服務可以做為您日後是否繼續購買我們的產品的最佳依據。

我們感謝所有的客戶，並期望能夠為您提供最佳的服務。為客戶提供最快速的服務，是我們的優先處理要務。但是，我們從世界各地接到無數的電話與電子郵件。就目前狀況來講，我們不可能對每一個個別的詢問提供回應。因此，如果您發電子郵件給我們，您很可能會收不到答覆。我們對我們的產品做過許多的相容性測試與可靠性測試，希望確保我們的產品擁有最佳的品質與相容性。如果您需要服務或技術上的支援，請您瞭解我們所受到的限制，**並請您先與將產品銷售給您的經銷商聯繫。**

為了加速我們的服務，我們建議您在與我們聯繫之前先按照以下的程序處理。在您的協助之下，我們將能夠滿足我們對您的承諾，為**絕大多數的 ABIT 客戶**提供最佳的服務：

- 1. 查閱手冊。**這一點聽起來很簡單，不過我們也在手冊的撰寫上下了很大的功夫。有許多資訊不只是與主機板有關。隨主機板出售的光碟機也有其專用的手冊與驅動程式。如果您缺少任何一個項目，請到我們網站中的「程式下載區」或到我們的 FTP 伺服器下載，FTP 網址是：<http://www.abit.com.tw/download/index.htm>
- 2. 下載最新的 BIOS、軟體或驅動程式。**請到我們網站上的「程式下載區」，看看我們是否提供了最新的 BIOS。我們花了許多時間開發最新的 BIOS，希望能夠修正錯誤或不相容的地方。**同時，亦請確定從您的介面卡製造商處取得最新的驅動程式！**
- 3. 到我們的網站上查閱 ABIT 技術名詞指南與常見問答集。**我們試圖讓我們的常見問答集不斷的擴充，使其中的資訊更豐富、更有幫助。如果您有任何的建議，請通知我們。關於主題的部分，請查閱我們的「熱門常見問答集」！

4. **網際網路新聞群組。**這裡有豐富的資訊來源，並也有許多人可以為您提供協助。ABIT 的網際網路新聞群組在 [alt.comp.periphs.mainboard.abit](http://alt.comp.periphs.mainboard.abit)，這是一個讓大家交換資訊、討論有關 ABIT 產品經驗的好地方。您常會發現，您所提出的問題，以前已經被提出許多次了。這是一個公開的網際網路新聞群組，並且提供自由的討論。以下是一些較受歡迎的新聞群組清單：

[alt.comp.periphs.mainboard.abit](http://alt.comp.periphs.mainboard.abit)

[comp.sys.ibm.pc.hardware.chips](http://comp.sys.ibm.pc.hardware.chips)

[alt.comp.hardware.overclocking](http://alt.comp.hardware.overclocking)

[alt.comp.hardware.homebuilt](http://alt.comp.hardware.homebuilt)

[alt.comp.hardware.pc-homebuilt](http://alt.comp.hardware.pc-homebuilt)

5. **詢問您的經銷商。**您的 ABIT 授權代理商應該能夠以最快的速度為您提供有關技術方面問題的解決方案。我們透過代理商來銷售我們的產品，代理商再透過經銷商及店家來銷售。您的經銷商應對您的系統組態非常熟悉，並且可以比我們更有效率地來解決問題。總結來講，您的經銷商會將您視為可能會購買更多產品，也可能會介紹親朋好友向他購買的重要客戶。他們負責將系統整合好並銷售給您。他們最瞭解您的系統組態，也最清楚您的問題所在。他們也會擁有合理的退貨或退費政策。他們對您提供的服務也可以做為您未來是否繼續購買的重要參考依據。
6. **聯絡 ABIT。**如果您覺得有必要直接與 ABIT 聯繫，您可以發電子郵件給 ABIT 的技術支援部門。首先，請與您最近的分公司的支援小組聯繫。他們對您當地的地理環境及問題最為熟悉，並且會對哪家經銷商提供了什麼樣的產品與服務最瞭解。鑑於每日湧進的大量電子郵件及其他因素，例如重複產生問題所需的時間等，我們可能無法答覆所有的電子郵件。請您諒解，我們是透過代理商的通路來銷售產品，所以沒有足夠的資源可以服務每一位使用者。但是，我們會盡力協助每一位客戶。同時也請您瞭解，我們的每一個技術支援小組都以英文做為第二語言，如果您所提出的問題可以馬上獲得瞭解，您得到協助答覆的機率便會提高。請務必使用非常簡單、精確的語言來清楚陳述您的問題，避免使用不著邊際或過多修飾的表達方式，並請記得務必列出您的系統組件。以下是我們所有分公司的聯絡資訊：

北美洲與南美洲的客戶，請聯絡：

**ABIT Computer (USA) Corporation**

46808 Lakeview Blvd.

Fremont, California 94538, U.S.A.

[sales@abit-usa.com](mailto:sales@abit-usa.com)

[technical@abit-usa.com](mailto:technical@abit-usa.com)

電話：1-510-623-0500

傳真：1-510-623-1092

英國及愛爾蘭的客戶，請聯絡：

**ABIT Computer Corporation Ltd.**

Unit 3, 24-26 Boulton Road

Stevenage, Herts

SG1 4QX, UK

[abituksales@compuserve.com](mailto:abituksales@compuserve.com)

[abituktech@compuserve.com](mailto:abituktech@compuserve.com)

電話：44-1438-228888

傳真：44-1438-226333

德國及荷比盧三國（荷蘭、比利時、盧森堡），請聯絡：

**AMOR Computer B.V. (ABIT's European Office)**

Van Coehoornstraat 7,

5916 PH Venlo, The Netherlands

[sales@abit.nl](mailto:sales@abit.nl)

[technical@abit.nl](mailto:technical@abit.nl)

電話：31-77-3204428

傳真：31-77-3204420

不包含在以上地區的國家，請聯絡：

**台灣總公司**

當您與我們聯絡時，請注意，我們位於台灣，我們的時區是 8+ GMT 時間。此外，我們的假日也可能與貴國假日不同。

**陞技電腦股份有限公司**

台北縣汐止市新台五路一段 79 號三樓之七

[sales@abit.com.tw](mailto:sales@abit.com.tw)

[market@abit.com.tw](mailto:market@abit.com.tw)

[technical@abit.com.tw](mailto:technical@abit.com.tw)

電話：886-2-2698-1888

傳真：886-2-2698-1811

7. **RMA 服務。**如果您的系統之前是正常的，但突然無法使用了，而您最近也沒有安裝任何新軟體或新硬體，那麼您可能有某項組件故障了。請與您購買產品的經銷商聯繫。您可以從經銷商處獲得 RMA 服務。
8. **向 ABIT 報告相容性問題。**由於我們每日會收到無法計數的電子郵件，我們必須將某些類型的信件列為優先處理信件。因為這個原因，任何提供給我們的相容性報告，如過記載了詳細的系統組態資訊及錯誤狀況，我們會將這類信件列為優先處理信件。對於其他的問題，很抱歉，我們無法直接答覆。不過您的問題將會被刊載到網際網路新聞群組上，讓大部分的使用者都能藉由您的資訊而獲益。請時常查閱新聞群組。
9. **填寫技術支援申請單。**如果您遇到任何的問題而需要我們技術人員的協助，請填寫技術支援申請單，並且寄給您的經銷商或是寄到我們的技術服務信箱，信箱地址為：[technical@abit.com.tw](mailto:technical@abit.com.tw)。我們將會盡快幫您解決您的問題。來信請詳述您設備的各項資料，另外也請詳細說明您所遇到的問題，以便我們的技術人員能夠盡快分析出您的問題所在。

在技術支援申請單中打星號 “\*” 的部份必須要填寫。



陞技電腦股份有限公司感謝您

<http://www.abit.com.tw>