

---

---

## 版權及保證注意事項

---

本手冊受到國際版權法律的保護，本公司（陞技電腦股份有限公司）將保留所有權利，未經本公司書面同意，不得擅自複製、傳送、改編本手冊的內容。未經授權而使用本手冊之相關資料，會導致民事訴訟或刑事處分。

本公司若對使用手冊內容進行修改，恕不另行通知使用者。內容如有謬誤，懇請見諒，本公司恕不負責。

本公司恕不對手冊品質、精確性及適用性進行保證。因本手冊內容謬誤所引起的損害，無論是直接或間接損失，無論是單一或連續事件，本公司將不負任何責任，且不提供補償。

本手冊內容所出現的所有商標及產品名稱，其版權均為該合法註冊公司所有。

手冊內容將會因需要而更新，您可隨時至我們的網站下載最新版本的使用手冊，我們的網址為：<http://www.abit.com.tw/>

如果是因為您設定及使用不當而造成本產品損壞或是功能失常的話，我們將不提供任何保證服務。

---

---

---

---

---

---

---

---

# ABIT Home Theater AU10 Plus

## 5.1 聲道音效卡安裝及使用說明手冊

### 目錄

---

<b>第 1 章</b>	<b>開始使用.....</b>	<b>1-1</b>
1-1.	主要功能.....	1-1
1-2.	特色及優點.....	1-2
1-3.	包裝盒內有些什麼？（配件列表）.....	1-3
<b>第 2 章</b>	<b>硬體安裝.....</b>	<b>2-1</b>
2-1.	安裝音效卡.....	2-1
2-2.	配置圖.....	2-2
2-3.	S/PDIF 連接.....	2-3
2-4.	遙控器連接（選購）.....	2-4
2-5.	「G9 至 6 聲道配接電纜線」連接.....	2-7
<b>第 3 章</b>	<b>安裝驅動程式.....</b>	<b>3-1</b>
3-1.	WINDOWS 98/ME.....	3-1
3-2.	WINDOWS 2000.....	3-3
3-3.	WINDOWS XP.....	3-6
<b>第 4 章</b>	<b>公用程式設定.....</b>	<b>4-1</b>
4-1.	WINDVD.....	4-1
4-2.	WINRIP.....	4-4
4-3.	YAMAHA SOFTSYNTHESIZER.....	4-12
4-4.	DIRECTX.....	4-15
<b>附錄 A.</b>	<b>產品常見問題.....</b>	<b>A-1</b>
<b>附錄 B.</b>	<b>如何獲得技術支援.....</b>	<b>B-1</b>



---

## 第 1 章 開始使用

---

恭喜您！您選擇了性能最強悍的頂級 3D 音效卡產品。在本章節中我們將為您說明其主要功能、特色與優點、以及 ABIT Home Theater AU10 音效卡的配件列表。

### 1-1. 主要功能

---

- ForteMedia FM801-AU 音效控制晶片
- 5.1 聲道輸出
- PCI 2.1 相容
- 支援軟體 MPEG-II 解壓縮
- 相容於 Microsoft DirectSound 以及 MMSystem
- 支援 128 種語音的軟體 WaveTable 合成器
- 支援無與倫比的 3D 立體音效
- 相容 Creative Environmental Audio (EAX) , A3D 1.0 game titles
- 支援純 DOS 遊戲，不需軟體模擬
- 類比/數位搖桿介面
- 相容於 Legacy Audio
- 相容於硬體 Sound Blaster Pro
- 相容於 AdLib 的音效合成器
- MPU401 UART 模式 MIDI 介面

## 1-2. 特色及優點

---

### Yamaha XG

- 高品質的 CD 音效。
- 支援 XG 格式的多重聲音配置與多樣效果。
- 動態濾波功能可提供細緻的再生音質。
- 可同時播放 MIDI 與音源。

### WinDVD

- WinDVD 是應用在對於從 PC 上播放 DVD 需求日增的一種軟體 DVD 解碼器/播放器。這個軟體 DVD 解碼器/播放器包含有一體的 MPEG1 與 MPEG2 檔案播放、強大的 VCD 2.0 播放器、MP3 音樂檔與 SVCD 播放。杜比 (Dolby) AC-3 與 DTS 解碼功能，支援 6 聲道輸出。

### 遙控套件

- 全球唯一提供您輕鬆享受觀賞 DVD 光碟、聆聽 5.1 聲道數位輸出的完整遙控套件。就像是在您府上觀賞電視節目一樣的遙控方式，不必起身操控。
- 這套遙控器也可以用在辦公室中來控制您的 PowerPoint 簡報。

### 優越的清晰音質

- 獨立的數位控制器 (FM801) 與 CODEC (AC'97) 可提供最高播放品質與錄音效能。
- 支援軟體 wavetable 合成器 (音樂合成引擎)。

### WinRip™ 應用軟體

- 在時下的所有音效格式中，包括 MP3、MP2、WAVE、MIDI、以及音樂 CD 格式，搭配本公司的 5.1 聲道播放裝置，即可提供您完整的音樂播放與錄製環境。

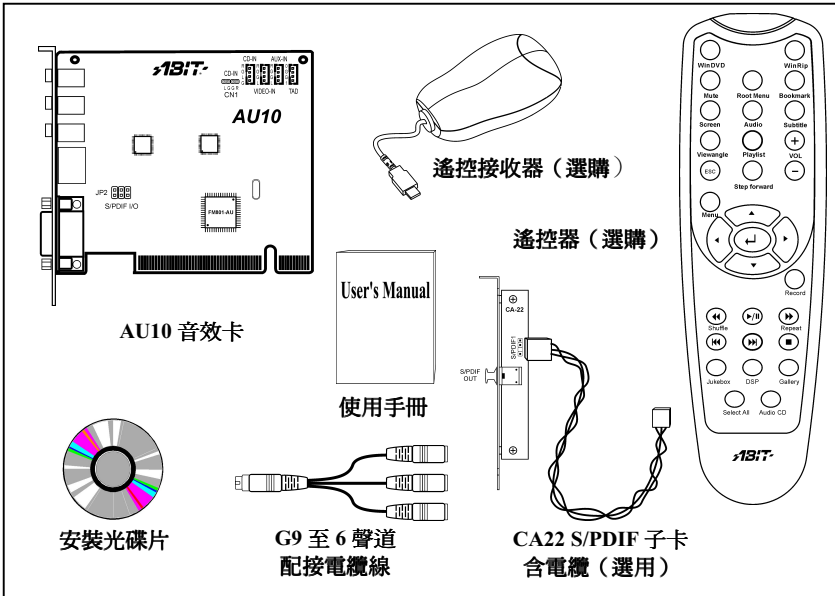
### 3D 環場音效

- Q3D 是由 Qsound 所提供的一種 3D 環場音效功能。它可以在雙喇叭系統中提供類似環繞的音效。它支援 Microsoft® 的 direct sound 與 positional 3D 遊戲，亦即搭配此軟體，您的 AU10 PCI 音效卡就可以用來播放那些超炫遊戲軟體的 3D 環場音效。

### 1-3. 包裝盒內有些什麼？（配件列表）

請閱讀本節以便瞭解 ABIT Home Theater AU10 音效卡產品系列所包含的每個配件。

- ☑ (1) ABIT Home Theater AU10 音效卡
- ☑ (1) G9 至 6 聲道配接電纜線
  - 紅色插頭：連接前置喇叭
  - 白色插頭：連接後置喇叭
  - 黑色插頭：連接中央/超低音喇叭
- ☑ (1) 遙控器（選購）
- ☑ (1) 遙控接收器（選購）
- ☑ (1) CA22 S/PDIF 子卡，含電纜（選用）
- ☑ (1) 使用手冊
- ☑ (1) ABIT Home Theater AU10 音效卡安裝光碟片。





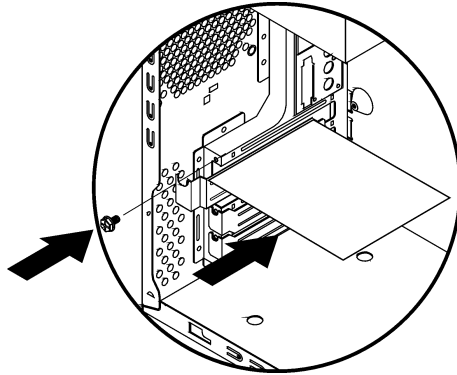


## 第 2 章 硬體安裝

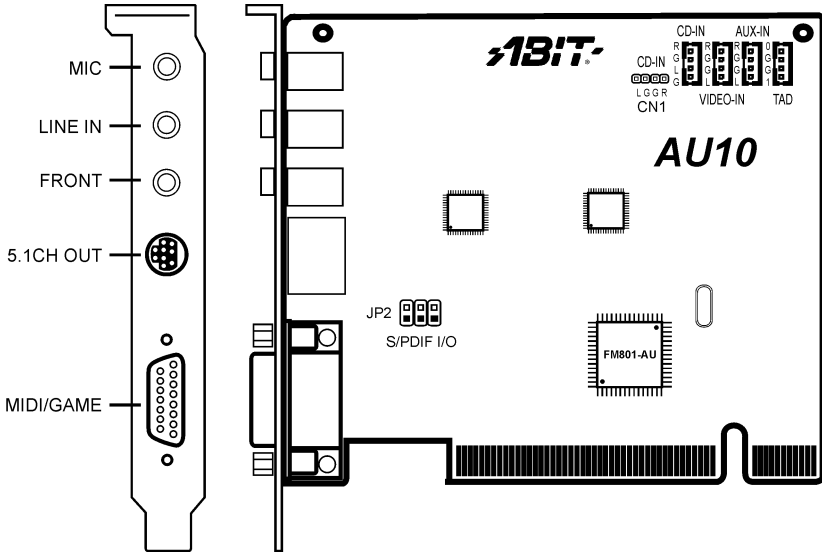
ABIT Home Theater AU10 音效卡的硬體安裝十分快速容易，只要將 ABIT Home Theater AU10 音效卡插到主機板上任一空的 PCI 槽再用螺絲固定即可。

### 2-1. 安裝音效卡

1. 關掉 PC 以及所有連接外部週邊裝置的電源（例如印表機...等），然後打開 PC 的機殼。
2. 找一個空置的 PCI 槽，您的 ABIT Home Theater AU10 音效卡可以安插在任一個 PCI 槽。移開該 PCI 槽的鐵片，留下螺絲。
3. 對準 ABIT Home Theater AU10 音效卡到 PCI 槽，握者音效卡的邊緣，不需費力也不要壓到音效卡上的零件，將音效卡插入槽中。確認音效卡已穩定且完全地插入槽中。
4. 將音效卡的固定鐵片螺絲孔對準機殼的固定位置，再以原先留下來的螺絲將音效卡鎖住。
5. 裝回 PC 的機殼，您現在可以重新啓動電源開機。



## 2-2. 配置圖



**MIC**：連接麥克風

**LINE IN**：連接外部音源

**FRONT**：連接雙喇叭音效系統

**5.1CH OUT**：連接六喇叭音效系統

**MIDI/GAME**：連接 MIDI 播放機或搖桿

**CD-IN**：連接內置 CD/DVD 光碟機的音效輸出

**VIDEO-IN**：連接影像附加子卡

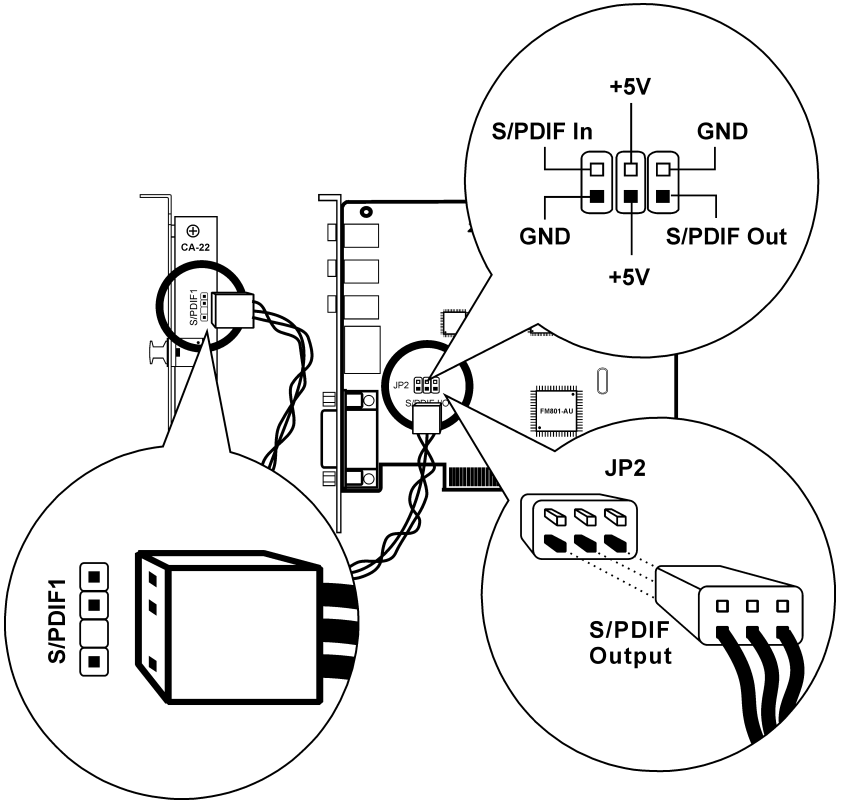
**AUX-IN**：連接外部音源

**TAD**：連接數據機卡

**S/PDIF I/O**：連接數位音源。請注意 S/PDIF 連接需另行選購子卡。

### 2-3. S/PDIF 連接

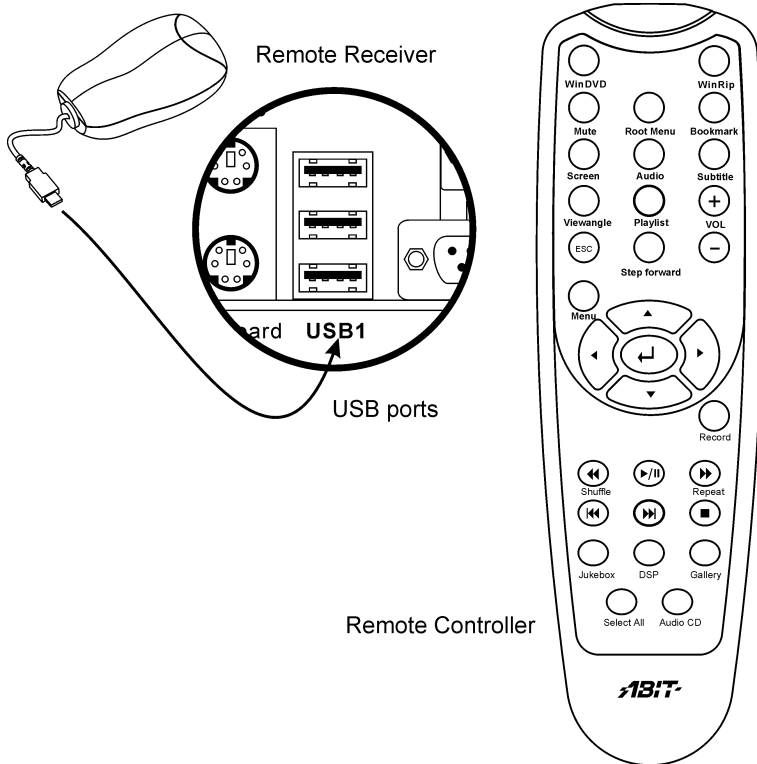
AU10 Plus 可透過 CA-22 子卡提供數位輸出功能。欲設定數位連接，請使用包裝中所附之三螺紋式電纜來連接 AU10 與 CA-22。請參考下圖，並特別注意 JP2 接頭上的 S/PDIF 輸出連接方向。



### 2-4. 遙控器連接 (選購)

欲使用操作遙控器，您必須將操作遙控接收器連接到 USB 連接埠上，您可以在電腦後方面板上找到 USB 連接埠。請參考下圖。

註：這個紅外線遙控組件只能搭配 WinDVD 使用，它是特別設計給 ABIT 的音效產品。










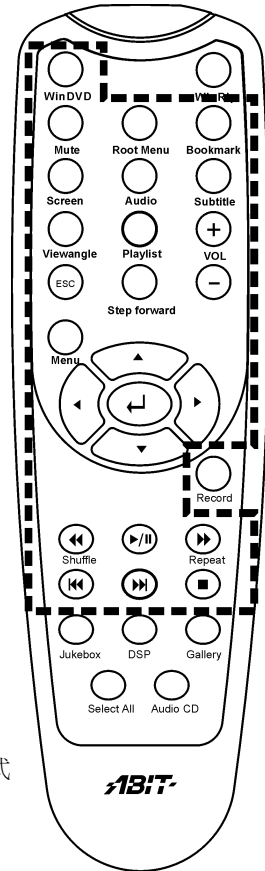
## WinDVD 操作：

- **WinDVD**：執行 WinDVD。
- **Mute**：使目前播放光碟的聲音靜下來。
- **Root Menu**：顯示 DVD 的根功能表。
- **Bookmark**：自動記憶 DVD 的最後檢視位置。
- **Screen**：選取觀景視窗的大小
- **Audio**：顯示音軌選項。如果多重音軌或語言有開啓，以此選單來選擇您的所需
- **Subtitle**：顯示子項目選單。如果多國語言的子項目有開啓，以此選單來選擇您的所需
- **Viewangle**：使用時，可從選用角度清單中選擇檢視角度。
- **Playlist**：開啓「播放清單」視窗。
- **VOL +**：提高聲音輸出。
- **ESC**：退出選單選項。
- **Step Forward**：移動到影像中的下一段內容。
- **VOL -**：降低聲音輸出。
- **Menu**：顯示選單選項。



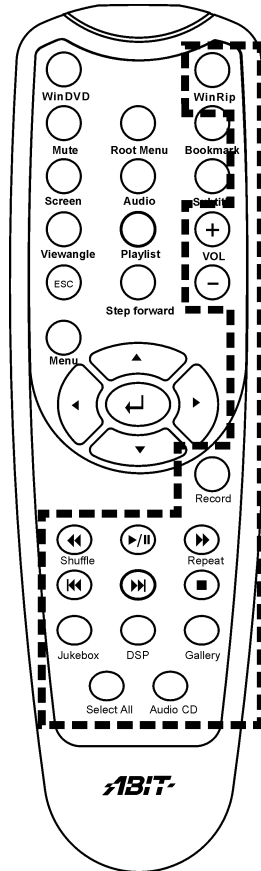
按照您使用滑鼠按鈕或 Tab 鍵的方式來使用方向按鈕。

- ：輸入您的選擇。
- ：快速倒轉。
- ：播放目前的標題，暫停播放，暫停後恢復播放。
- ：快速前進。
- ：跳到前一章。
- ：跳到下一章。
- ：停止播放。



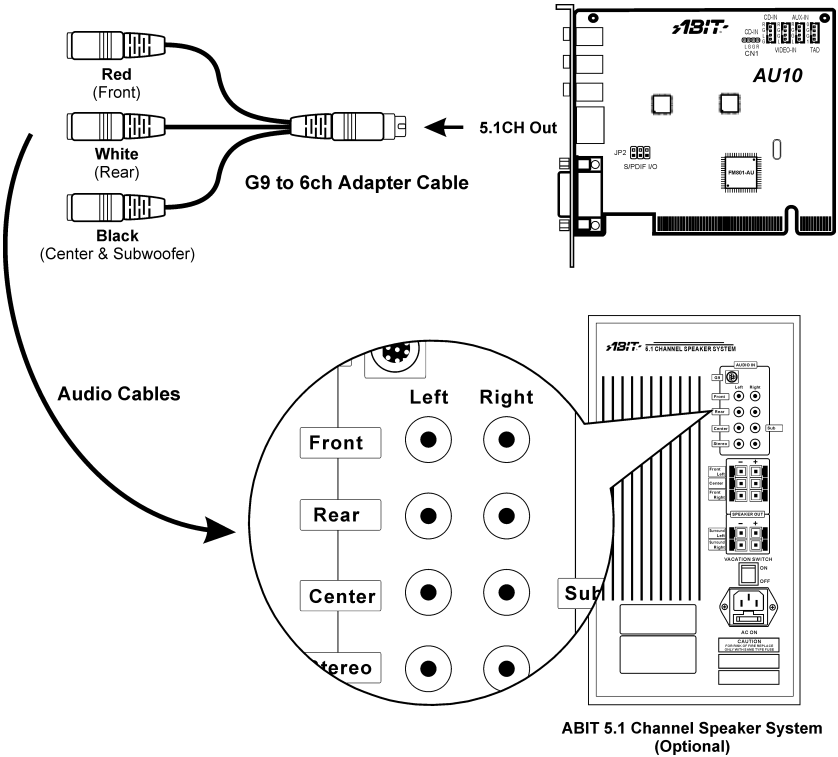
### WinRip 操作：

- **WinRip**：執行 WinRip。
- **VOL +**：提高聲音輸出。
- **VOL -**：降低聲音輸出。
- **Record**：開始錄製選取的音軌。
- ：隨機排列播放與錄製音軌順序。
- ：播放目前的標題，暫停播放，暫停後恢復播放。
- ：重撥一首歌曲或整個清單中的歌曲。
- ：跳到前一章。
- ：跳到下一章。
- ：停止播放。
- **JukeBox**：WinRip JukeBox 模式可以讓使用者利用 WinRip 的「播放清單」與「音樂藝廊」功能播放音樂 CD 及音檔、錄製聲音、規劃、管理及搜尋音軌。
- **DSP**：可增強各種聆聽環境中的音樂的效果。
- **Gallery**：這是在您的系統上蒐集聲音檔案資訊的資料庫。
- **Select All**：可在快選區中選擇所有的音軌。
- **Audio CD**：開始播放音樂 CD。



## 2-5. 「G9 至 6 聲道配接電纜線」連接

請參考下圖來設定 5.1 聲道音響系統。







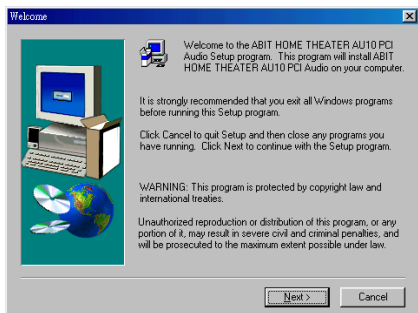
## 第 3 章 安裝驅動程式

### 3-1. Windows 98/ME



啓動電腦，將安裝光碟放入光碟機內，接著它應該會自動執行。如果沒有自動執行，您可以進入安裝光碟所在的磁碟位置，在其根目錄下直接執行可執行檔。進入安裝畫面。

點選「AU10 驅動程式」開始安裝。



歡迎畫面出現，按「Next」開始安裝。



選擇「Yes, I want to restart my computer now」，然後按「Finish」結束安裝，重新啓動電腦，。

## 喇叭測試與驅動程式解除安裝



進入「開始」→「設定」→「控制台」。



在「控制台」中雙擊「ABIT Q3D」圖示。

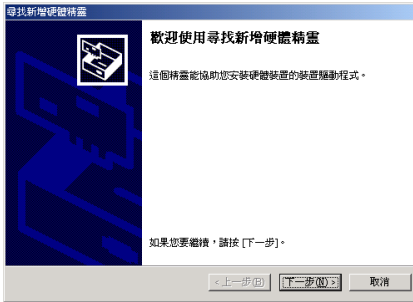


要測試所有喇叭是否正確安裝，點選「測試全部」按鈕。請仔細看著螢幕上所出現的音調移動方式，確認是否已正確安置您的喇叭。

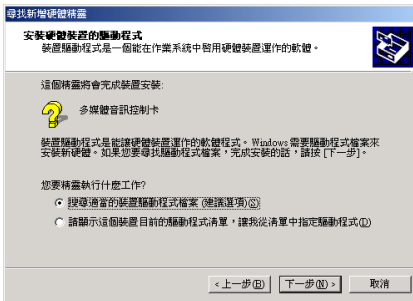
要解除 ABIT Home Theater AU10 音效卡驅動程式的安裝，可點選「移除」按鈕來執行。

## 3-2. Windows 2000

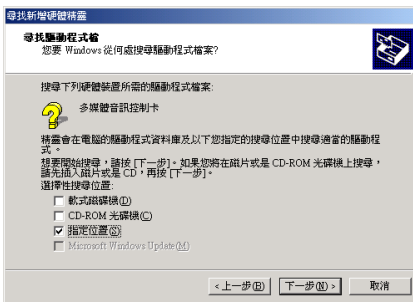
### 隨插即用設定：



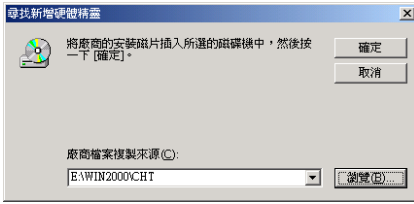
啓動電腦。當 Windows 偵測到您的音效卡時，「歡迎使用尋找新增硬體精靈」對話方塊顯示出來。請按「下一步」繼續。



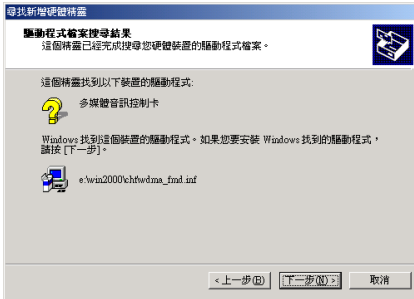
選擇「搜尋最適當的裝置驅動程式檔案 [建議選項]」，然後按「下一步」。



選擇「指定位置」，然後按「下一步」。



將安裝光碟插入光碟機，按「瀏覽」鍵找出驅動程式或輸入“E:\WIN2000\CHT”，E:是光碟機代號。按「確定」繼續。



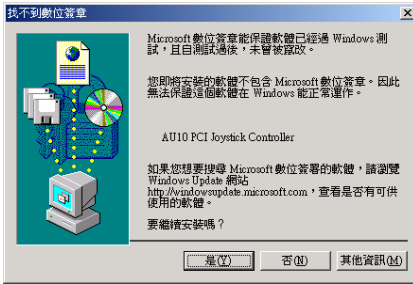
精靈已經找到了這個裝置的驅動程式。請按「下一步」繼續。



按「是」繼續進行。



Windows 已經完成這個裝置的軟體安裝了。請按「完成」以關閉精靈。



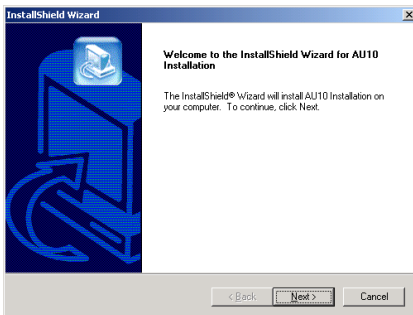
Windows 會自動偵測 AU10 的 PCI 搖桿控制器。按「是」結束安裝。

**透過安裝光碟來自動設定：**

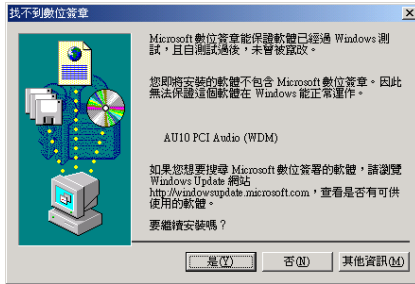


啓動電腦，將安裝光碟放入光碟機內，接著它應該會自動執行。如果沒有自動執行，您可以進入安裝光碟所在的磁碟位置，在其根目錄下直接執行可執行檔。進入安裝畫面。

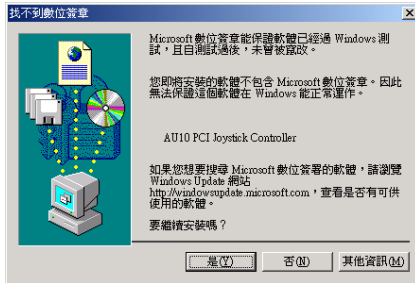
點選「AU10 驅動程式」開始安裝。



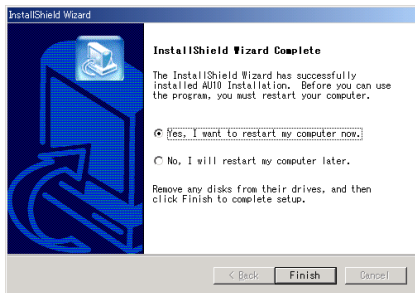
歡迎畫面出現，按「Next」開始安裝。



按「是」繼續進行。



按「是」繼續進行。



選擇「Yes, I want to restart my computer now」，然後按「Finish」結束安裝，重新啓動電腦。

### 3-3. Windows XP

Windows XP 的驅動程式安裝步驟大致上與 Windows 2000 的安裝步驟類似。請參照 Windows 2000 安裝步驟的章節來安裝 Windows XP 的驅動程式。

## 第 4 章 公用程式設定

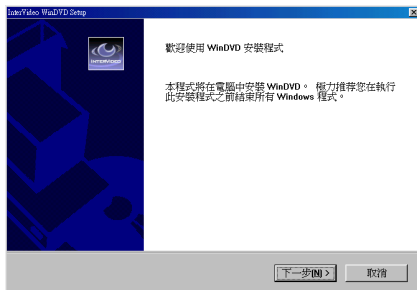
### 4-1. WinDVD

WinDVD 是一種簡單易用的 DVD 播放器，組合了多種標準消費型 DVD 播放器的功能，例如，全面支援 VCD 2.0、精確解碼、可選使用者介面以及影像顯示選項。您可以播放 DVD 光碟或 VCD - WinDVD 會自動確定 DVD 光碟機中的光碟類型並使用正確的播放方式。

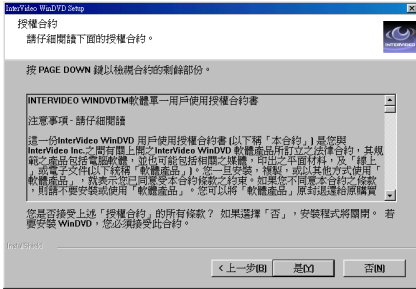


啓動電腦，將安裝光碟放入光碟機內，接著它應該會自動執行。如果沒有自動執行，您可以進入安裝光碟所在的磁碟位置，在其根目錄下直接執行可執行檔。進入安裝畫面。

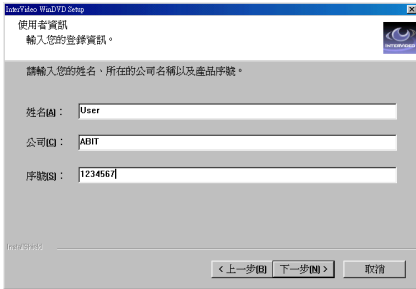
點選「WinDVD」。



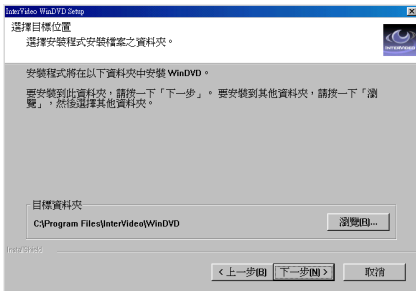
歡迎畫面出現，按「下一步」開始安裝。



閱讀授權合約。按「是」繼續進行。

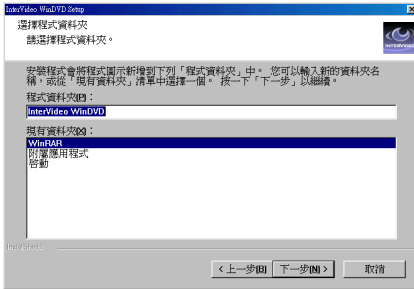


在文字方塊中鍵入您的姓名、公司名稱與 WinDVD 的序號，然後按「下一步」繼續進行。

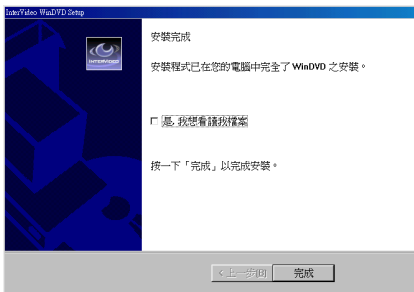


安裝程式將在以下資料夾中安裝 WinDVD。要安裝到此資料夾，請按「下一步」。要安裝到其他此資料夾，請按「瀏覽」，然後選擇其他資料夾。

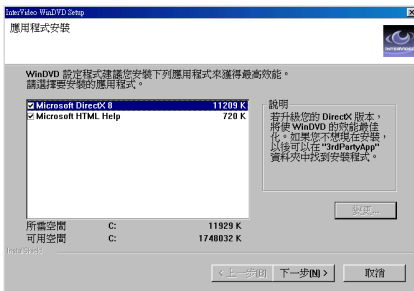




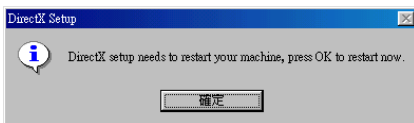
輸入新的資料夾名稱，或從現有資料夾清單中選擇一個。按「下一步」繼續進行。



安裝完成，按「完成」繼續進行。



請選擇要安裝的應用程式，然後按「下一步」繼續進行。



安裝程式完成所有安裝步驟時，程式會提醒您重開電腦。按「確定」來完成安裝。

## 4-2. WinRip

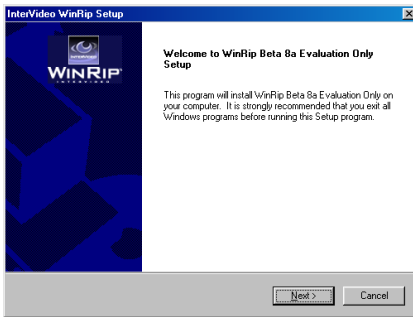
WinRip 是一種音效應用軟體，在時下的所有音效格式中，包括 MP3、MP2、WAVE、MIDI、以及音樂 CD 格式，搭配本公司的 5.1 聲道播放裝置，即可提供您完整的音樂播放與錄製環境。WinRip 可讓您在這些音樂格式之間自由轉換。

### 安裝 WinRip 驅動程式：



啓動電腦，將安裝光碟放入光碟機內，接著它應該會自動執行。如果沒有自動執行，您可以進入安裝光碟所在的磁碟位置，在其根目錄下直接執行可執行檔。進入安裝畫面。

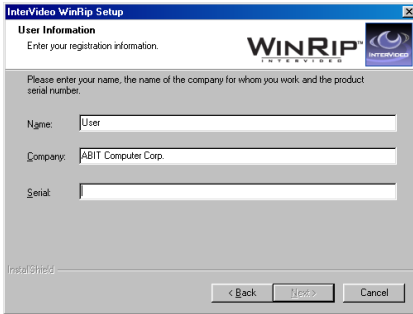
點選「WinDVD」。



螢幕出現歡迎畫面。按「Next」進入下一個畫面。



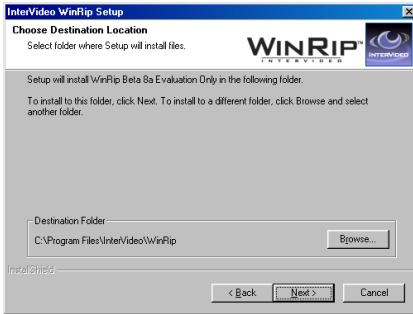
請閱讀合約聲明然後再按「Yes」進入下一個畫面。



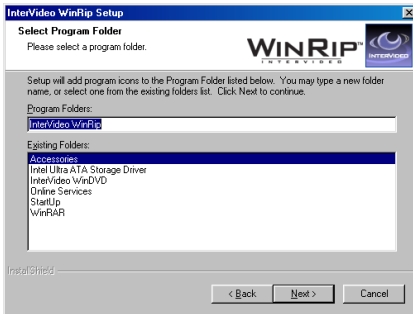
請輸入您的註冊資料，然後按「Next」繼續。或是您也可以按「Cancel」跳過此一步驟，稍後再來完成註冊。



選擇您所需的安裝語言，按「Next」進入下一個畫面。



按「Browse」來選擇您欲安裝資料夾的位置，或是您也可以直接按「Next」進入下一個畫面。



鍵入您所要的新的資料夾名稱，或是您也可以按「Next」進入下一個畫面。



WinRip 現在正在安裝中。



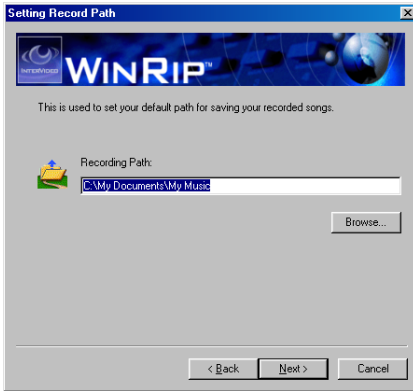
按「Start」進入下一個畫面。



鍵入您的個人註冊資料然後按「Next」進入下一個畫面。或是您也可以按「Cancel」略過此一步驟，稍後再完成註冊事宜，直接跳到本節第 14 步驟完成安裝。



選擇與 WinRip 相關聯的副檔名，然後按「Next」進入下一個畫面。



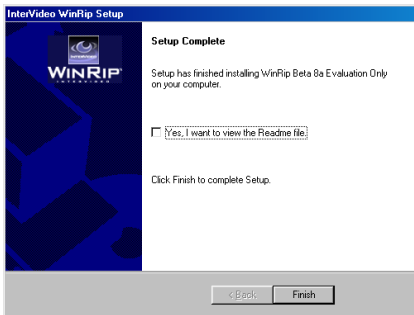
鍵入您欲錄製歌曲的路徑，或是您也可以按「Next」，選用預設路徑，然後進入下一個畫面。



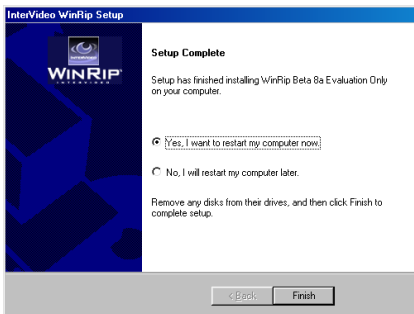
檢查錄音格式，共有 128 (預設值)、160、192、224、256、與 320 kbps 的選項可以選用。按「Next」進入下一個畫面。



按「Finish」按鈕結束安裝程序。

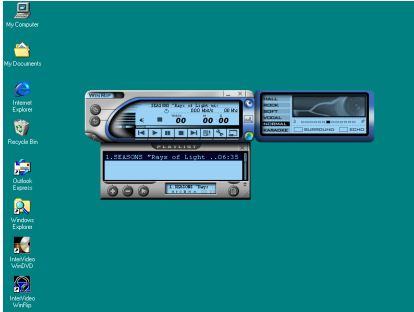


安裝完成。如果您要閱讀說明檔，請點選方框選項，或是直接按「Finish」按鈕結束安裝程序。

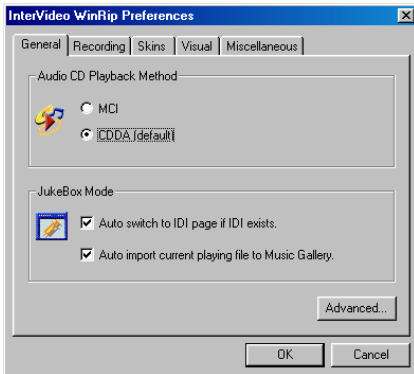


點選「Yes, I want to restart my computer now」然後按「Finish」按鈕結束安裝程序。

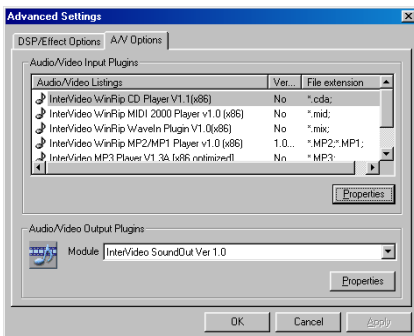
## WinRip 的組態設定：



按兩下桌面上的 WinRip 圖示。

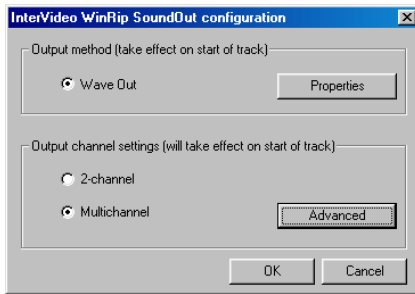


按「Advanced...」進入下一個畫面。

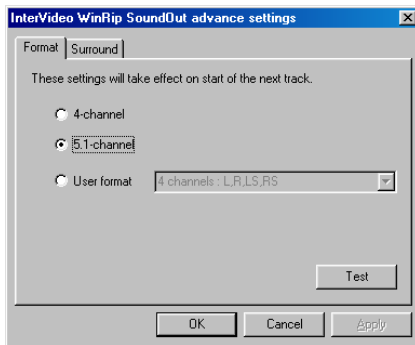


選取 A/V Options 標籤，然後按 Audio/Video Output Plugins 的「Properties」進入下一個畫面。





點選「Multichannel」的選項，然後按「Advanced」進入下一個畫面。



選擇「5.1-channel」，然後按「OK」。

在接下來的畫面中，您會有需要按到「OK」按鈕三次。

輸出聲道的設定值會在下一音軌開始時立即生效。

### 4-3. YAMAHA SoftSynthesizer

YAMAHA 的 SoftSynthesizer 是控制您 ABIT Home Theater AU10 音效卡音質的一種應用軟體。



啓動電腦，將安裝光碟放入光碟機內，接著它應該會自動執行。如果沒有自動執行，您可以進入安裝光碟所在的磁碟位置，在其根目錄下直接執行可執行檔。進入安裝畫面。

點選 「YAMAHA S-YXG50」。



歡迎畫面出現，按「下一步」開始安裝。



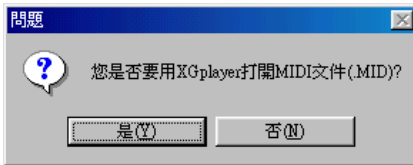
安裝程式將在以下資料夾中安裝 YAMAHA S-YXG50。要安裝到此資料夾，請按「下一步」。要安裝到其他此資料夾，請按「瀏覽」，然後選擇其他資料夾。



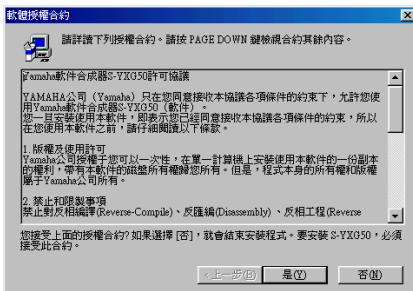
輸入新的資料夾名稱，或從現有資料夾清單中選擇一個。按「下一步」繼續進行。



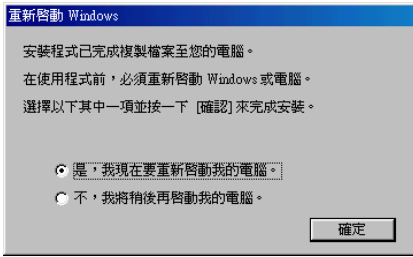
如果您要安裝 YAMAHA SoftSynthesizer 驅動程式來設定控制面板上 MIDI 和音頻裝置的缺省值，請按「是」。



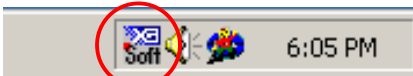
如果您要用 Xgplayer 打開 MIDI 文件 (.MID)，請按「是」。



閱讀授權合約。點選「是」繼續進行。



選擇「是，我現在要重新啟動我的電腦」，然後按「確定」結束安裝，重新啟動電腦。



電腦重新啟動後，在工作列中雙擊此圖示，帶出 YAMAHA SoftSynthesizer 的控制台。

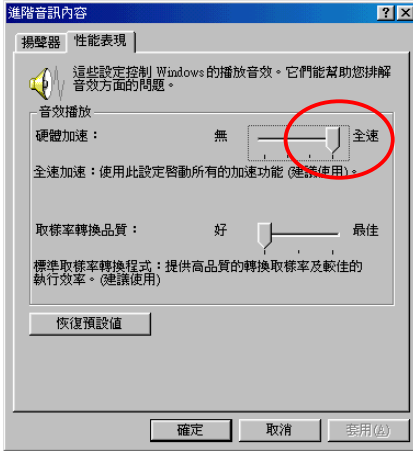


點選此一調整工具以進入“MIDI Output Port”的選擇畫面。



選擇您所要的 MIDI 輸出接口，然後再點選「確定」退出。

爲了獲得六聲道輸出的正常操作，強烈建議您將硬體加速調到全速以取得 CPU 的最高支援。



到「開始」→「控制台」→「多媒體內容」→「音效」→「進階內容」→「性能表現」。移動「硬體加速」滑桿到「全速」的位置。

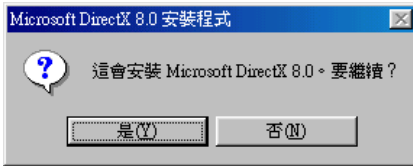
## 4-4. DirectX

爲了最佳的 3D 硬體加速遊戲效能，請先安裝最新版的 DirectX 驅動程式。

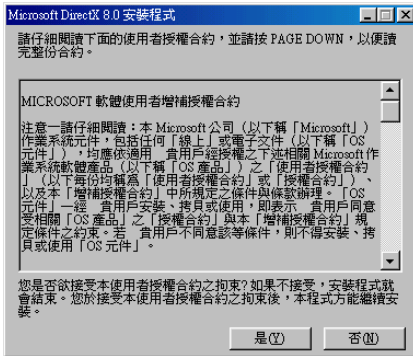


啓動電腦，將安裝光碟放入光碟機內，接著它應該會自動執行。如果沒有自動執行，您可以進入安裝光碟所在的磁碟位置，在其根目錄下直接執行可執行檔。進入安裝畫面。

點選「DirectX」。



按「是」開始安裝。



閱讀授權合約。按「是」繼續進行。



安裝程式完成所有安裝步驟時，程式會提醒您重開電腦。按「確定」來完成安裝。

**註：**某些為較舊版 DirectX 所寫的遊戲程式可能不會在 DirectX 8.0 版本下工作正常。請在安裝之前先確認您的應用程式支援 DirectX 8.0；同時亦請注意 DirectX 8.0 是不能用一般方法來解除安裝的。

---

## 附錄 A. 產品常見問題

---

以下的問題排除流程是根據您儘可能從各種資訊所掌握的現象，來一一刪除各種可能性。在大多數的例子中，都應當可以很快就找到問題的源頭。舉例來說，當您將電腦上所有的附加介面卡都移除之後 ABIT Home Theater AU10 音效卡就可以正常工作，但是當您更換數據傳真機的時候它就會被停用；那就表示這個音效卡和數據傳真機出現衝突（例如連接埠位址或者 IRQ）。通常這些問題都非常單純：像是電線沒有插上或者電源沒有打開等等。請先檢查比較顯而易見的問題，而不要到最後才來檢查。

### Q1: 組態設定方面會有哪些問題?

將新的硬體或軟體增加到您的電腦裡面時，需要先確定它不會和您原有的系統產生衝突。如果您在安裝過程中遭遇任何問題，或者無法讓介面卡正常工作，那麼就可能是出現衝突。您可以從三個主要的組態設定著手：I/O 連接埠位址、中斷要求訊號線(IRQ)，以及直接記憶體存取通道(DMA)。

雖然 ABIT Home Theater AU10 音效卡是屬於即插即用的介面卡，但是如果和其它較早期的介面卡一起使用，仍然可能會出現衝突的情況。為了解決這種衝突的問題，您必須要知道其它介面卡(最好是能夠將其它的音效卡移除)以及目前在系統中的周邊設備的設定值，包括滑鼠、傳真數據機、視訊加速卡，等等。有許多的周邊裝置都會附贈類似 ABIT Home Theater AU10 音效卡的設定軟體，以便讓您看見和修改目前的設定。另外還有一些工具程式可以檢查並告訴您目前系統和其周邊設備的組態設定。無論是哪一種情況，您最好是能夠將系統中各項周邊設備的設定值都記下來，以便在安裝新的硬體和軟體，或者是出現問題而要解決的時候，可以當作一個參考。

一般來說，如果您的系統中包含了其它的音效卡或者是外接式的 CD/DVD-ROM，那麼只會出現 DMA 的衝突。

### Q2: 什麼是 DMA 通道和 PCI?

在 Windows 9x 下，ABIT Home Theater AU10 音效卡是可以做到全雙工的，這表示介面卡可以在播放一個“.WAV”檔案的同時，又能夠將另一個檔案記錄下來。而您並不需要 DMA 通道就能夠讓 PCI 匯流排具有全雙工的功能。

在 MS-DOS 模式下並無法支援麥克風的功能，因此在早期的產品中只需要一個單向 DMA。

**Q3: 如果無法玩遊戲該怎麼辦?**

請先確定遊戲的音樂設定選項中具有 ABIT Home Theater AU10 音效卡的支援項目。如果這個遊戲可以使用 DirectX 或者 DirectSound，那麼請確定所使用的是最新版的微軟 DirectX 驅動程式。如果您無法使用外接式搖桿或者遊戲墊，請確定搖桿已經啟動，且已經載入 Windows 9x 遊戲連接埠搖桿驅動程式，而且在裝置管理員下顯示其是在正常狀態。

如果要使用兩個搖桿，您需要使用 SoundBlaster 相容的 Y-連接頭（例如 Radio Shack part #26-380），或者使用一個工業標準型的 MIDI 搖桿套件。這樣就可以正確地連接並使用兩支搖桿。

**Q4: 我是否可以安裝兩張音效卡?**

如果在您的系統中除了 ABIT Home Theater AU10 音效卡之外還有其它的音效卡，則會大幅增加系統發生衝突的機會。我們強烈建議您在安裝 ABIT Home Theater AU10 音效卡之前，先將其它的音效裝置和其所屬的 Windows 驅動程式都移除掉。

**Q5: 為什麼有一些 Windows 多媒體裝置（即 Media Player）會不見了?**

如果您在安裝 Windows 9x 之後才安裝 ABIT Home Theater AU10 音效卡，那麼 Windows 就不會安裝您所希望找到的音效工具程式，且像是 Audio CODEC、Media Player 和 Microsoft Mixer 等功能也會不見。這樣就可能會導致您的音效卡無法正常工作，即使安裝驅動程式之後也是一樣。如果出現這種情況，那麼就必須利用 Windows 9x 安裝媒體，將這些應用程式安裝到系統中。

**Q6: 為什麼我已經成功地安裝 AU10 音效卡和驅動程式，何以仍然沒有聲音?**

如果 ABIT Home Theater AU10 音效卡和驅動程式已經正確安裝完成且沒有衝突，但是系統仍然沒有聲音；那麼問題可能是出現在音效訊號的連結上。這裡提供您一些建議：

試著同時播放一個“.WAV”的檔案和一個“.MID”的檔案，然後確定喇叭是否完全沒有聲音。如果您聽到其中一個聲音，但是如果聽不到另外一個檔案的聲音，那麼可能是內部的問題，而不是音效系統的問題。

先確定您的顯示器系統設定正確，然後試著連接其它非 ABIT Home Theater AU10 音效卡的聲音來源（例如音樂 CD 播放程式），然後檢查是否可以聽到聲音。

確定音效卡已經正確地連接到顯示系統上（應該有一條 1/8 英吋的迷你音效訊號線從 ABIT Home Theater AU10 音效卡的“FRONT”連接頭拉到顯示系統上的訊號線輸入端子）。為了避免訊號線品質不良的影響，請試著將



一對高阻抗的耳機插到 ABIT Home Theater AU10 音效卡的“FRONT”插座中，並且檢查是否可以聽到聲音。

**Q7: 我要如何在 Windows 9x 中調整音量和左右音量平衡?**

雙擊在工具列右邊的音量圖示，進入音量控制選單即可。

**Q8: 麥克風錄下的音量很低，而且音調會改變，或者根本沒有聲音?**

為了方便安裝，我們建議您使用動圈式麥克風，這樣要調整的設定值就可以降到最少。請依照下列的步驟來確定您的 MIC 輸入軟體設定是否正確：雙擊在工具列右邊的音量圖示，進入音量控制選單。

確定已經點選在 Mixer 下方的錄音控制台中的 MIC 選項。

確定 MIC 捲動軸已經調整到最上方，且沒有選取靜音方塊；已經選取加強音量方塊。

如果您使用動圈式麥克風之後出現聲音被扭曲的情況，請調整麥克風和主機音效系統的音量大小。

**Q9: 為什麼我無法使用 CD 音效功能?**

首先您要確定 Mixer 中的 CD 音量已經開到最大。如果仍然聽不到音樂，您就需要去確認 CD-ROM 光碟機和音效卡的 CD 輸入端內部音源線是否已經連接；這個連接頭通常很小，而且上面會有四條電線拉出來。

另一個方式則是找到一條 1/8”的立體音源線，並且將其中一端連接到 CD/DVD-ROM 前面的“耳機插孔”上，另一端則連接到音效卡後面的訊號線輸入端。請確定 CD/DVD-ROM 上的耳機音量旋鈕已經轉到最大，然後試著播放一片 CD。您應當會聽到音樂的聲音。如果您沒有內部音源線，或者音源線有問題，請連絡 CD/DVD-ROM 的製造廠商，以便了解要如何另外取得一條訊號線。

**Q10: 如果找不到音效卡或者沒有指定一個 IRQ 給 AU10 PCI 音效卡該怎麼辦?**

換一個插槽：將 ABIT Home Theater AU10 音效卡插到另一個 PCI 插槽中（請先關閉電腦的電源之後再進行。將音效卡拔出來，然後插到另一個 PCI 插槽中）。如果仍然有問題：如果您是新手，請先移除驅動程式然後重新安裝（有關其移除的步驟說明，請參考後面“移除 AU10 驅動程式”的部份）。

調整 BIOS 設定值：進入 BIOS（通常是在重新開機之後按下 <F1>、<Del> 或者 <F10>），然後進入“PCI/PnP”選單中。確定其中保留了足夠的 IRQ 給 PCI 裝置使用。如果其中有一個“組態重設”的選項，請將其變更爲“是/啓動”。如果其中有一個“PnP OS”的選項，請將其修改爲“否”。

**Q11: SB Games 無法正常工作...**

在執行 DOS 的遊戲時，最好是將音效卡的 PCI IRQ 指定為 5/7/9。您可以到“控制台”→“裝置管理員”→“音效、視訊和遊戲”→“AU10 PCI 音效”，以便確認其設定。

為了讓 DOS 的遊戲有最好的效果，並且減少路徑中其它層可能會出現的問題；請修改 BIOS 中的設定值，以便將 PCI IRQ 5/7/9/10 保留給 PCI 的裝置使用。

有一些舊版的 DO 遊戲可能無法在 Windows DOS 視窗下執行。如果出現這種情形，請先讓系統關閉並進入 MS-DOS 模式，然後在真實 DOS 模式下執行這個遊戲。

**Q12: 要如何調整某些 DOS 遊戲的 SB IRQ/IO/DMA?**

有一些 DOS 的遊戲可能需要使用固定的資源（IRQ 和 DMA）。您可以透過以下的路徑來進行選取：“控制台”（從 Windows 主選單進入；點選左下角的開始按鍵，在設定選項中選取控制台）→“系統”→“裝置管理員”→“聲音、視訊和遊戲”→“早期的音效裝置”。

點選“各項資源”的標籤，以變更早期音效裝置的 I/O、IRQ 和 DMA。

**Q13: 我買的音效卡中附有 Yamaha 軟體 Wavetable 合成程式。但是我無法將 Yamaha 軟體 Wavetable 合成程式安裝到我的電腦中。**

開始安裝 Yamaha 軟體 Wavetable 合成程式之前，請先安裝 AU10 Win95 或 Win98。您必須先安裝 AU10 音效驅動程式，然後才能夠安裝 Yamaha Wavetable 的驅動程式。

**Q14: AU10 音效卡是否可以支援 Linux OS?**

ABIT Home Theater AU10 音效卡可以支援 Windows 95、Windows 98、Windows NT 4.0 和 DOS。但是目前的驅動程式組中並不支援 Linux。

**Q15: 在控制台裡面可以看到 2 個喇叭、4 個喇叭和 6 個喇叭的音效輸入選項。它們的作用為何?**

這些按鍵是要讓使用者設定您連接到音效卡上的喇叭數目。舉例來說，如果您的音效卡是具有四個通道的音效卡，那麼您就可以選擇要在系統上連接 2 個喇叭或者 4 個喇叭。其預設值會設定為 4 個喇叭。但是如果選擇要連接 2 個喇叭，ABIT Home Theater AU10 音效卡驅動程式就不會讓您在 Qsound 控制台（僅適用於搭配 Q3D 的驅動程式）或者某些軟體 DVD 播放程式的設定選單中，選取 Quad 模式。

**Q16: 為什麼我的 AU10 音效卡中會有兩個中斷?**

PCI 的音效卡在工作時會使用一個 PCI 中斷。另一個 IRQ 是給早期的 ISA 的支援，而另一個則是給 PCI IRQ 使用。

在 Windows 9x 這類 PnP 的作業系統下，音效的功能只需要一個 PCI IRQ 就夠了。另一個 ISA IRQ 則是專門給較早期的音效支援裝置使用。早期的音效支援裝置都是使用以 DOS 為主的應用程式和遊戲，因此都是 SoundBlaster 相容的。大多是以 DOS 為主的應用程式和遊戲，都只能夠使用 SoundBlaster 相容的舊版音效裝置，因此需要一個 ISA IRQ。如果將作業系統中的早期 ISA 音效支援裝置關閉，那麼其專用的 ISA IRQ 就會被釋放出來，因此就只能使用一個 PCI IRQ。如果您將早期的 ISA 音效裝置都關閉，那麼一些需要 SoundBlaster 音效支援的 DOS 應用程式和遊戲舊無法開啓。

另一種將一個 IRQ 飽留下來的的方式，是在 BIOS 中將 IRQ5、IRQ7 或 IRQ9 指定給 ABIT Home Theater AU10 音效卡使用。利用這種方式，您就可以透過 ABIT Home Theater AU10 音效卡來支援早期的 ISA 音效裝置。有關將 IRQ 指定給 PCI 插槽的詳細方式，請參考 BIOS 使用者手冊。

**Q17: 我要如何取得技術支援**

如果您遇到任何的問題而需要我們技術人員的協助，請填寫技術支援申請單，並且寄給您的經銷商或是寄到我們的技術服務信箱，信箱地址為：[technical@abit.com.tw](mailto:technical@abit.com.tw)。我們將會盡快幫您解決您的問題。來信請詳述您設備的各項資料，另外也請詳細說明您所遇到的問題，以便我們的技術人員能夠盡快分析出您的問題所在。

在技術支援申請單中打星號“\*”的部份必須要填寫。

## 📖 技術支援表

🏢 公司名稱：

☎️ 電話號碼：

👤 聯絡人：

📠 傳真號碼：

✉️ E-mail 地址：

音效卡型號	*	音效卡軟體與驅動程式版本	*
主機板製造商、型號與晶片型式	*		*
作業系統	*		*
硬體設備名稱			
硬體設備名稱	廠牌	規格	
CPU 型式與速度	*		
硬式磁碟機 (HDD)	<input type="checkbox"/> IDE1 <input type="checkbox"/> IDE2		
唯讀式光碟機 (CD-ROM)	<input type="checkbox"/> IDE1 <input type="checkbox"/> IDE2		
主記憶體 (SDRAM)	*		
	*		
介面卡(Add-On Card)			

問題說明：

---

---

---

---

---

---

---

---

---

---

---

---

---

---

---

---

---



---

## 附錄 B. 如何獲得技術支援

---

(從我們的網站) <http://www.abit.com.tw>

(北美地區) <http://www.abit-usa.com>

(歐洲地區) <http://www.abit.nl>

感謝您選擇 ABIT 產品。ABIT 透過代理商、經銷商及系統整合商來銷售我們所有的產品，我們不直接面對一般使用者。如果您需要任何的服務，在您發電子郵件尋求技術支援之前，請先洽您的經銷商或整合商，他們是將系統銷售給您的負責人，他們應該最知道如何處理問題，他們對您的服務可以做為您日後是否繼續購買我們的產品的最佳依據。

我們感謝所有的客戶，並期望能夠為您提供最佳的服務。為客戶提供最快速的服務，是我們的優先處理要務。但是，我們從世界各地接到無數的電話與電子郵件。就目前狀況來講，我們不可能對每一個個別的詢問提供回應。因此，如果您發電子郵件給我們，您很可能會收不到答覆。我們對我們的產品做過許多的相容性測試與可靠度測試，希望確保我們的產品擁有最佳的品質與相容性。如果您需要服務或技術上的支援，請您瞭解我們所受到的限制，**並請您先與將產品銷售給您的經銷商聯繫。**

為了加速我們的服務，我們建議您在與我們聯繫之前先按照以下的程序處理。在您的協助之下，我們將能夠滿足我們對您的承諾，為**絕大多數的 ABIT 客戶**提供最佳的服務：

1. **查閱手冊。**這一點聽起來很簡單，不過我們也在手冊的撰寫上下了很大的功夫。有許多資訊不只是與主機板有關。隨主機板出售的光碟機也有其專用的手冊與驅動程式。如果您缺少任何一個項目，請到我們網站中的「程式下載區」或到我們的 FTP 伺服器下載。
2. **下載最新的 BIOS、軟體或驅動程式。**請到我們網站上的「程式下載區」，看看我們是否提供了最新的 BIOS。我們花了許多時間開發最新的 BIOS，希望能夠修正錯誤或不相容的地方。**同時，亦請確定從您的介面卡製造商處取得最新的驅動程式！**
3. **到我們的網站上查閱 ABIT 技術名詞指南與常見問答集。**我們試圖讓我們的常見問答集不斷的擴充，使其中的資訊更豐富、更有幫助。如果您有任何的建議，請通知我們。關於主題的部分，請查閱我們的「熱門常見問答集」！

4. **網際網路新聞群組**。這裡有豐富的資訊來源，並也有許多人可以為您提供協助。ABIT 的網際網路新聞群組在[alt.comp.periphs.mainboard.abit](http://alt.comp.periphs.mainboard.abit)，這是一個讓大家交換資訊、討論有關 ABIT 產品經驗的好地方。您常會發現，您所提出的問題，以前已經被提出許多次了。這是一個公開的網際網路新聞群組，並且提供自由的討論。

以下是一些較受歡迎的新聞群組清單：

[alt.comp.periphs.mainboard.abit](http://alt.comp.periphs.mainboard.abit)  
[comp.sys.ibm.pc.hardware.chips](http://comp.sys.ibm.pc.hardware.chips)  
[alt.comp.hardware.overclocking](http://alt.comp.hardware.overclocking)  
[alt.comp.hardware.homebuilt](http://alt.comp.hardware.homebuilt)  
[alt.comp.hardware.pc-homebuilt](http://alt.comp.hardware.pc-homebuilt)

5. **詢問您的經銷商**。您的 ABIT 授權代理商應該能夠以最快的速度為您提供有關技術方面問題的解決方案。我們透過代理商來銷售我們的產品，代理商再透過經銷商及店家來銷售。您的經銷商應對您的系統組態非常熟悉，並且可以比我們更有效率地來解決問題。總結來講，您的經銷商會將您視為可能會購買更多產品，也可能會介紹親朋好友向他購買的重要客戶。他們負責將系統整合好並銷售給您。他們最瞭解您的系統組態，也最清楚您的問題所在。他們也會擁有合理的退貨或退費政策。他們對您提供的服務也可以做為您未來是否繼續購買的重要參考依據。
6. **聯絡 ABIT**。如果您覺得有必要直接與 ABIT 聯繫，您可以發電子郵件給 ABIT 的技術支援部門。首先，請與您最近的分公司的支援小組聯繫。他們對您當地的地理環境及問題最為熟悉，並且會對哪家經銷商提供了什麼樣的產品與服務最瞭解。鑑於每日湧進的大量電子郵件及其他因素，例如重複產生問題所需的時間等，我們可能無法答覆所有的電子郵件。請您諒解，我們是透過代理商的通路來銷售產品，所以沒有足夠的資源可以服務每一位使用者。但是，我們會盡力協助每一位客戶。同時也請您瞭解，我們的每一個技術支援小組都以英文做為第二語言，如果您所提出的問題可以馬上獲得瞭解，您得到協助答覆的機率便會提高。請務必使用非常簡單、精確的語言來清楚陳述您的問題，避免使用不著邊際或過多修飾的表達方式，並請記得務必列出您的系統組件。以下是我們所有分公司的聯絡資訊：

北美洲與南美洲的客戶，請聯絡：

**ABIT Computer (USA) Corporation**

46808 Lakeview Blvd.

Fremont, California 94538 U.S.A.

[sales@abit-usa.com](mailto:sales@abit-usa.com)

[technical@abit-usa.com](mailto:technical@abit-usa.com)

電話：1-510-623-0500

傳真：1-510-623-1092

英國及愛爾蘭的客戶，請聯絡：

**ABIT Computer Corporation Ltd.**

Unit 3, 24-26 Boulton Road

Stevenage, Herts

SG1 4QX, UK

[abituksales@compuserve.com](mailto:abituksales@compuserve.com)

[abitektech@compuserve.com](mailto:abitektech@compuserve.com)

電話：44-1438-228888

傳真：44-1438-226333

德國及荷比盧三國（荷蘭、比利時、盧森堡），請聯絡：

**AMOR Computer B.V. (ABIT's European Office)**

Van Coehoornstraat 7,

5916 PH Venlo, The Netherlands

[sales@abit.nl](mailto:sales@abit.nl)

[technical@abit.nl](mailto:technical@abit.nl)

電話：31-77-3204428

傳真：31-77-3204420

不包含在以上地區的國家，請聯絡：

**台灣總公司**

當您與我們聯絡時，請注意，我們位於台灣，我們的時區是 8+ GMT 時間。

此外，我們的假日也可能與貴國假日不同。

**陞技電腦股份有限公司**

台灣台北市內湖區陽光街 323 號

[sales@abit.com.tw](mailto:sales@abit.com.tw)

[market@abit.com.tw](mailto:market@abit.com.tw)

[technical@abit.com.tw](mailto:technical@abit.com.tw)

電話：886-2-8751-8888

傳真：886-2-8751-3381

7. **RMA 服務**。如果您的系統之前是正常的，但突然無法使用了，而您最近也沒有安裝任何新軟體或新硬體，那麼您可能有某項組件故障了。請與您購買產品的經銷商聯繫。您可以從經銷商處獲得 RMA 服務。
8. **向 ABIT 報告相容性問題**。由於我們每日會收到無法計數的電子郵件，我們必須將某些類型的信件列為優先處理信件。因為這個原因，任何提供給我們的相容性報告，如過記載了詳細的系統組態資訊及錯誤狀況，我們會將這類信件列為優先處理信件。對於其他的問題，很抱歉，我們無法直接答覆。不過您的問題將會被刊載到網際網路新聞群組上，讓大部分的使用者都能藉由您的資訊而獲益。請時常查閱新聞群組。

陞技電腦股份有限公司感謝您

<http://www.abit.com.tw>