
版權及保證注意事項

本手冊受到國際版權法律的保護，本公司（陞技電腦股份有限公司）將保留所有權利，未經本公司書面同意，不得擅自複製、傳送、改編本手冊的內容。未經授權而使用本手冊之相關資料，會導致民事訴訟或刑事處分。

本公司若對使用手冊內容進行修改，恕不另行通知使用者。內容如有謬誤，懇請見諒，本公司恕不負責。

本公司恕不對手冊品質、精確性及適用性進行保證。因本手冊內容謬誤所引起的損害，無論是直接或間接損失，無論是單一或連續事件，本公司將不負任何責任，且不提供補償。

本手冊內容所出現的所有商標及產品名稱，其版權均為該合法註冊公司所有。

手冊內容將會因需要而更新，您可隨時至我們的網站下載最新版本的使用手冊，我們的網址為：<http://www.abit.com.tw/>

如果是因為您設定及使用不當而造成本產品損壞或是功能失常的話，我們將不提供任何保證服務。

UA10 USB 音效介面使用說明手冊

目錄

第 1 章	簡介	1-1
1-1.	規格說明	1-1
1-2.	包裝盒內有些什麼？（包裝清單）	1-2
第 2 章	硬體的連接與驅動程式的安裝	2-1
2-1.	硬體的連接	2-1
2-2.	驅動程式的安裝.....	2-3
第 3 章	INTERVIDEO WINRIP™ 的軟體應用	3-1
3-1.	安裝 WINRIP 驅動程式	3-1
3-2.	WINRIP 的組態設定	3-4
第 4 章	INTERVIDEO WINDVD™ 2000 的軟體應用	4-1
4-1.	安裝 WINDVD™ 2000	4-1
4-2.	遙控組件（選購配件）	4-2
4-3.	遙控器（選購配件）	4-3
附錄 A.	字彙集	A-1
附錄 B.	如何獲得技術支援	B-1



第 1 章 簡介

UA10 是一個掌上型的 USB 裝置，可使您的桌上型或筆記型電腦成為一組完整的杜比（Dolby）數位式家庭劇院 5.1 聲道音效系統。只要連接上 USB 纜線到您的電腦，以及 G9 連接線到您的喇叭系統，您就可以立即享受數位式高傳真天籟。

1-1. 規格說明

1. USB Steaming 控制器

- 相容 USB 規格 1.1 版本
- 相容 USB 音效規格 1.1 版本
- 支援 12Mb/s 資料傳輸率（全速）
- 支援暫停/重始

2. 6 聲道 24-bit DAC

- 128X 以上的取樣
- 取樣率高達 96KHz
- 24 位元 8 倍數位式過濾器
- On-chip Switched-Capacitor 過濾器
- 動態響應範圍 S/N: 100dB
- THD+N: -90dB
- 獨立的聲道音量控制

3. 隨附軟體

- WinDVD 軟體式 DVD 播放支援杜比音效
- WinRip MP3 錄音 5.1 聲道播放應用

4. 相容遊戲

- 與所有標準視窗遊戲相容

5. 輸入/輸出

- USB B 類連接頭
- G9 喇叭輸出

6. 相容作業系統

- Windows 98、Windows ME、Windows 2000

7. 遙控套件（選購）

- 提供無線操控 WinDVD

8. 推薦周邊設備

- ABIT 家庭劇院 5.1 喇叭系統

9. 系統需求

- 具備至少一個 USB 連接埠的個人電腦/筆記型電腦
- 最低 CPU 速度: 400MHz

* 本手冊的規格與資訊若有變動，恕不另行通知。

1-2. 包裝盒內有些什麼？（包裝清單）

請檢查下列清單。若有任何項目損壞或遺失，請與當地經銷商聯絡。

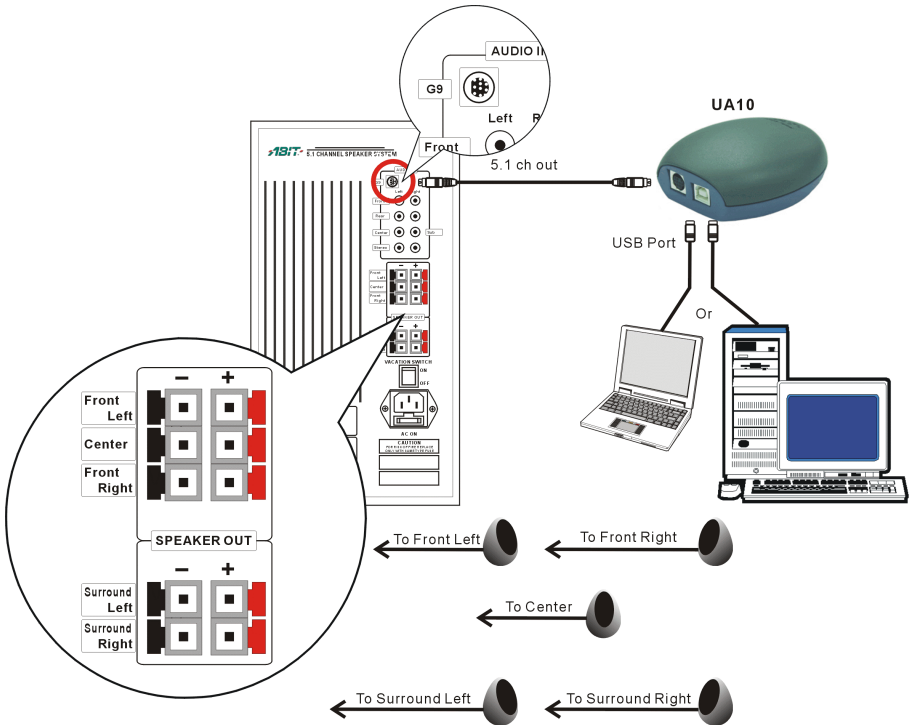
- (1) UA10
- (1) UA10 安裝及公用程式光碟（CD-Title）
- (1) G9 6 聲道電源線
 - 紅色插座：連接前置喇叭
 - 白色插座：連接後置喇叭
 - 黑色插座：連接中置及重低音喇叭
- (1) USB 連接線
- (1) 使用手冊
- WinDVD 遙控器套件（選購）

第 2 章 硬體的連接與驅動程式的安裝

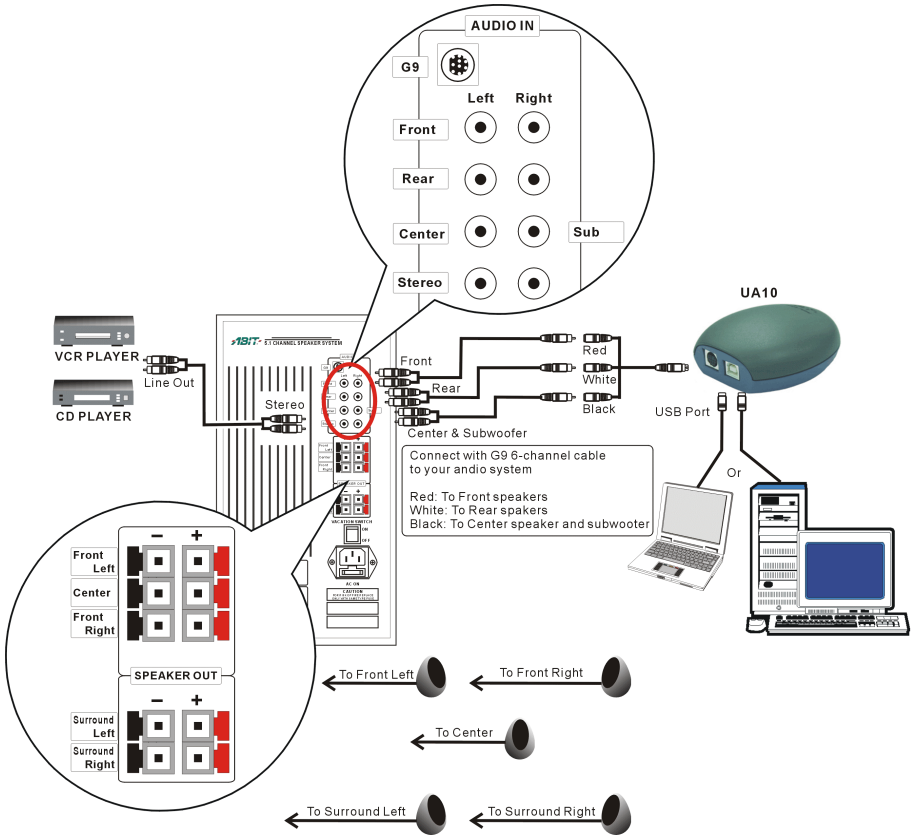
2-1. 硬體的連接

要連接這個 USB 裝置非常簡單，在安裝前與安裝後都不需關掉或重新開啓電腦的電源。請參考下圖將本裝置連接到您的 5.1 聲道音效系統。

以 G9-G9 連接線連接 Abit SP-50 音效系統：



以 G9 6 聲道連接線連接 Abit SP-50 音效系統：

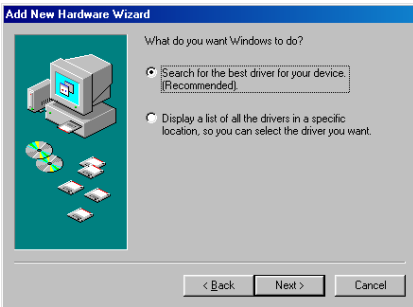


2-2. 驅動程式的安裝

要連接這個 USB 音效裝置非常簡單，在安裝前/後都不需關掉或重新開啓電腦的電源。



1. Windows 偵測到此 USB 裝置。按「下一步>」(Next) 鍵。



2. 點選“Search for the best driver for your device. [Recommended]”，然後再按「下一步>」(Next) 鍵。



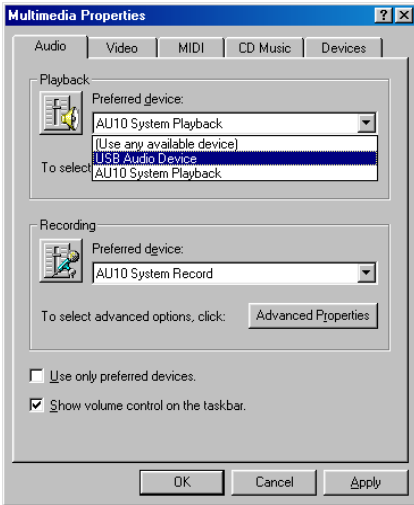
3. 指定 Windows 98 SE 光碟所在位置，然後再按「下一步>」(Next) 鍵來搜尋驅動程式。



4. 按「下一步>」(Next) 鍵。



5. 按「完成」(Finish) 鍵來結束安裝。



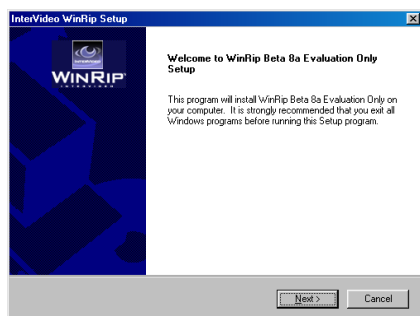
6. 如果您的電腦中原本即另外接有音效裝置，您將需要作選擇。請從“控制台 → 聲音與多媒體”進入“聲音與多媒體內容”。選擇“USB Audio Device”作為您喜歡使用的裝置，然後按「確定」(OK) 退出。

第 3 章 InterVideo WinRip™ 的軟體應用

WinRip 是由 InterVideo 所發展的一種應用軟體，在時下的所有音效格式中，包括 MP3、MP2、WAVE、MIDI、以及音樂 CD 格式，搭配本公司的 5.1 聲道播放裝置，即可提供您完整的音樂播放與錄製環境。WinRip 可讓您在這些音樂格式之間自由轉換。

將 UA10 安裝光碟放入光碟機後，即可自動執行程式。如果沒有自動執行時，請執行安裝光碟根目錄下的執行檔。執行完畢後，進入安裝驅動程式的畫面，安裝精靈出現：

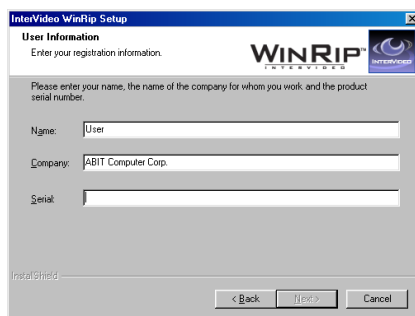
3-1. 安裝 WinRip 驅動程式



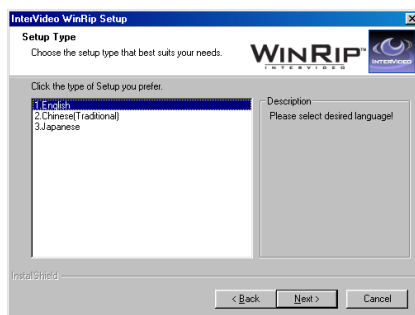
1. 螢幕出現歡迎畫面。按「下一步>」(Next) 進入下一個畫面。



2. 請閱讀合約聲明然後再按「是的」(Yes) 進入下一個畫面。



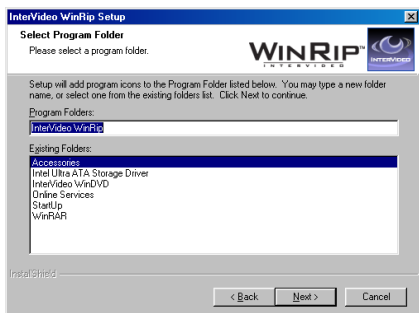
3. 請輸入您的姓名、公司寶號，以及本軟體的產品序號。按「下一步>」(Next) 進入下一個畫面。



4. 選擇您所需的安裝語言，按「下一步>」(Next) 進入下一個畫面。



5. 按下「瀏覽...」(Browse...) 來選擇您欲安裝資料夾的位置,或是您也可以直接按「下一步>」(Next>) 進入下一個畫面。



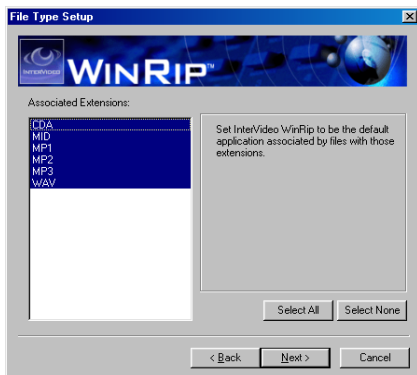
6. 鍵入您所要的新的資料夾名稱,或是您也可以按「下一步>」(Next>) 進入下一個畫面。



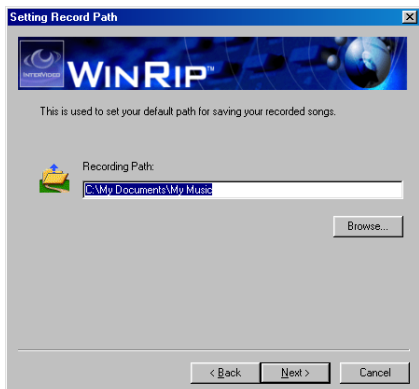
7. 按「開始」(Start>) 進入下一個畫面。



8. 鍵入您的個人註冊資料然後按「下一步>」(Next>) 進入下一個畫面。或是您也可以按「取消」(Cancel) 略過此一步驟,稍後再完成註冊事宜,直接跳到本節第 14 步驟完成安裝。



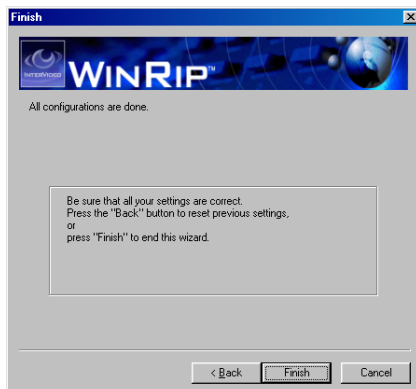
9. 選擇與 WinRip 相關聯的副檔名,然後按「下一步>」(Next>) 進入下一個畫面。



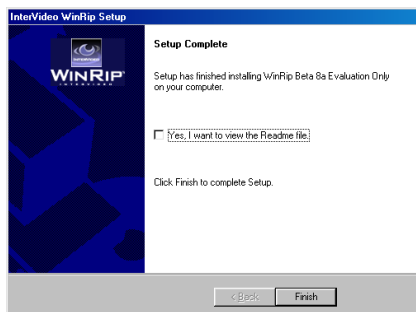
11. 鍵入您欲錄製歌曲的路徑，或是您也可以按「下一步>」(Next>)，選用預設路徑，然後進入下一個畫面。



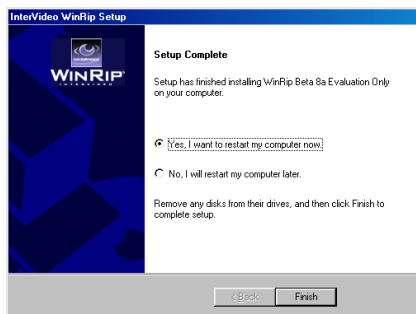
11. 檢查錄音格式，共有 128 (預設值)、160、192、224、256、與 320 kbps 的選項可以選用。按「下一步>」(Next>) 進入下一個畫面。



12. 按「完成」(Finish) 按鈕結束安裝程序。

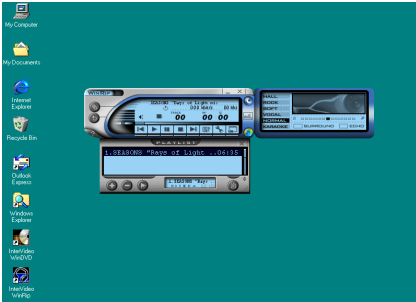


13. 安裝完成。如果您要閱讀說明檔，請點選方框選項，或是直接按「完成」(Finish) 按鈕結束安裝程序。

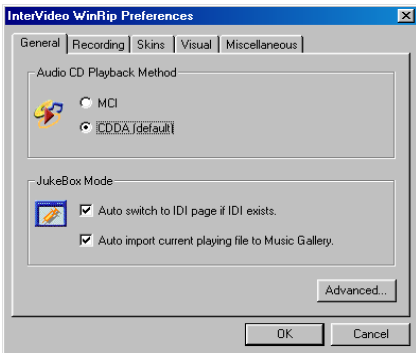


14. 點選「是的，我要重新啟動我的電腦」(Yes, I want to restart my computer now) 然後按「完成」(Finish) 按鈕結束安裝程序。

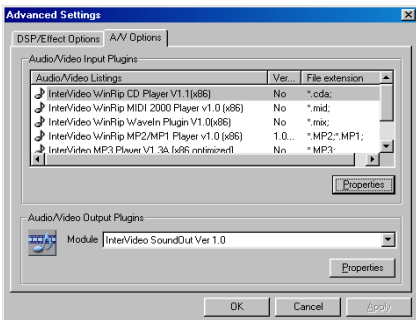
3-2. WinRip 的組態設定



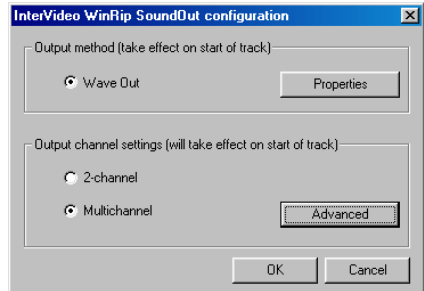
1. 按兩下桌面上的 WinRip 圖示。



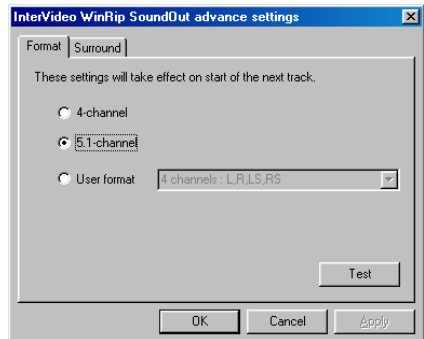
2. 按「進階...」(Advanced...) 進入下一個畫面。



3. 選取 A/V Options 標籤，然後按 Audio/Video Output Plugins 的「內容」(Properties) 進入下一個畫面。



4. 點選“Multichannel”的選項，然後按「進階」(Advanced) 進入下一個畫面。



5. 選擇「5.1 聲道」(5.1-channel) 然後按「確定」(OK)。

在接下來的畫面中，您會有需要按「確定」(OK) 按鈕三次，其畫面則依序倒回至本節第二步驟。

輸出聲道的設定值會在下一音軌開始時立即生效。

第 4 章 InterVideo WinDVD™ 2000 的軟體應用

4-1. 安裝 WinDVD™ 2000

注意

爲了讓 5.1 聲音音效輸出的效果更好，請先安裝最新版的 DirectX。

WinDVD™ 2000 是由 InterVideo 所發展的 VCD/DVD 播放軟體。將 UA10 安裝光碟放入至光碟機內，接著它應該會自動執行。如果沒有自動執行，您可以進入 UA10 安裝光碟所在的磁碟位置，在其根目錄下直接執行可執行檔，其餘安裝步驟請遵循線上指示。



安裝完成後，安裝程式會問您是否要重新啓動電腦，按“Finish”（完成）重新啓動電腦，到“開始”→“程式集”→“InterVideo WinDVD”→“InterVideo WinDVD”，或是您也可以您的桌面上雙擊點選 WinDVD 圖示，然後就可以看到如左圖所示。



如左圖所示，您可以利用此 DVD 播放控制面板來播放 DVD 電影。

有關如何操作的更詳盡資料，請查閱 InterVideo WinDVD 程式集的說明檔。

注意

在 Windows® 2000 底下的 WinDVD2000 目前只支援立體模式輸出。請逕洽 InterVideo (www.intervideo.com) 做軟體更新。

4-2. 遙控組件（選購配件）



在您以 WinDVD2000 軟體觀看 DVD/VCD 電影時，這個選購的紅外線遙控組件可以替代鍵盤與滑鼠的功能，不但可以控制 WinDVD 播放，也可以用作指標裝置來控制 Microsoft® 的 PowerPoint™ 簡報軟體。

安裝步驟：

- 步驟 1.** 移除鍵盤。
- 步驟 2.** 連接紅外線接收器的一端到您的主機板上的 PS/2 鍵盤連接埠。
- 步驟 3.** 連接您的 PS/2 鍵盤連接端子到紅外線接收器的另一端。
- 步驟 4.** 將紅外線接收器放置在最靠近您的方便位置。請避免有障礙物阻擋紅外線的傳送。

注意

這個紅外線遙控組件只能在搭配 WinDVD2000 時作用，它是特別設計給 ABIT 的音效產品。它不能用在其他版本的 WinDVD，或是其他軟體播放應用程式。

4-3. 遙控器 (選購配件)

- **On/Off:** 電源開/關
- **Eject:** 退出光碟
- **Screen:** 選取觀景視窗的大小
- **Title:** 開啓副選單顯示 DVD 光碟中目前播放的全部標題，並且可讓您選取一個新的標題來播放
- **Subtitle:** 顯示子項目選單。如果多國語言的子項目有開啓，以此選單來選擇您的所需
- **Audio:** 顯示音軌選項。如果多重音軌或語言有開啓，以此選單來選擇您的所需
- **Mute:** 使目前播放光碟的聲音靜下來
- **Chap Menu:** 顯示章節選項
- **Angle:** 在啓用時，選取此按鈕以從可供選擇的角度中來瀏覽
- **Volume:** 增加或減少聲音的音量輸出
- **Brightness:** 增加或減少影像的亮度輸出
- **Menu:** 顯示選單選項
- **Up/Down/Right/Left:** 按照您使用滑鼠按鈕或 Tab 鍵的方式來使用方向按鈕
- **Enter/Play:** 播放目前的標題，暫停後恢復播放
- **ESC:** 退出選單選項
- **Fast Forward:** 快速前進
- **Stop:** 停止播放
- **Pause:** 暫停播放
- **Fast Backward:** 快速倒轉
- **Previous Chapter:** 跳到前一章
- **Next Chapter:** 跳到下一章
- **Chapter:** 開啓子目錄顯示目前播放的章節。您可以在這個選項中選取另一章節。
- **Numeric Keypad:** 這個數字鍵盤供您選取數字，播放 VCD 比播放 DVD 光碟更經常使用這些數字鍵盤。任何時刻，只要您輸入數字，在數字鍵盤中點選相對應的按鍵，然後點選“Enter”按鈕以確認輸入該數字。





附錄 A. 字彙集

Center Channel (Speaker) 中間聲道 (喇叭)

中間聲道喇叭在環繞音效電影中是用來發出語音與對話，可說是家庭劇院系統中最重要喇叭，因為它在一般電影所聽到的聲音中發出了大約 80% 的音量。在電影院中，中間聲道喇叭置放於螢幕後，直接面對觀眾。在家庭中的擺設則可將中間聲道喇叭置放於電視螢幕的上方或下方。注意，在理想狀態下，您的中間聲道喇叭應與前左及前右喇叭同一材質型式，至少也要同一廠牌。

Decibel (dB) 分貝

通常用來做為比較訊號位準的單位。分貝 (Decibel) 是做為所有電子線路種類中的響應度量單位，同時也做為音頻系統中 (與參考音量相比) 的音量大小度量單位。分貝的度量是以對數的方式計算，亦即這兩組訊號，例如 S1 與 S2，在下列公式中有所差異：

$$10 \bullet \log\left(\frac{W_{S1}}{W_{S2}}\right) = 10 \bullet \log\left(\frac{V_{S1}^2 / R_{S1}}{V_{S2}^2 / R_{S2}}\right)$$

Digital Theater Systems (DTS)

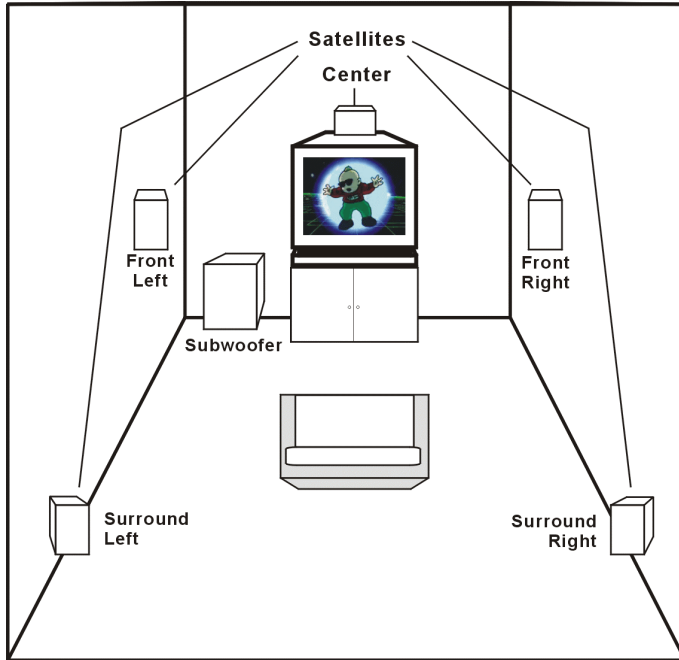
一種使用在商業電影院的 8-聲道音效模式。它只用到 6 個聲道，其音效是從 CD 發出的。DTS Coherent Acoustics 一般預期遵循家庭劇院。

Digital Verstaile Disc (DVD)

原稱 Digital Video Disc 數位式影碟，是家庭劇院的最新代表。它是一種純數位的 MPEG-1 與或 MPEG-2 壓縮格式。這種格式同時也支援多種長寬比例，以及不同的電影版本、幾種不同的標題、以及杜比數位音效。每一張碟片包含有兩層，當抵達一層末端時，雷射光束會改變聚焦到下一層，做為無縫式的階層轉換。

Dolby Digital (Dolby AC-3)

Dolby AC-3 是很有名的 5.1 聲道家庭劇院音效系統的舊稱—現稱 Dolby Digital (杜比數位)，它包括有前左/前右喇叭、中央喇叭、左/右環繞喇叭，以及一個低頻效果 (Low Frequency Effects, LFE) 聲道，通常搭配 subwoofer 重低音喇叭使用。



Dolby Pro-Logic

這是最普遍、廣為採用的環繞音效模式。此類系統採用矩陣式環繞來對四組聲道編碼：前面的左/右聲道、一組中間聲道、以及一組環繞聲道。然而，比較常見的是採用兩個喇叭做為那一組中間聲道，以及一個重低音喇叭做輔助。

Frequency Response 頻率響應

這是指頻率可以再生與再生多少的一種度量單位。20 到 20,000 Hz ± 3 dB 的度量表示 20 Hz 與 20,000 Hz 之間的頻率可以再生不超過 3 dB 大（兩倍音量）或 3 dB 小（一半音量）。

Front Speakers 前置喇叭

兩支放在聆聽位置前方的喇叭（左與右）。前置喇叭處理一部電影中的絕大部分樂音音軌與特殊音效。在典型的環繞音效系統中，前左與前右喇叭應形成大約 45 度角面向聆聽位置。此方式係用以模擬在一個良好設計的電影院中混合了環繞音軌與中間位置往後約 2/3 的喇叭安排。左與右聲道喇叭應也能產生完整的頻響範圍。

Hertz 赫芝

以物理學家 Heinrich Hertz (1857-1894) 為名所命名的頻率測量單位。1 hertz (Hz) 等於每秒一週。較常用到的其它頻率單位有千赫 (kHz) = 1,000 Hz 以及百萬赫 (MHz) = 1,000,000 Hz。

Impedance 阻抗

電子電路中對於交流阻抗的複雜反應。

LCD Liquid Crystal Display 液晶顯示

LCD 是一種液態晶體的文字符號顯示器可用來顯示字型。

MPEG-2

MPEG-2 是源自於 MPEG-1 的一種擴充規格，能更廣泛應用於數位影音。原本著眼在高速全數位傳送廣播品質等級的影像，支援每秒 4 到 9 百萬位元的資料傳輸率。它對影像與聲音有最大壓縮比，可用在 DVD 播放器上。

NTSC

美國地區的電視播放標準。它的理論最大解析度有 525 條掃描線以及 4:3 或 1.33:1 的長寬比值。

Ohm 歐姆

電子電路中的阻抗測量單位。

PAL

歐洲地區的電視播放標準。它的理論最大解析度有 625 條掃描線以及 4:3/1.33:1 的長寬比值，在某些地區為 16:9 或 1.78:1。

RMS

均方根 (Root Mean Square)，用來測量功率大小的平均值。

Signal-to-Noise Ratio 訊噪比

一種量測訊號（像是樂音）與雜音（像是嘶聲）相比較時有多大的比值。此數值愈大愈好。

Subwoofer 重低音喇叭

Subwoofer 是一種可以產生非常深沉的重低音喇叭（通常有供電放大）。重低音喇叭是以 5.1 杜比數位或 DTS 音軌的方式再製 LFE 音軌來做響應的。它們通常是方形的，內含一支大型單一低音喇叭，直著對著地板或是聽者。通常重低音喇叭只是置放於房間內一個角落，在理想狀況下，則應置放於不可能判斷出音源方向的位置。

Surround Speaker 環繞喇叭

此類型喇叭擴散出不易察覺來自何處的聲音。兩種較普遍的種類有 bipoles 與 dipoles。

THD 總諧波失真

亦稱為總諧波失真（Total Harmonic Distortion）。諧波失真是測量非線性失真的一種方法。非線性失真是一種訊號處理錯誤的形式，它會在不一定出現於輸入端的頻率產生訊號。THD 是由量測每一道失真訊號源所產生的新頻率大小來決定的。新的頻率即稱為“諧波”因為它們出現在輸入訊號整數倍數的頻率上。

Watt (W) 瓦特

功率的基本測量單位。在音效系統中，立體功率放大器的輸出功率是以每聲道的瓦特數來額定的，例如 2 x 30 W。

附錄 B. 如何獲得技術支援

(從我們的網站) <http://www.abit.com.tw>

(北美地區) <http://www.abit-usa.com>

(歐洲地區) <http://www.abit.nl>

感謝您選擇 ABIT 產品。ABIT 透過代理商、經銷商及系統整合商來銷售我們所有的產品，我們不直接面對一般使用者。如果您需要任何的服務，在您發電子郵件尋求技術支援之前，請先洽您的經銷商或整合商，他們是將系統銷售給您的負責人，他們應該最知道如何處理問題，他們對您的服務可以做為您日後是否繼續購買我們的產品的最佳依據。

我們感謝所有的客戶，並期望能夠為您提供最佳的服務。為客戶提供最快速的服務，是我們的優先處理要務。但是，我們從世界各地接到無數的電話與電子郵件。就目前狀況來講，我們不可能對每一個個別的詢問提供回應。因此，如果您發電子郵件給我們，您很可能會收不到答覆。我們對我們的產品做過許多的相容性測試與可靠性測試，希望確保我們的產品擁有最佳的品質與相容性。如果您需要服務或技術上的支援，請您瞭解我們所受到的限制，**並請您先與將產品銷售給您的經銷商聯繫。**

為了加速我們的服務，我們建議您在與我們聯繫之前先按照以下的程序處理。在您的協助之下，我們將能夠滿足我們對您的承諾，為**絕大多數的 ABIT 客戶**提供最佳的服務：

1. **查閱手冊。**這一點聽起來很簡單，不過我們也在手冊的撰寫上下了很大的功夫。有許多資訊不只是與主機板有關。隨主機板出售的光碟機也有其專用的手冊與驅動程式。如果您缺少任何一個項目，請到我們網站中的「程式下載區」或到我們的 FTP 伺服器下載，FTP 網址是：
<http://www.abit.com.tw/download/index.htm>
2. **下載最新的 BIOS、軟體或驅動程式。**請到我們網站上的「程式下載區」，看看我們是否提供了最新的 BIOS。我們花了許多時間開發最新的 BIOS，希望能夠修正錯誤或不相容的地方。**同時，亦請確定從您的介面卡製造商處取得最新的驅動程式！**
3. **到我們的網站上查閱 ABIT 技術名詞指南與常見問答集。**我們試圖讓我們的常見問答集不斷的擴充，使其中的資訊更豐富、更有幫助。如果您有任何的建議，請通知我們。關於主題的部分，請查閱我們的「熱門常見問答集」！

4. **網際網路新聞群組**。這裡有豐富的資訊來源，並也有許多人可以為您提供協助。ABIT 的網際網路新聞群組在 alt.comp.peripherals.mainboard.abit，這是一個讓大家交換資訊、討論有關 ABIT 產品經驗的好地方。您常會發現，您所提出的問題，以前已經被提出許多次了。這是一個公開的網際網路新聞群組，並且提供自由的討論。以下是一些較受歡迎的新聞群組清單：

alt.comp.peripherals.mainboard.abit

comp.sys.ibm.pc.hardware.chips

alt.comp.hardware.overclocking

alt.comp.hardware.homebuilt

alt.comp.hardware.pc-homebuilt

5. **詢問您的經銷商**。您的 ABIT 授權代理商應該能夠以最快的速度為您提供有關技術方面問題的解決方案。我們透過代理商來銷售我們的產品，代理商再透過經銷商及店家來銷售。您的經銷商應對您的系統組態非常熟悉，並且可以比我們更有效率地來解決問題。總結來講，您的經銷商會將您視為可能會購買更多產品，也可能會介紹親朋好友向他購買的重要客戶。他們負責將系統整合好並銷售給您。他們最瞭解您的系統組態，也最清楚您的問題所在。他們也會擁有合理的退貨或退費政策。他們對您提供的服務也可以做為您未來是否繼續購買的重要參考依據。
6. **聯絡 ABIT**。如果您覺得有必要直接與 ABIT 聯繫，您可以發電子郵件給 ABIT 的技術支援部門。首先，請與您最近的分公司的支援小組聯繫。他們對您當地的地理環境及問題最為熟悉，並且會對哪家經銷商提供了什麼樣的產品與服務最瞭解。鑑於每日湧進的大量電子郵件及其他因素，例如重複產生問題所需的時間等，我們可能無法答覆所有的電子郵件。請您諒解，我們是透過代理商的通路來銷售產品，所以沒有足夠的資源可以服務每一位使用者。但是，我們會盡力協助每一位客戶。同時也請您瞭解，我們的每一個技術支援小組都以英文做為第二語言，如果您所提出的問題可以馬上獲得瞭解，您得到協助答覆的機率便會提高。請務必使用非常簡單、精確的語言來清楚陳述您的問題，避免使用不著邊際或過多修飾的表達方式，並請記得務必列出您的系統組件。以下是我們所有分公司的聯絡資訊：

北美洲與南美洲的客戶，請聯絡：

ABIT Computer (USA) Corporation

46808 Lakeview Blvd.

Fremont, California 94538, U.S.A.

sales@abit-usa.com

technical@abit-usa.com

電話：1-510-623-0500

傳真：1-510-623-1092

英國及愛爾蘭的客戶，請聯絡：

ABIT Computer Corporation Ltd.

Unit 3, 24-26 Boulton Road

Stevenage, Herts SG1 4QX, UK

abituksales@compuserve.com

abituktech@compuserve.com

電話：44-1438-228888

傳真：44-1438-226333

德國及荷比盧三國（荷蘭、比利時、盧森堡），請聯絡：

AMOR Computer B.V. (ABIT's European Office)

Van Coehoornstraat 7,

5916 PH Venlo, The Netherlands

sales@abit.nl

technical@abit.nl

電話：31-77-3204428

傳真：31-77-3204420

不包含在以上地區的國家，請聯絡：

台灣總公司

當您與我們聯絡時，請注意，我們位於台灣，我們的時區是 8+ GMT 時間。此外，我們的假日也可能與貴國假日不同。

陞技電腦股份有限公司

台北縣汐止市新台五路一段 79 號三樓之七

sales@abit.com.tw


market@abit.com.tw


technical@abit.com.tw


電話：886-2-2698-1888

傳真：886-2-2698-1811


7. **RMA 服務。**如果您的系統之前是正常的，但突然無法使用了，而您最近也沒有安裝任何新軟體或新硬體，那麼您可能有某項組件故障了。請與您購買產品的經銷商聯繫。您可以從經銷商處獲得 RMA 服務。
8. **向 ABIT 報告相容性問題。**由於我們每日會收到無法計數的電子郵件，我們必須將某些類型的信件列為優先處理信件。因為這個原因，任何提供給我們的相容性報告，如過記載了詳細的系統組態資訊及錯誤狀況，我們會將這類信件列為優先處理信件。對於其他的問題，很抱歉，我們無法直接答覆。不過您的問題將會被刊載到網際網路新聞群組上，讓大部分的使用者都能藉由您的資訊而獲益。請時常查閱新聞群組。
9. **填寫技術支援申請單。**如果您遇到任何的問題而需要我們技術人員的協助，請填寫技術支援申請單，並且寄給您的經銷商或是寄到我們的技術服務信箱，信箱地址為：technical@abit.com.tw。我們將會盡快幫您解決您的問題。來信請詳述您設備的各項資料，另外也請詳細說明您所遇到的問題，以便我們的技術人員能夠盡快分析出您的問題所在。在技術支援申請單中打星號 “*” 的部份必須要填寫。

 技術支援表

 公司名稱：

 電話號碼：

 聯絡人：

 傳真號碼：

 E-mail 地址：

產品名稱	*	軟體與驅動程式版本	*
主機板製造商、型號與晶片型式			
作業系統	*		
硬體設備名稱	廠牌	規格	
CPU 型式與速度	*		
硬式磁碟機(HDD) <input type="checkbox"/> IDE1 <input type="checkbox"/> IDE2			
唯讀式光碟機 (CD-ROM) <input type="checkbox"/> IDE1 <input type="checkbox"/> IDE2			
主記憶體 (SDRAM)			
介面卡(Add-On Card)			

問題說明：



陞技電腦股份有限公司感謝您

<http://www.abit.com.tw>