

---

---

## **Notice sur la garantie et les droits d'auteur**

---

---

Les informations contenues dans ce document peuvent être sujettes à des modifications sans notification préalable et n'engagent pas la responsabilité du vendeur au cas où des erreurs apparaîtraient dans ce document.

Aucun engagement ou garantie, explicite ou implicite, n'est pris quant à la justesse, la qualité et la précision des informations contenues dans ce document. En aucun cas, la responsabilité du constructeur ne pourra être engagée dans le cas de dommages directs, indirects et accidentels infligés aux produits ou d'erreurs pouvant se trouver dans ce document.

Les noms de produits apparaissant dans ce manuel ne sont là que dans un but d'identification et les marques déposées, références de produits et marques de produits présents dans ce document ont été déposés et appartiennent à leurs propriétaires respectifs.

Ce document contient des éléments matériels protégés par les lois internationales sur la propriété intellectuelle. Aucune partie de ce manuel ne pourra être reproduite, transmis ou transcrite sans la permission écrite du constructeur et des auteurs de ce manuel.

Si vous ne configurez pas correctement la carte son, l'endommageant ou entraînant son dysfonctionnement, nous nous dégageons de toute responsabilité.

---

---

---

---

---

---

---

---

# Manuel d'Utilisateur de la Carte Son Home Theater AU10 5.1 Canaux

---

## Index

---

<b>Chapitre 1. Pour Commencer .....</b>	<b>1-1</b>
1-1. CARACTÉRISTIQUES CLÉS .....	1-1
1-2. FONCTIONS ET AVANTAGES .....	1-2
1-3. A L'INTÉRIEUR DE LA BOÎTE (LISTE) .....	1-3
<b>Chapitre 2. Installation Matérielle .....</b>	<b>2-1</b>
2-1. DISPOSITION DE LA CARTE .....	2-1
2-2. CONNECTEURS .....	2-2
2-3. INSTALLATION DE LA CARTE .....	2-3
<b>Chapitre 3. Installation des Pilotes .....</b>	<b>3-1</b>
3-1. WINDOWS 98/ME .....	3-1
3-2. WINDOWS 2000 .....	3-3
3-3. WINDOWS XP .....	3-6
<b>Chapitre 4. Configuration des Utilitaires .....</b>	<b>4-1</b>
4-1. WINDVD .....	4-1
4-2. WINRIP .....	4-7
4-3. YAMAHA SOFTSYNTHESIZER .....	4-15
4-4. DIRECTX .....	4-19
<b>Appendice A. Questions Fréquentes .....</b>	<b>A-1</b>
<b>Appendice B. Comment Obtenir un Support Technique .....</b>	<b>B-1</b>

---

---

---

---

## **Chapitre 1. Pour Commencer**

---

Félicitations! Vous venez de choisir une des plus puissantes cartes son 3D disponibles actuellement sur le marché. Dans ce chapitre, nous vous montrerons les caractéristiques clés de cette carte, ses fonctions et ses bénéfices, la liste des accessoires, le diagramme du système, les besoins système et enfin comment installer sans encombre la carte audio Home Theater AU10.

### **1-1. Caractéristiques Clés**

---

- Contrôleur Audio ForteMedia FM801-AU
- Sortie en 5.1 Canaux
- Compatibilité PCI 2.1
- Support du Soft MPEG-II
- Compatibilité Microsoft DirectSound et MMSystem
- Support Synthétiseur à table d'ondes 128-voix logiciel
- Support Audio 3D positionnel supérieur
- Compatible avec les jeux utilisant les technologies Creative Environmental Audio (EAX) et A3D 1.0
- Support des jeux en mode DOS Natif sans émulation logicielle
- Interface Joystick Analogique/Digitale
- Compatibilité Legacy Audio
- Compatibilité matérielle Sound Blaster Pro
- Compatibilité Synthétiseur AdLib
- Interface MPU401 UART mode MIDI

## 1-2. Fonctions et Avantages

Fonctions	Avantages
Yamaha XG	<p>Son de haute qualité pouvant rivaliser avec un CD audio</p> <p>Support du format XG bénéficiant de sa riche librairie de sons et effets divers</p> <p>Filtrage dynamique permettant la reproduction des plus subtiles nuances musicales</p> <p>Possibilité de lire simultanément les fichiers MIDI et audio</p>
WinDVD	<p>WinDVD est un logiciel décodeur/lecteur de DVD qui exploite la demande croissante de lecture de DVD sur PC. Ce logiciel décodeur/lecteur de DVD intègre la lecture des fichiers MPEG1 et MPEG2, un lecteur de VCD 2.0 puissant, la lecture des fichiers audio MP3 et la lecture SVCD. Le Dolby AC-3 et la fonction de décodage DTS supportent une sortie sur 6-canaux.</p>
Kit de contrôle à distance	<p>Ce kit vous permet de contrôler à distance la lecture de vos DVD, VCD et CD. Tout comme avec la télécommande de votre téléviseur, vous n'avez pas besoin de vous lever.</p> <p>Le kit de contrôle à distance peut aussi être utilisé pour contrôler vos présentations PowerPoint.</p>
Grande clarté du son	<p>L'AU10 fournit la plus haute qualité de lecture et d'enregistrement en séparant le contrôleur digital (FM801) du CODEC (AC'97.)</p>
Fidélité de restitution	<p>Support du synthétiseur à table d'ondes (music synthesizer engine).</p>
WinRip™	<p>Ceci vous fournit un environnement de lecture et d'enregistrement audio complet pour tous les formats audio disponibles actuels, y comprenant MP3, MP2, WAVE, MIDI, et les formats Audio CD pour le périphérique de lecture canal 5.1 Abit.</p>
Son Positionnel 3D	<p>Q3D est un algorithme de son 3D positionnel développé par QSound. Il permet de simuler complètement une source surround à partir d'un système standard deux haut-parleurs. Il supporte les jeux Microsoft direct sound et 3D positionnel. Ceci signifie qu'avec ce pilote, votre carte son PCI AU10 vous alliera le son 3D à l'image 3D.</p>

### 1-3. A l'Intérieur de la Boîte (Liste)

Regardez cette liste pour vous familiariser avec tout ce qui est inclus avec votre carteson Home Theater AU10.

- ☑ (1) Une carte son Home Theater AU10
- ☑ (1) Câble 6 Canaux G9
  - Jack Rouge: Pour connecter les enceintes frontales
  - Jack Blanc: Pour connecter les enceintes arrière
  - Jack Noir: Pour connecter l'enceinte centrale ou le caisson de basse
- ☑ (1) Télécommande
- ☑ (1) Câble de réception
- ☑ (1) Manuel de l'Utilisateur
- ☑ (1) CD d'installation de la carte Home Theater AU10 (CD-Title).

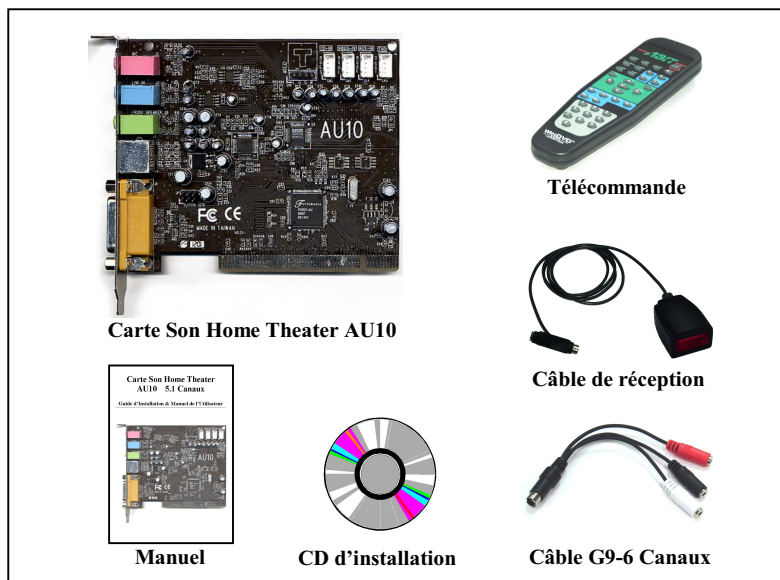


Figure 1-1. Liste des Accessoires de la Carte Home Theater AU10

**Note**

Examinez attentivement votre carte son Home Theater AU10 pour vérifier qu'il n'y ait pas de composants manquants ou endommagés. Si la carte semble être endommagée, retournez-la le plus rapidement possible chez votre revendeur pour en obtenir un échange.



## Chapitre 2. Installation Matérielle

L'installation matérielle de la carte son Home Theater AU10 est rapide et facile. Insérez la simplement dans un slot PCI libre sur votre carte mère et fixez la au panneau arrière du boîtier.

### 2-1. Disposition de la Carte

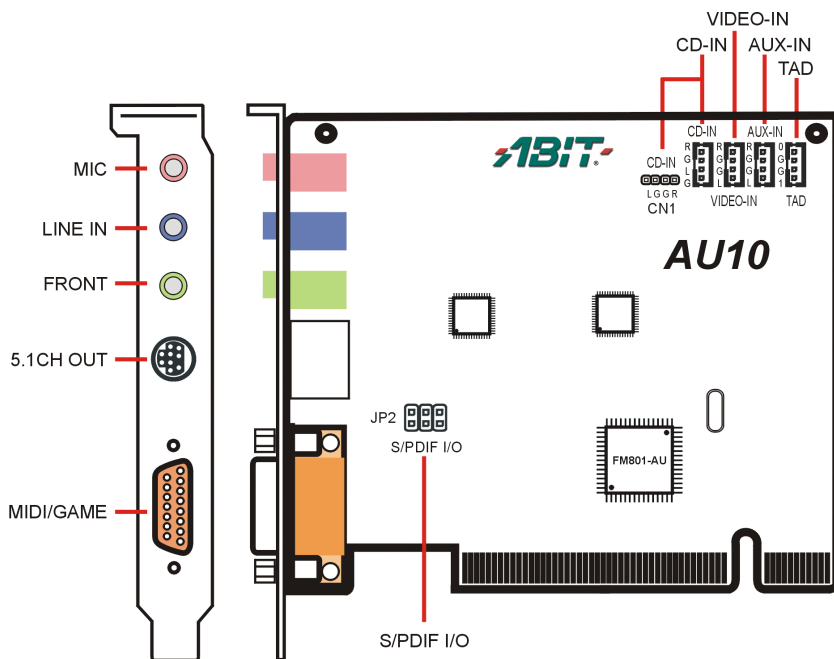


Figure 2-1. Diagramme de Connexion de la Carte Son Home Theater AU10

## 2-2. Connecteurs

- **MIC:** Pour connecter un microphone.
- **LINE IN:** Pour connecter une source audio externe.
- **FRONT:** Pour connecter un système audio 2 haut-parleurs.
- **5.1CH OUT:** Pour connecter le système audio 6 haut-parleurs.
- **MIDI/GAME:** Pour connecter un lecteur MIDI ou un Joystick.
- **CD-IN:** Pour brancher le connecteur Sortie-Audio d'un lecteur de CD/DVD-ROM interne.
- **VIDEO-IN:** Pour connecter une carte vidéo additionnelle.
- **AUX-IN:** Pour connecter une entrée audio auxiliaire.
- **TAD:** Pour connecter une carte modem.
- **S/PDIF I/O:** Pour connecter une entrée audio numérique. Notez que la connexion de S/PDIF exige une carte fille optionnelle.

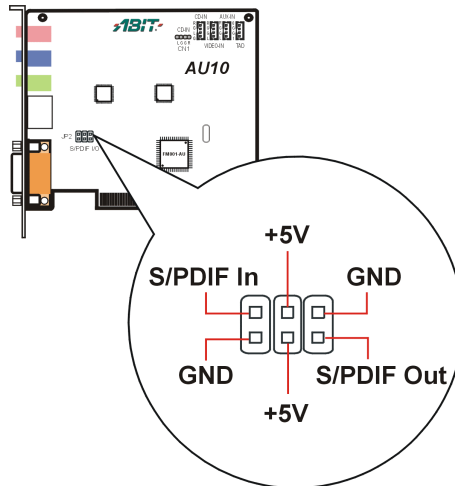


Figure 2-2. Définitions des broches des connecteurs S/PDIF I/O

---

## **2-3. Installation de la Carte**

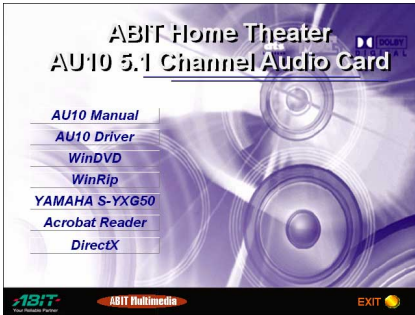
---

1. Eteignez le PC et tous les périphériques externes qui y sont connectés (imprimantes, scanner, etc.) et enlevez le couvercle du système.
2. Localisez un port PCI libre. Votre carte son peut être installée dans n'importe quel port PCI disponible. Enlevez le cache de métal correspondant au port que vous avez choisi. Mettez la vis de côté, elle vous servira pour visser la carte plus tard.
3. Alignez la carte son Home Theater AU10 sur le port PCI. Maintenez la carte son par ses extrémités et insérez la sans force ni pression excessive dans le port de la carte. Assurez-vous qu'elle soit complètement et fermement fixée dans le port PCI.
4. Sécurisez la carte son AU10 dans son port PCI. Alignez l'encoche du cache métallique avec le pas de vis. Utilisez la vis mis de côté pour visser fermement la carte son.
5. Utilisez le câble audio fourni avec votre lecteur CD/DVD-ROM pour relier la sortie audio du lecteur CD/DVD-ROM au connecteur audio de la carte son (référez-vous Fig. 2-1).
6. Connectez les câbles requis à la carte son – il y a 3 jacks audio externes à l'arrière de votre carte son: "MIC", "LINE IN" et "FRONT". Connectez le câble de vos enceintes sur le jack "FRONT".
7. Remettez en place le couvercle du boîtier. Vous êtes maintenant prêt à démarrer votre PC.



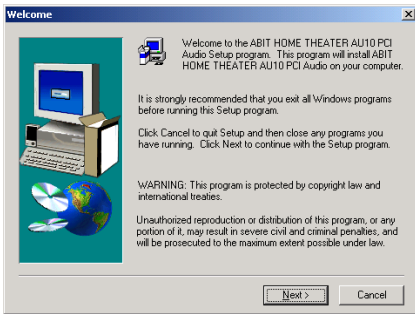
## Chapitre 3. Installation des Pilotes

### 3-1. Windows 98/ME



Démarrez Windows. Insérez le CD d'installation dans le lecteur de CD-ROM, le programme d'installation se lancera automatiquement. Dans le cas contraire, exécutez le fichier d'exécution se trouvant sur le répertoire principal dans le CD d'Installation. Une fois le fichier exécuté, l'écran d'installation apparaîtra.

Cliquez sur "AU10 Driver" pour commencer l'installation.

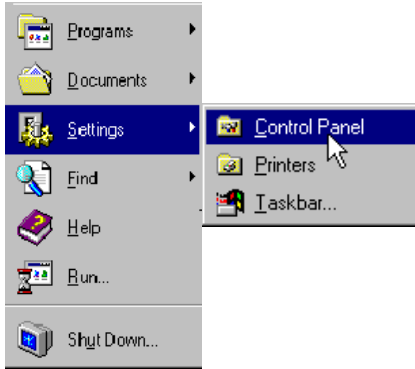


L'écran de bienvenue apparaît, cliquez "Suivant" pour débiter l'installation.



Choisissez "Oui, je veux redémarrer mon ordinateur maintenant", ensuite cliquez sur "Terminer" pour finir la configuration.

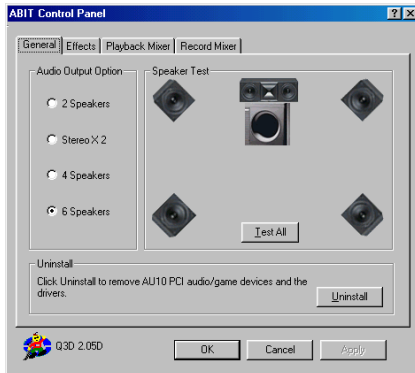
## Test des haut-parleurs et Désinstallation des Pilotes



Allez dans le “Panneau de Configuration” en cliquant sur le menu “Démarrer” et en sélectionnant “Paramètres” puis “Panneau de Configuration”.



Double-cliquez sur l’icône “ABIT Q3D” dans “Panneau de Configuration”.



Pour vérifier que toutes les enceintes ont été correctement installées, cliquez sur le bouton “Test All”. Veuillez faire attention au mouvement de la note de musique montré sur l’écran pour vérifier que le positionnement des enceintes est correct.

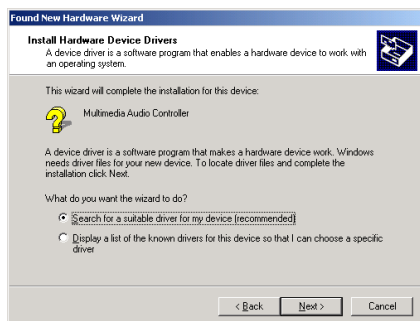
Pour désinstaller les pilotes de la carte audio Home Theater AU10, cliquez sur le bouton “Uninstall” pour désactiver les pilotes.

## 3-2. Windows 2000

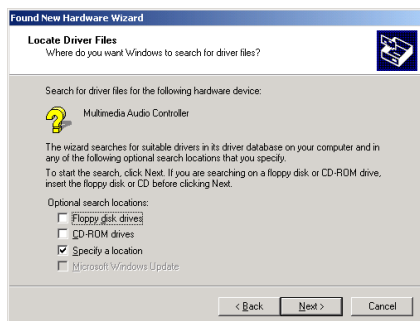
### Configuration Plug and Play:



Une fois la carte Home Theater AU10 installée dans le système et ce dernier redémarré, Windows détectera automatiquement le nouveau matériel installé. Cliquez sur “Suivant” pour continuer.



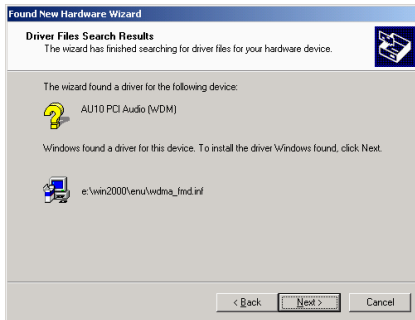
Cochez la case “Rechercher le meilleur pilote pour mon périphérique (recommandé)” et cliquez sur “Suivant” pour continuer.



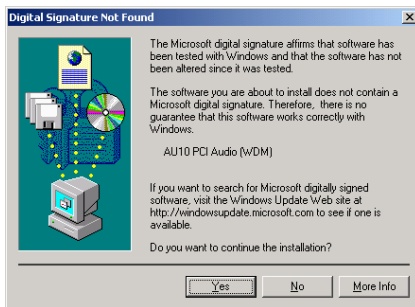
Cochez la case “Spécifier un emplacement” et cliquez sur “Suivant” pour continuer.



Insérez le CD de la AU10 et entrez dans la boîte de texte “E:\WIN2000\ENU” (E:\ étant la lettre de votre lecteur de CD/DVD-ROM).



Windows est maintenant prêt à installer les pilotes. Cliquez sur “Suivant” pour continuer.

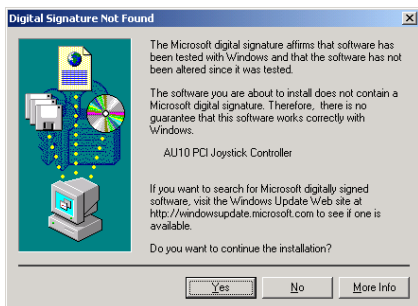


Cliquez sur “Oui” pour continuer.



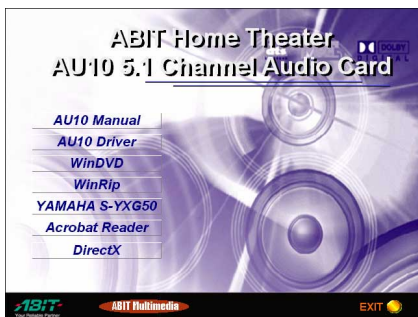
Windows a fini l’installation des pilotes de la AU10. Cliquez sur “Terminer”.





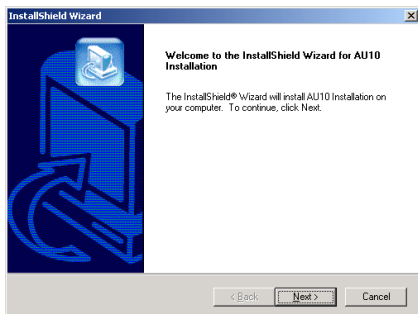
Maintenant le système détecte le Contrôleur de Joystick AU10 PCI. Cliquez “Oui” pour terminer l’installation.

**Installation automatique via le CD d’installation:**

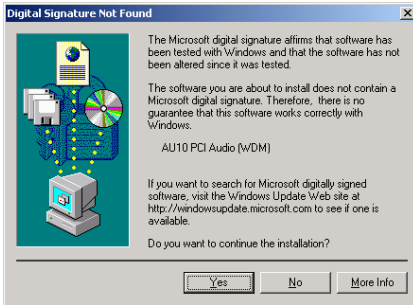


Démarrez Windows. Insérez le CD d’installation dans le lecteur de CD-ROM, le programme d’installation se lancera automatiquement. Dans le cas contraire, exécutez le fichier d’exécution se trouvant sur le répertoire principal dans le CD d’Installation. Une fois le fichier exécuté, l’écran d’installation apparaîtra.

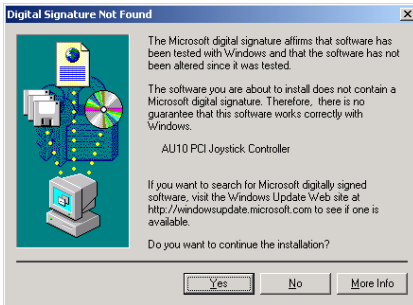
Cliquez sur “AU10 Driver” pour commencer l’installation.



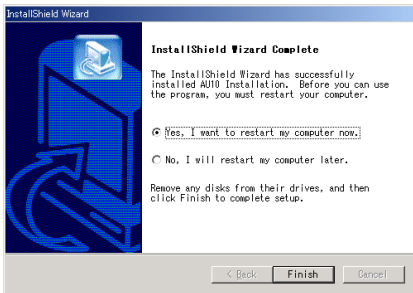
Une fois votre sélection faite, l’écran de bienvenue et sa boîte de dialogue s’affichera. Cliquez sur “Suivant” pour continuer.



Cliquez sur “Oui” pour continuer.



Cliquez sur “Oui” pour continuer.



Choisissez “Oui, je veux redémarrer mon ordinateur maintenant”, ensuite cliquez sur “Terminer” pour finir la configuration.

### 3-3. Windows XP

La procédure d'installation du pilote sous Windows XP est similaire à celle dans Windows 2000. Veuillez vous référer à la section Windows 2000 pour installer le pilote sous Windows XP.

---

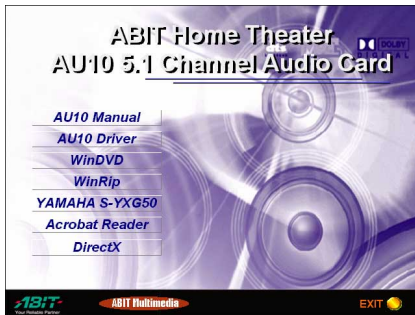
## Chapitre 4. Configuration des Utilitaires

---

### 4-1. WinDVD

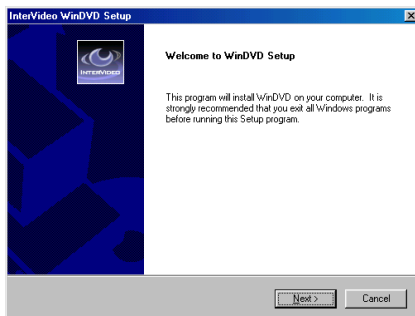
---

WinDVD est un Lecteur DVD très simple d'utilisation combinant toutes les caractéristiques attendues pour un lecteur de DVD standard, avec en plus quelques fonctionnalités très avancées, comme le support complet des VCD 2.0, une grande précision du décodage vidéo, un choix d'interfaces utilisateur, et des options d'affichage vidéo. Vous pouvez lire des titres DVD ou des CD Vidéo - WinDVD déterminera automatiquement le type du disque présent dans le lecteur de DVD et utilisera la méthode de lecture adaptée.

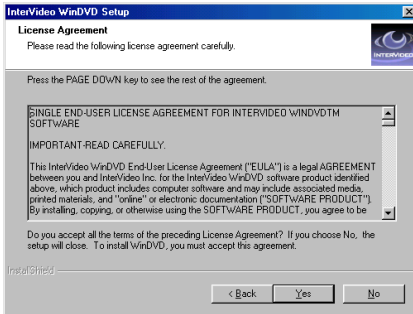


Démarrez Windows. Insérez le CD d'installation dans le lecteur de CD-ROM, le programme d'installation se lancera automatiquement. Dans le cas contraire, exécutez le fichier d'exécution se trouvant sur le répertoire principal dans le CD d'Installation. Une fois le fichier exécuté, l'écran d'installation apparaîtra.

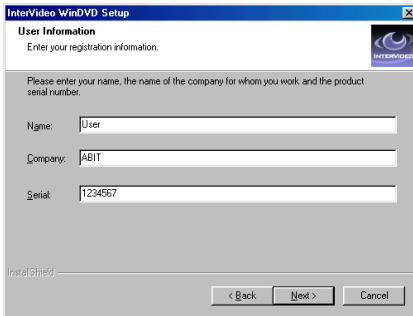
Cliquez sur "WinDVD" pour commencer l'installation.



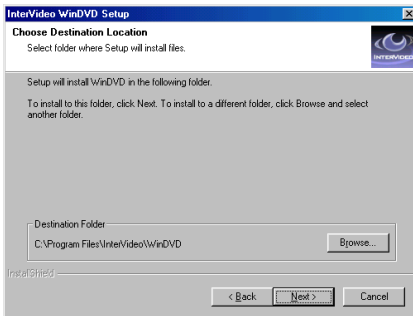
L'écran de bienvenue apparaît, cliquez "Suivant" pour débiter l'installation.



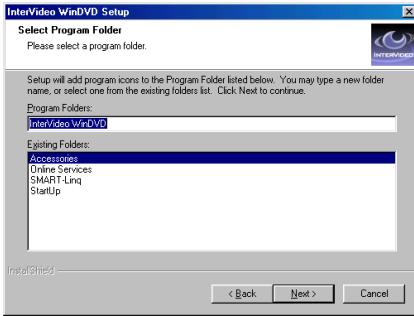
Lisez l'accord de Licence. Cliquez "Oui" pour continuer.



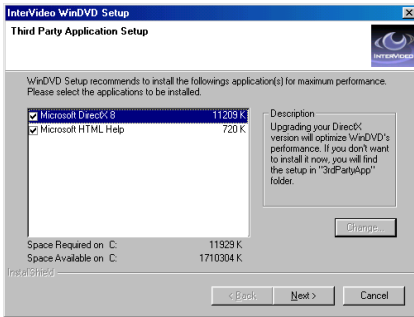
Entrez votre nom, le nom de la compagnie qui vous emploie, et le numéro de série du produit. Cliquez "Suivant" pour continuer.



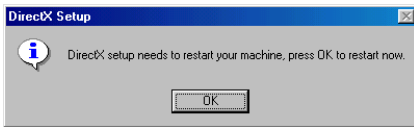
Le Setup installera WinDVD dans le dossier suivant. Pour installer dans ce dossier, cliquez "Suivant". Pour installer dans un dossier différent, cliquez "Parcourir..." et sélectionnez un autre dossier.



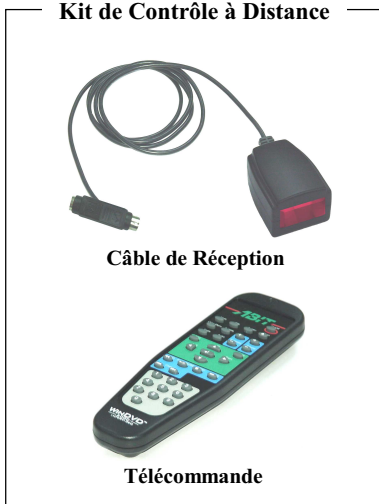
Saisissez un nouveau nom de dossier ou sélectionnez-en un dans la liste des dossiers existants. Cliquez “Suivant” pour continuer.



Sélectionnez l'application que vous souhaitez installer puis cliquez “Suivant”.



Lorsque l'application a terminé toutes les procédures d'installation requises, il vous sera demandé de redémarrer votre ordinateur. Cliquez “OK” pour terminer l'installation.

**Kit de Contrôle à Distance (en option):**

Nous fournissons un kit de contrôle à distance IR spécialement conçu pour une utilisation agréable de la carte son Home Theater AU10. Ce kit peut remplacer les fonctions clavier quand l'utilisateur regarde des films DVD/VCD avec le logiciel WinDVD.

Ce kit permet non seulement le contrôle de WinDVD mais peut aussi être utilisé comme périphérique de pointage pour les présentations sous Microsoft® PowerPoint™.

**Procédure d'Installation:**

1. Débranchez le clavier du port PS/2 de votre carte mère.
2. Connectez l'extrémité du câble récepteur sur le port PS/2 de la carte mère.
3. Connectez le connecteur de votre clavier PS/2 sur l'autre extrémité du câble de réception.
4. Placez le récepteur IR à l'endroit de votre choix. Veuillez éviter qu'il y ait des obstacles entre vous et le récepteur pour ne pas couper la transmission IR.
5. Si vous avez déjà installé la version multi-canaux de WinDVD incluse avec votre carte son Home Theater AU10, vous pouvez alors vérifier votre installation en essayant la fonction IR.

**Note**

Ce kit de contrôle à distance IR ne fonctionne qu'avec les versions de WinDVD spécialement conçues pour les produits audio d'ABIT. Il ne fonctionnera pas avec d'autres versions de WinDVD ou d'autres logiciels de lectures DVD.

**Télécommande (en option):**

- **On/Off:** Power On/Off
- **Eject:** Ejection du disque du lecteur
- **Screen:** Sélection de la taille de l'écran.
- **Title:** Ouvre un sous menu montrant tous les titres disponibles sur le DVD actuellement lu et la possibilité de sélectionner et lire un titre particulier.
- **Subtitle:** affiche le menu sous-titres. Si plusieurs langues en sous-titre sont disponibles, utiliser ce menu pour faire votre choix.
- **Audio:** Affiche les options des pistes audio. Si plusieurs pistes audio ou langues sont disponibles, utiliser ce menu pour faire votre choix.
- **Mute:** Coupe le son du disque qui est en train d'être lu
- **Chap Menu:** Montre le menu Chapitre
- **Angle:** Si disponible, possibilité de choisir l'angle de vue à partir d'une liste d'angles optionnels.
- **Volume:** augmente ou diminue le volume audio en sortie
- **Brightness:** Augmente ou diminue la luminosité de la sortie vidéo
- **Menu:** Affiche le menu des sélections
- **Up/Down/Right/Left:** Utilisez les boutons directionnels pour naviguer tout comme vous le feriez avec les boutons souris et la touche de tabulation
- **Enter/Play:** Lit le titre actuel, reprend la lecture après une pause
- **ESC:** Pour sortir du Menu sélection
- **Fast Forward:** Lit le disque en mode avance rapide
- **Stop:** Stoppe la lecture
- **Pause:** Pause la lecture
- **Fast Backward:** Lit le disque en mode retour rapide
- **Previous Chapter:** Passe au chapitre précédent



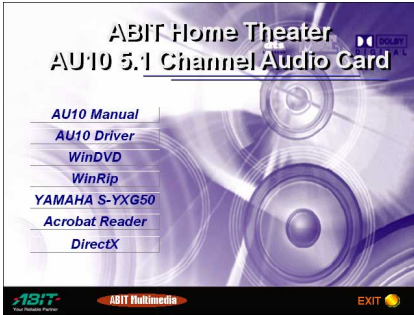
- **Next Chapter:** Passe au chapitre suivant
- **Chapter:** Ouvre un sous-menu affichant le chapitre actuellement lu. Vous pouvez choisir un autre chapitre à partir de ce menu.
- **Pavé Numérique:** Le pavé numérique vous permet de sélectionner des chiffres. Il est surtout utilisé lors de la lecture de Video CD que des DVD. A chaque fois que vous entrez une valeur numérique, appuyez sur la touche correspondante du pavé numérique et appuyez ensuite sur le bouton Enter pour valider votre sélection.



## 4-2. WinRip

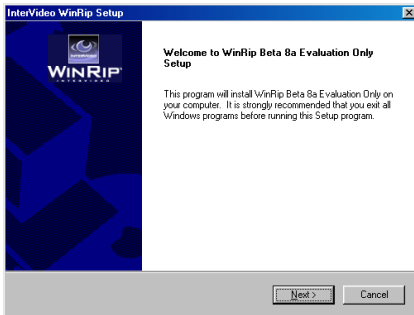
WinRip est un logiciel développé par InterVideo pour vous fournir une solution complète de lecture et d'enregistrement des formats audio actuellement disponibles tels que le MP3, MP2, WAVE, MIDI et CD Audio sur la carte ABIT 5.1 canaux. WinRip vous permet de passer d'un format à un autre et de les convertir librement.

### Installation de WinRip:



Démarrez Windows. Insérez le CD d'installation dans le lecteur de CD-ROM, le programme d'installation se lancera automatiquement. Dans le cas contraire, exécutez le fichier d'exécution se trouvant sur le répertoire principal dans le CD d'Installation. Une fois le fichier exécuté, l'écran d'installation apparaîtra.

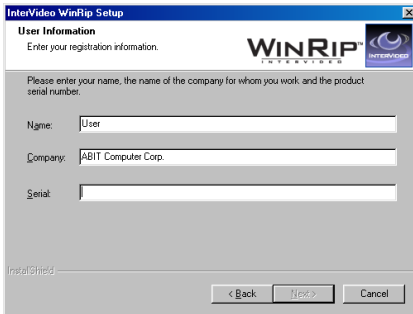
Cliquez sur "WinRip" pour commencer l'installation.



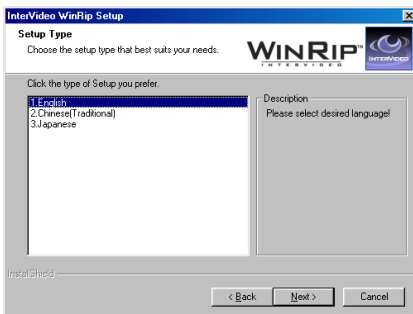
L'écran de bienvenue apparaît, cliquez "Suivant" pour débiter l'installation.



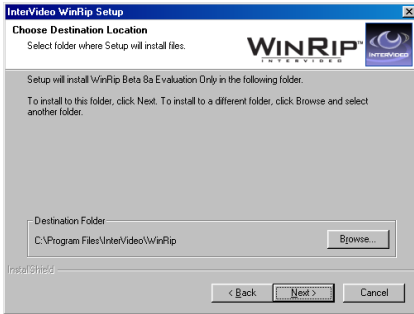
Veillez lire la Licence d'accord et cliquez sur "Oui" pour continuer.



Entrez votre nom, le nom de votre compagnie et le numéro de série du logiciel. Cliquez sur "Suivant" pour continuer.



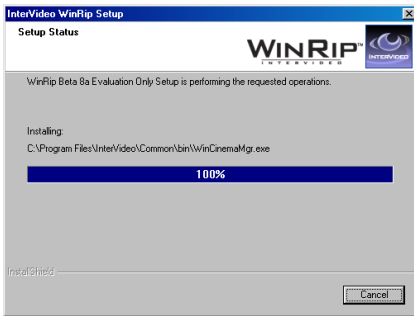
Sélectionnez la langue désirée. Cliquez sur "Suivant" pour continuer.



Choisissez l'emplacement que vous voulez en cliquant sur le bouton "Parcourir..." ou alors cliquez sur "Suivant" pour continuer.



Entrez le nouveau nom de dossier que vous voulez ou cliquez sur "Suivant" pour continuer.



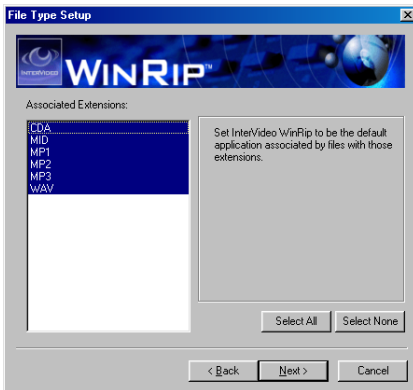
WinRip est maintenant en train de s'installer.



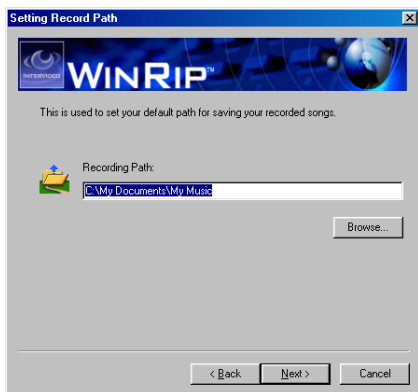
Cliquez sur “Démarrer” pour continuer.



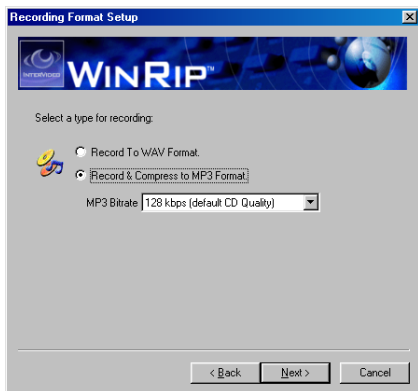
Entrez les informations de votre enregistrement et cliquez “Suivant>” pour continuer. Vous pouvez également cliquer “Annuler” pour ignorer cette étape et finir l'enregistrement plus tard.



Sélectionnez les extensions de fichiers que vous voulez associer à WinRip et cliquez sur “Suivant” pour continuer.



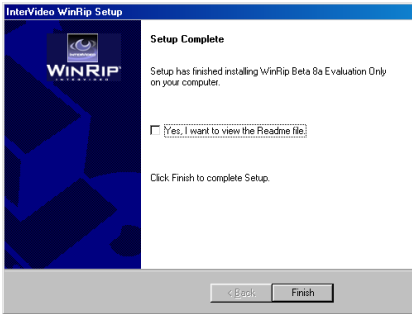
Entrez le chemin d'accès d'enregistrement à vos chansons enregistrées ou cliquez sur "Suivant" pour continuer avec le chemin par défaut.



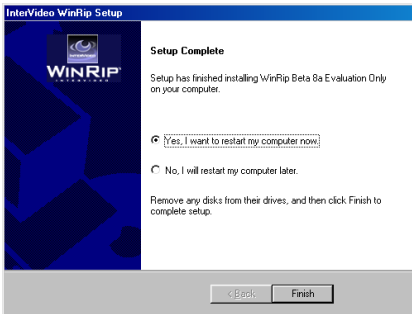
Vérifiez le type d'enregistrement. Il y a les options 128 (défaut), 160, 192, 224, 256 et 320 kbps. Cliquez sur "Suivant" pour continuer.



Cliquez sur "Terminer" pour terminer l'installation.

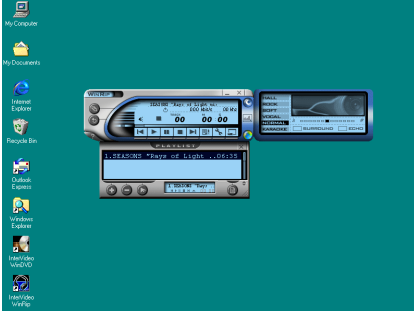


Windows a fini l'installation de WinRip. Cochez la case correspondante si vous voulez lire le fichier Readme ou cliquez sur "Terminer" pour continuer.

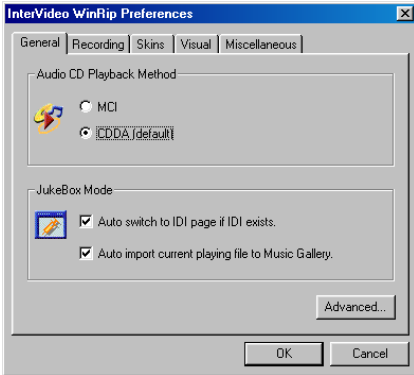


Choisissez "Oui, je veux redémarrer mon ordinateur maintenant", ensuite cliquez sur "Terminer" pour finir la configuration.

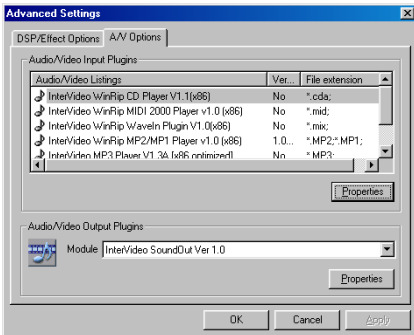
**Configuration de WinRip:**



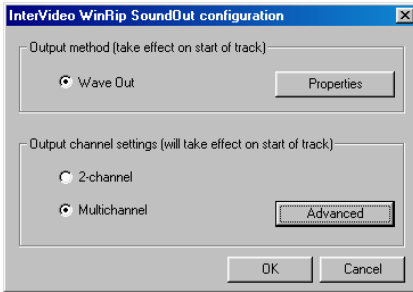
Double-cliquez sur l’icône de WinRip sur le bureau.



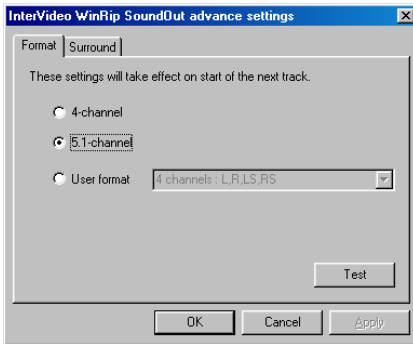
Cliquez sur le bouton “Avancé...” pour continuer.



Sélectionnez l’onglet A/V Options et cliquez sur le bouton “Propriétés” de Audio/Video Output Plugins pour continuer.



Cochez la case “Multichanal” et cliquez sur le bouton “Avancé”.



Choisissez 5.1-channel et cliquez sur le bouton “OK”.

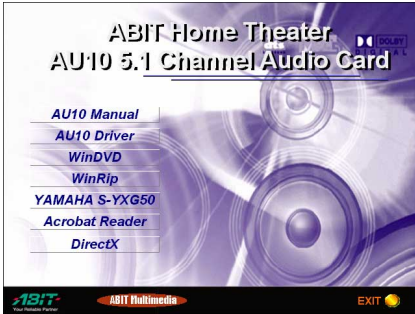
Continuez à cliquer sur le bouton “OK” dans les écrans suivants.

La configuration des canaux en sortie prendra effet immédiatement à la lecture de la chanson suivante.



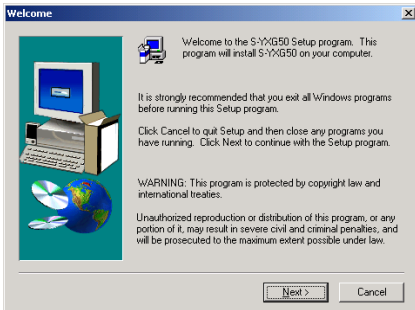
### 4-3. YAMAHA SoftSynthesizer

YAMAHA SoftSynthesizer est une application logicielle destinée à contrôler la qualité audio de votre carte son Home Theater AU10 ABIT.

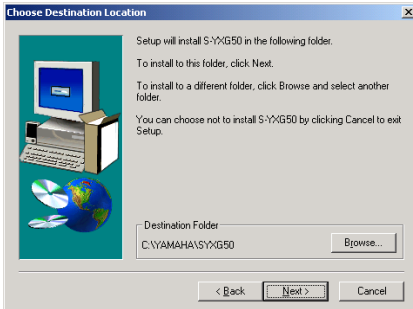


Démarrez Windows. Insérez le CD d'installation dans le lecteur de CD-ROM, le programme d'installation se lancera automatiquement. Dans le cas contraire, exécutez le fichier d'exécution se trouvant sur le répertoire principal dans le CD d'Installation. Une fois le fichier exécuté, l'écran d'installation apparaîtra.

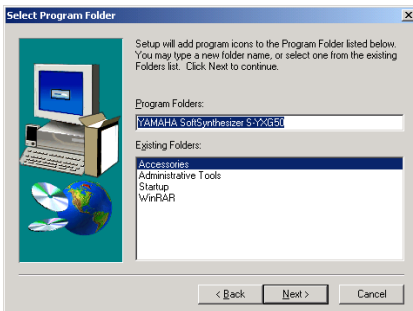
Cliquez sur "YAMAHA S-YXG50" pour commencer l'installation.



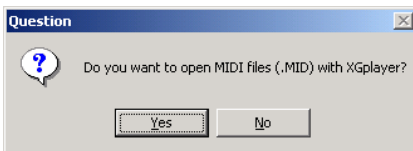
L'écran de bienvenue apparaît, cliquez "Suivant" pour débiter l'installation.



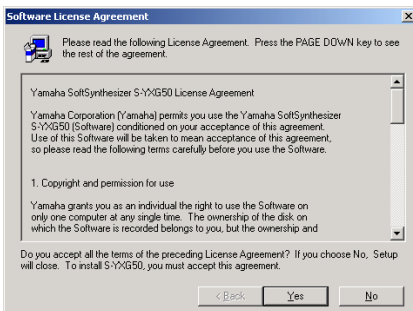
Le Setup installera WinDVD dans le dossier suivant. Pour installer dans ce dossier, cliquez “Suivant”. Pour installer dans un dossier différent, cliquez “Parcourir...” et sélectionnez un autre dossier.



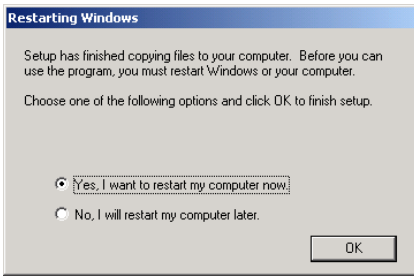
Saisissez un nouveau nom de dossier ou sélectionnez-en un dans la liste des dossiers existants. Cliquez “Suivant” pour continuer.



Cliquez “Oui” si vous voulez ouvrir les fichiers MIDI (.MID) avec lecteur XGplayer.



Lisez l'accord de Licence. Cliquez “Oui” pour continuer.



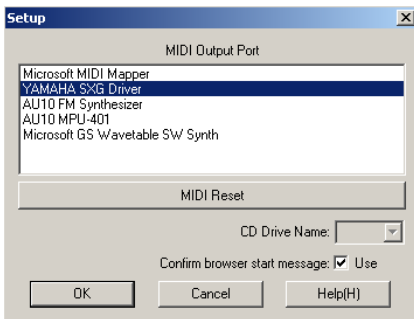
Choisissez “Oui, je veux redémarrer mon ordinateur maintenant”, et cliquez “OK” pour terminer la configuration.



Une fois l'ordinateur redémarré, double-cliquez sur l'icône YAMAHA SoftSynthesizer se trouvant dans la barre des tâches pour amener le panneau de configuration.

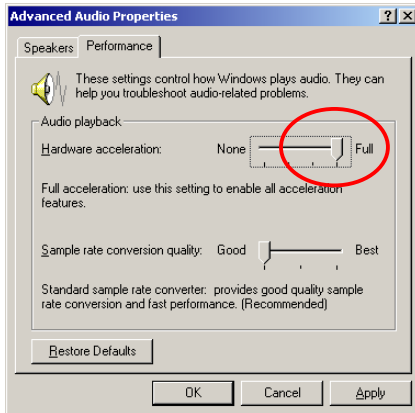


Cliquez sur l'outil de réglage pour entrer dans l'écran de sélection “MIDI Output Port”.



Choisissez le port de sortie MIDI. Cliquez “OK” pour quitter.

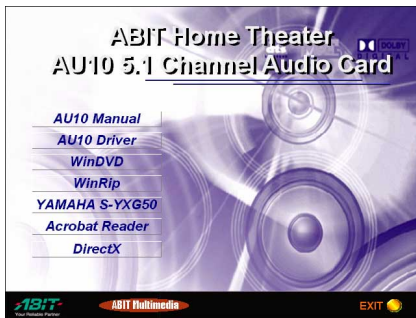
Afin d'obtenir un fonctionnement normal de la sortie 6 canaux, il est fortement recommandé de régler l'accélération matérielle au maximum pour permettre une utilisation totale du CPU.



Allez dans “Start” → “Control Panel” → “Sounds and Multimedia” → “Audio” → “Advanced” → “Performance”. Déplacez le curseur “Hardware acceleration” jusqu’à la position “Full”.

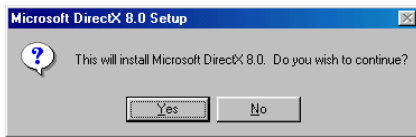
## 4-4. DirectX

Pour obtenir les meilleures conditions de jeux en accélération matérielle 3D, veuillez installer le dernier pilote DirectX.

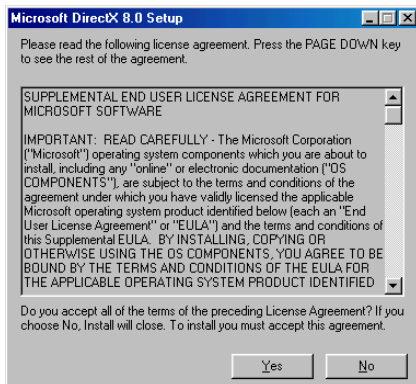


Démarrez Windows. Insérez le CD d'installation dans le lecteur de CD-ROM, le programme d'installation se lancera automatiquement. Dans le cas contraire, exécutez le fichier d'exécution se trouvant sur le répertoire principal dans le CD d'Installation. Une fois le fichier exécuté, l'écran d'installation apparaîtra.

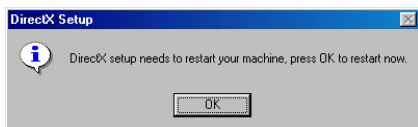
Cliquez sur "DirectX" pour commencer l'installation.



Cliquez "Oui" pour commencer l'installation.



Lisez l'accord de Licence. Cliquez "Oui" pour continuer.



Cliquez “OK” pour terminer l’installation.

#### Note

Certains jeux écrits pour d’anciennes versions DirectX peuvent ne pas fonctionner correctement sous DirectX 8.0. Merci de vous assurer que votre application supporte DirectX 8.0 avant de lancer l’installation. Veuillez également noter que DirectX 8.0 ne peut normalement pas être désinstallé.

---

## Appendice A. Questions Fréquentes

---

Les astuces suivantes pour résoudre vos problèmes requièrent que vous ayez rassemblé le maximum d'informations possible pour pouvoir éliminer une à une les possibilités. Dans la plupart des cas, la ou les sources du problème deviendront évidentes. Par exemple, si la carte son Home Theater AU10 fonctionne parfaitement une fois que vous avez retiré toutes les autres cartes de votre système, mais refuse de marcher quand vous remettez votre carte fax-modem, il peut y avoir dans ce cas un conflit entre votre carte audio et le fax-modem (au niveau des adresses de port ou IRQ). Souvent, les problèmes rencontrés sont extrêmement simples: câble non connecté, etc. Vérifiez d'abord ce qui est le plus évident.

### **Q1: Quels sont les problèmes de configuration?**

L'ajout de nouveau matériel et logiciel dans votre ordinateur requiert l'assurance qu'il n'y ait pas de conflits avec votre système actuel. Si vous avez des difficultés avec la procédure d'installation ou êtes dans l'incapacité de faire fonctionner la carte, il se peut alors qu'il y ait un conflit présent. Il y a trois paramètres de configuration à considérer: Port Adresse I/O, Interrupt Request lines (IRQ) et Direct Memory Access channels (DMA).

Même si la carte son Home Theater AU10 est une carte plug and play, la présence d'autres cartes peut toujours engendrer des conflits de ressources. Pour résoudre ce type de conflits, il est important de connaître les paramètres des autres cartes (il est conseillé d'enlever les autres cartes audio) et autres périphériques présents dans votre système (souris, fax-modem, accélérateurs vidéo, etc.). Beaucoup de périphériques ont un programme de configuration similaire à celui de la carte audio Home Theater AU10 qui vous permet de voir et de changer la configuration actuelle. Il y a aussi des utilitaires qui inspectent et génèrent ensuite un report sur votre système et ses périphériques. Dans tous les cas, écrivez quelque part les paramètres et les ressources utilisés par chaque périphérique de votre système pour référence.

Généralement, vous n'aurez un conflit DMA que si votre système contient une autre carte son ou un lecteur CD/DVD-ROM externe.

### **Q2: Qu'est ce qu'un Canal DMA et PCI?**

Sous Windows 9x, la carte audio Home Theater AU10 est capable de full duplex. Ceci signifie que la carte son est capable de jouer un fichier. WAV tout en enregistrant un autre. Avec le Bus PCI, le Full Duplex est possible sans l'utilisation de canaux DMA.

Il n'y a pas de support microphone dans le mode MS-DOS Mode et de fait, un seul DMA est requis pour l'émulation SB.

**Q3: Que dois-je faire si je rencontre des problèmes en jouant à des jeux?**

Vérifiez que votre jeu soit configuré dans un mode musical supporté par la carte son Home Theater AU10. Si le jeu peut tirer parti des fonctions DirectX ou DirectSound, vérifiez que vous ayez les derniers pilotes DirectX de Microsoft. Si vous avez des problèmes avec un joystick externe ou manette de jeu, vérifiez que le Joystick est activé et que les pilotes Windows 9x Gameport Joystick sont chargés et parfaitement fonctionnels dans le Gestionnaire de Périphériques.

Si vous voulez utiliser deux joysticks, vous aurez à utiliser un connecteur en Y compatible SoundBlaster (comme Radio Shack part # 26-380) ou un kit joystick MIDI.

Si vous voulez utiliser deux joysticks, vous aurez à utiliser un connecteur en Y compatible SoundBlaster (comme Radio Shack part # 26-380) ou un kit joystick MIDI.

**Q4: Puis-je installer deux cartes audio?**

Avoir une autre carte audio dans votre système en plus de la carte Home Theater AU10 augmente grandement les risques d'avoir un conflit système. Nous recommandons fortement d'enlever toutes autres cartes audio et pilotes associés avant d'installer la carte Home Theater AU10.

**Q5: Pourquoi certains composants multimédias de Windows sont manquants (Media Player par exemple)?**

Si vous installez la carte audio Home Theater AU10 après l'installation de Windows 9x, ce dernier n'installera pas les utilitaires audio que vous vous attendez à trouver. Des composants comme les CODECS Audio, le Media Player et le Mixeur Microsoft peuvent ne pas être présents. Ceci peut rendre votre carte son non fonctionnelle, même si ses pilotes sont installés. Si cela est votre cas, installez d'abord ces composants multimédias à partir du CD de Windows.

**Q6: Que dois-je faire si les pilotes de ma carte son sont correctement installés et qu'il n'y a toujours pas de son?**

Si la carte son Home Theater AU10 et ses pilotes sont correctement installés sans aucun conflit et qu'il n'y a pas de son, le problème peut alors venir des connexions audio. Voici quelques suggestions:

Essayez de lire des fichiers "WAV" et des fichiers .MID pour être certain que le problème vient des haut-parleurs. Si vous entendez un des fichiers et pas l'autre, le problème est interne et ne vient pas du système audio.

Assurez-vous que votre système audio est correctement branché et paramétré. Essayez de connecter une source audio autre que la carte son Home Theater AU10, comme un lecteur de CD audio, pour voir si vous avez du son ou non.

Assurez-vous que la carte son soit correctement connectée au système audio (un câble 1/8-inch mini-phone devrait partir du connecteur "FRONT" de la carte



son Home Theater AU10 pour aller au connecteur d'entrée du système audio). Pour éliminer la possibilité d'un mauvais câble, essayez de connecter un casque à haute impédance sur le jack "FRONT" de la Home Theater AU10 et constater si vous avez du son ou non.

**Q7: Comment puis-je modifier le volume ainsi que le niveau de balance sous Windows 9x?**

Entrez dans le menu de contrôle du volume en double-cliquant sur l'icône de contrôle du volume située à droite de la barre des tâches.

**Q8: Mon microphone enregistre à des niveaux sonores faibles, avec des distorsions, ou pas du tout ?**

Pour faciliter l'installation, nous vous recommandons d'utiliser un microphone dynamique. Ces derniers nécessitent peu d'efforts de configuration. Suivez les étapes suivantes pour vous assurer que votre logiciel est correctement configuré pour la sortie MIC:

Double-cliquez sur l'icône de contrôle du volume située à droite de la barre des tâches.

Dans le panneau d'enregistrement du Mixer, assurez-vous que l'option MIC est encochée.

Assurez-vous que le coulisseau est tout à fait en haut, que l'option mute n'est pas encochée et que l'option Boost l'est.

Si vous constatez des distorsions avec un microphone dynamique, ajustez le volume sonore général et du microphone.

**Q9: Pourquoi le CD audio ne marche pas?**

Premièrement, assurez-vous que le volume du CD soit au maximum dans le Mixeur. Si vous n'avez toujours pas de musique, vous devez alors vérifier que le câble interne est connecté entre votre lecteur CD-ROM et l'entrée CD de la carte son. C'est généralement un petit connecteur avec quatre fils.

Une autre astuce est d'utiliser un cordon 1/8" stéréo pour en connecter une extrémité sur la sortie "headphone out" se trouvant en façade de votre CD-ROM et l'autre sur l'entrée Line se trouvant à l'arrière de votre carte son. Vérifiez que le volume de votre lecteur CD/DVD-ROM est au maximum et essayez de jouer un CD audio. Vous devriez maintenant entendre de la musique. Si vous n'avez pas de câble interne ou si ce dernier est défectueux, contactez le fabricant de votre lecteur CD/DVD-ROM pour savoir comment en obtenir un autre.

**Q10: Que dois-je faire si la carte son n'est pas trouvée ou si l'IRQ n'est pas assignée à la carte son PCI AU10?**

Changez de Slot: insérez la carte Home Theater AU10 dans un autre slot PCI. (Faites le en éteignant d'abord votre ordinateur). Si le problème persiste: Si vous êtes novice en informatique, désinstallez et réinstallez les pilotes depuis le

début. (Pour les instructions de désinstallation, voyez la section “Désinstallation des pilotes AU10”.)

Ajustez les paramètres du BIOS: Entrez dans le BIOS (généralement, appuyez sur “F1”, “Suppr” ou “F10” au redémarrage), allez dans la section “PCI/PnP” et assurez vous qu’assez d’IRQs sont réservés aux périphériques PCI. S’il y a une option “Reset Configuration”, changez la en “Yes/Enable” et s’il y a une option “PnP OS”, changez la en “NO”.

**Q11: Les jeux SB ne fonctionnent pas correctement ...**

Les jeux DOS fonctionnent mieux avec les PCI IRQ 5/7/9 assignés à la carte son. Vous pouvez vérifier ce point à travers “Panneau de Configuration” / “Gestionnaire de Périphériques” / “Contrôleurs Son, Vidéo et jeux” / “AU10 PCI Audio”.

Pour les meilleurs résultats en jeux DOS et pour réduire les problèmes potentiels, modifiez les paramètres du BIOS pour réserver les PCI IRQ 5/7/9/10 pour les périphériques PCI.

Certains anciens jeux DOS peuvent ne pas fonctionner correctement dans une fenêtre Windows DOS. Si c’est le cas, redémarrez le système en mode MS-DOS et jouer à votre jeu en mode DOS réel.

**Q12: Comment ajuster les SB IRQ/IO/DMA pour certains jeux DOS?**

Certains jeux DOS nécessitent des ressources fixes (IRQ et DMA). Ces ajustements peuvent être accomplis en sélectionnant le chemin suivant: Panneau de Configuration (à partir du menu général de Windows, cliquez sur le bouton Démarrer, sélectionnez Panneau de Configuration à partir des Paramètres) / Système / Gestionnaire de Périphériques / Son, Vidéo, et Jeux / Legacy Audio Device.

Cliquez sur l’onglet “Ressources” pour changer les I/O, IRQ, et DMA du périphérique.

**Q13: J’ai acheté la carte son avec le logiciel de synthétiseur à table d’ondes logiciel Yamaha dans la boîte. Mais je ne peux pas l’installer sur mon ordinateur.**

Veillez d’abord installer les pilotes de la AU10 sous Win95 ou Win98 avant d’installer ce logiciel. Le pilote de la AU10 doit d’abord être présent dans le système pour que ce logiciel puisse s’installer.

**Q14: Est-ce que la carte son AU10 est supporté par Linux?**

La carte son Home Theater AU10 supporte actuellement Windows 95, Windows 98, Windows NT 4.0 et DOS. Linux n’est pas actuellement supporté par la AU10.

**Q15: Quelles sont les options de sortie 2-speaker, 4-speaker et 6-speaker que l'on peut trouver dans le Panneau de Configuration?**

Ces boutons sont conçus pour que l'utilisateur puisse configurer et sélectionner le nombre de haut-parleurs connectés à la carte son. Par exemple, si votre carte son est une carte son à 4-canaux, vous pouvez alors choisir d'y connecter 2 ou 4 haut-parleurs à votre système. L'option par défaut est de 4 enceintes. Cependant, si vous choisissez d'y connecter que deux haut-parleurs, les pilotes de la carte son Home Theater AU10 ne vous autorisera pas à sélectionner le mode Quad dans le panneau de contrôle de QSound (pour les pilotes fournis avec Q3D seulement) ou le menu de configuration de certains logiciels de lecture DVD.

**Q16: Pourquoi deux interruptions sont allouées à ma carte son?**

Le PCI audio utilise une interruption pour opérer. L'IRQ additionnel est utilisé pour le support du port Legacy ISA.

Un PCI IRQ est nécessaire au fonctionnement de la carte son dans un environnement PnP comme Windows 9x. Un ISA IRQ additionnel est nécessaire pour le support audio Legacy. Ce support est nécessaire pour les applications DOS et les jeux compatibles SoundBlaster. La plupart de ces derniers utilisent seulement la compatibilité Legacy audio SoundBlaster requérant un IRQ ISA. En désactivant le support Legacy audio ISA, une interruption est libérée mais les applications DOS et les jeux compatibles SoundBlaster fonctionneront sans son.


Une autre façon d'économiser un IRQ est de faire assigner par le BIOS les IRQ5 ou IRQ7 ou IRQ9 à la carte son Home Theater AU10. De cette façon, le Legacy audio ISA peut directement être supporté via la carte son Home Theater AU10. Veuillez vous référer au manuel d'utilisateur du BIOS pour voir comment allouer des IRQs aux slots PCI.


**Q17: Comment Obtenir un Support technique ?**


Si vous rencontrez des problèmes et avez besoin d'une aide de la part de notre équipe technique, veuillez prendre le temps de remplir le Formulaire du support Technique et l'envoyer à votre revendeur ou à notre support technique ([technical@abit.com.tw](mailto:technical@abit.com.tw)). Nous essaierons de résoudre votre problème dans les meilleurs délais. Vous devez pour cela fournir le maximum d'informations concernant votre équipement. Veuillez aussi décrire avec le maximum de détails les problèmes que vous avez rencontrés.

Les informations marquées d'un astérisque "\*" sur le Formulaire d'Assistance Technique sont requises.

## Formulaire d'Assistance Technique

 **Nom de l'entreprise:**

 **Numéro de téléphone:**

 **Nom de la personne:**

 **Numéro de fax:**

 **Adresse E-mail:**

Audio Card Product Name	*	Version du logiciel de la carte et du pilote	*
Modèle et type de chipset	*		*
Système d'exploitation	*		*
<b>Matériel</b>			
<b>Type de processeur et vitesse</b>	*	<b>Caractéristiques</b>	
HDD <input type="checkbox"/> IDE1 <input type="checkbox"/> IDE2			
Lecteur CD-ROM <input type="checkbox"/> IDE1 <input type="checkbox"/> IDE2			
Quantité de mémoire (SDRAM)	*		
Cartes filles	*		

Description du problème:

---



---



---



---



---



---



---



---



---



---



---

## **Appendice B. Comment Obtenir un Support Technique**

---

(A partir de notre site WEB) <http://www.abit-france.com>

(En Amérique du Nord) <http://www.abit-usa.com>

Nous vous remercions d'avoir choisi les produits ABIT. La société ABIT vend tous ses produits à travers un réseau de distributeurs, revendeurs et d'intégrateurs système. Nous n'avons aucune vente directe pour les particuliers. Avant d'envoyer un e-mail pour obtenir un support technique, veuillez dans un premier temps voir avec votre distributeur ou votre revendeur si vous avez besoin de services. Ils vous ont vendu votre système et devraient savoir mieux que quiconque ce qui peut être fait. La façon dont ils vous servent peut constituer une bonne référence pour vos futurs achats.

Nous prenons tous nos clients en considération et désirons vous fournir le meilleur service possible. Vous fournir un service rapide et efficace est notre priorité. Cependant, nous recevons énormément d'appels téléphoniques et une énorme quantité d'e-mails provenant du monde entier. Actuellement, il nous est impossible de répondre à chaque requête individuelle. De ce fait, il se peut que vous ne receviez pas de réponse si vous nous envoyez un e-mail.

Nous avons effectué beaucoup de tests de compatibilité et de fiabilité sur nos produits pour nous assurer que nos produits aient la meilleure compatibilité et la meilleure qualité possibles. Dans le cas où vous auriez besoin d'un support technique ou d'un service, veuillez tenir compte de nos contraintes et **toujours vérifiez dans un premier temps avec votre revendeur.**

Pour accélérer le processus, nous vous recommandons de suivre la procédure décrite plus bas avant de nous contacter. Avec votre aide, nous pourrions tenir notre engagement à vous fournir le meilleur service et **au plus grand nombre:**

1. **Lisez votre manuel.** Cela paraît simple mais nous avons investi beaucoup d'efforts pour vous présenter un manuel simple et précis. Il contient beaucoup d'informations non spécifiquement rattachées à la carte son. Le CD-ROM inclus avec votre carte son contient le manuel ainsi que des pilotes.
2. **Téléchargez les derniers BIOS, logiciels et pilotes.** Veuillez aller dans notre zone de téléchargement sur notre site WEB pour vérifier si vous avez le dernier BIOS. Ces derniers sont développés continuellement pour résoudre les problèmes de compatibilité.

3. **Vérifiez le ABIT Technical Terms Guide et les Questions fréquentes (FAQ) sur notre site WEB.** Nous essayons de rendre les FAQ plus utiles et plus riches en informations. Faites-le-nous savoir si vous avez des suggestions à ce propos. Pour des sujets d'actualité, lisez les HOT FAQ!
4. **Internet Newsgroups.** Ils constituent de grande source d'informations et peuvent aider beaucoup de gens. Le NewsGroup Internet d'ABIT, **alt.comp.periphs.mainboard.abit**, est un endroit idéal pour le public pour échanger des informations et discuter des expériences vécues avec des produits ABIT. Vous verrez sans doute plusieurs fois que votre question a déjà été posée. C'est un News Group Internet publique réservé pour des discussions libres et voici une liste des plus populaires:

[alt.comp.periphs.mainboard.abit](mailto:alt.comp.periphs.mainboard.abit)

[comp.sys.ibm.pc.hardware.chips](mailto:comp.sys.ibm.pc.hardware.chips)

[alt.comp.hardware.overclocking](mailto:alt.comp.hardware.overclocking)

[alt.comp.hardware.homebuilt](mailto:alt.comp.hardware.homebuilt)

[alt.comp.hardware.pc-homebuilt](mailto:alt.comp.hardware.pc-homebuilt)

5. **Demandez à votre revendeur.** Votre distributeur ABIT autorisé devrait être le premier à pouvoir vous fournir une solution rapide à votre problème technique. Nous distribuons nos produits à travers des distributeurs, revendeurs et intégrateurs système. Vous ayant vendu votre système, votre revendeur devrait être très familier avec votre configuration et devrait être capable de résoudre votre problème plus rapidement que nous le pourrions. Après tout, les revendeurs vous considèrent comme un prescripteur important capable de recommander leur enseigne si le service est efficace. Ils devraient avoir également une bonne politique de retour ou d'échange et la façon dont ils vous servent est une bonne référence pour vos futurs achats.
6. **Contactez ABIT.** Si vous pensez avoir besoin de contacter ABIT directement, vous pouvez nous envoyer un e-mail au support technique: [technical@abit.com.tw](mailto:technical@abit.com.tw). Du fait du nombre extrêmement important d'emails reçus quotidiennement, comme le temps nécessaire à la reproduction d'un problème, nous ne serons pas capables de répondre à tous les e-mails. Cependant, nous ferons de notre mieux pour aider chacun d'entre vous. Assurez-vous d'utiliser un langage simple, concis et d'expliquer clairement votre problème, évitez un langage fleuri et listez tous les composants de votre configuration. Vous trouverez ci-dessous des informations sur nos contacts en divers points géographiques:

**Siège à Taiwan**

Quand vous contactez notre maison mère, veuillez avoir à l'esprit que nous sommes localisés à Taiwan et que nous sommes à l'heure 8+ GMT. De plus, nous avons des vacances qui peuvent différer des vôtres.

**ABIT Computer Corporation**

3F-7, No. 79, Sec. 1, Hsin Tai Wu Rd.

Hsi Chi, Taipei Hsien, Taiwan

[technical@abit.com.tw](mailto:technical@abit.com.tw)

Tel: 886-2-2698-1888

Fax: 886-2-2698-1811

7. **Service RMA.** Si votre système vient juste de cesser de fonctionner sans que vous ayez installé de nouveaux logiciels ou ajouté de nouveaux périphériques, il est alors possible que votre produit ABIT présente un composant défectueux. Veuillez dans ce cas contacter le revendeur chez qui le produit a été acheté. Vous devriez pouvoir obtenir chez lui un service RMA.
8. **Reportez des problèmes de compatibilité à ABIT.** Du fait du nombre énorme de emails reçus quotidiennement, nous sommes forcés de donner plus de priorité à certains types de messages qu'à d'autres. Pour cette raison, tout problème de compatibilité reporté à ABIT, avec des détails de la configuration système et des symptômes d'erreurs, recevrons la plus haute priorité. Pour les autres questions, nous regrettons que nous ne puissions pas peut être répondre directement. Mais votre question peut être postée sur le News Group Internet dans le but de partager avec le plus grand nombre ces informations. Veuillez vérifier de temps à autre les News Group.

**Merci, ABIT Computer Corporation**

**<http://www.abit-france.com>**