
Notice sur la garantie et les droits d'auteur

Les informations contenues dans ce document peuvent être sujets à des modifications sans notification au préalable et n'engagent pas la responsabilité du vendeur au cas où des erreurs apparaîtraient dans ce document.

Aucun engagement ou garantie, explicite ou implicite, n'est faite quant à la justesse, la qualité et la précision des informations contenues dans ce document. En aucun cas, la responsabilité du constructeur ne pourra être engagée dans le cas de dommages directs, indirects et accidentels de toutes déficiences des produits ou d'erreurs pouvant se trouver dans ce document.

Les noms de produits apparaissant dans ce manuel ne sont là que dans un but d'identification et les marques déposées, noms de produits et marques de produits présents dans ce document ont été déposés et appartiennent à leurs propriétaires respectifs.

Ce document contient des matériaux protégés par la loi internationale des droits de propriétés. Tout droits réservés. Aucune partie de ce manuel ne pourra être reproduite, transmis ou transcrite sans la permission écrite et exprimée du constructeur et des auteurs de ce manuel.

Si vous ne configurez pas correctement la carte CNR, causant ainsi son dysfonctionnement ou son endommagement, nous ne pouvons en aucun cas endosser la responsabilité.

Manuel de l'Utilisateur de la UA10

Index

CHAPITRE 1. INTRODUCTION	1-1
1-1. SPECIFICATIONS	1-1
1-2. QU'Y A-T-IL DANS LA BOITE? (LISTE DE L'EMBALLAGE)	1-2
CHAPITRE 2. CONNEXION DU MATERIEL ET INSTALLATION DU DRIVER.....	2-1
2-1. CONNEXION DU MATÉRIEL.....	2-1
2-2. INSTALLATION DU DRIVER	2-3
CHAPITRE 3. LOGICIEL D'APPLICATION INTERVIDEO WINRIP™	3-1
3-1. INSTALLATION DE WINRIP	3-1
3-2. CONFIGURATION DE WINRIP	3-4
CHAPITRE 4. LOGICIEL D'APPLICATION INTERVIDEO WINDVD™	4-1
2000	4-1
4-1. INSTALLATION DE WINDVD™ 2000.....	4-1
4-2. KIT DE TELECOMMANDE (OPTIONNEL)	4-2
4-3. CONTROLEUR DE TELECOMMANDE (OPTIONNEL)	4-3
APPENDICE A. GLOSSAIRE	A-1
APPENDICE B. COMMENT OBTENIR UN SUPPORT TECHNIQUE.....	B-1



Chapitre 1. Introduction

L'UA10 est un périphérique USB de la taille de la paume qui permet à votre PC ou Ordinateur Portable de devenir un système audio complet Home Theater 5.1 de Dolby Numérique. Il vous suffit de connecter le câble USB sur votre PC et le câble G9 sur votre système d'haut-parleurs et vous voici sur le chemin du paradis de la haute-fidélité numérique.

1-1. Spécifications

1. Contrôleur de Bande USB

- Compatible avec la Version 1.1 de la Spécification USB
- Compatible avec la Version 1.1 de la Spécification Audio USB
- Supporte un taux de données de 12Mb/s (vitesse maximale)
- Supporte la fonction Suspension/Reprise

2. DAC 24-bit à 6 Chaînes

- Echantillonnage au-delà de 128X
- Taux d'échantillonnage jusqu'à 96KHz
- Filtres numérique 8 fois de 24 bit
- Filtre capacitateur sur puce
- Portée dynamique, S/N: 100dB
- THD+N: -90dB
- Contrôle de volume numérique pour chaîne individuelle

3. Logiciels Incorporés

- WinDVD pour Lecteur de DVD supportant Dolby
- WinRip MP3 pour une application de lecture d'enregistrement 5.1ch

4. Compatibilité avec les Jeux

- Compatible avec tous les jeux habituels de Windows

5. Entrées/Sorties

- Connecteur USB Type B
- Sortie Haut-Parleur G9

6. Compatibilité OS

- Windows 98, Windows ME, Windows 2000

7. Kit de Télécommande (optionnel)

- Pour opérer WinDVD sans fil

8. Accessoire Recommandé

- Système d'Haut-Parleurs ABIT Home Theater 5.1

9. Exigences du Système

- PC/Ordinateur Portable avec un port USB disponible
- Vitesse minimale du CPU: 400MHz

* Les spécifications et information continues dans ce manuel sont sujettes à changement sans préavis.

1-2. Qu'y a-t-il dans la boîte? (Liste de l'Emballage)

Vérifiez la liste suivante. Si un élément devait manquer ou être endommagé, veuillez contacter votre vendeur local.

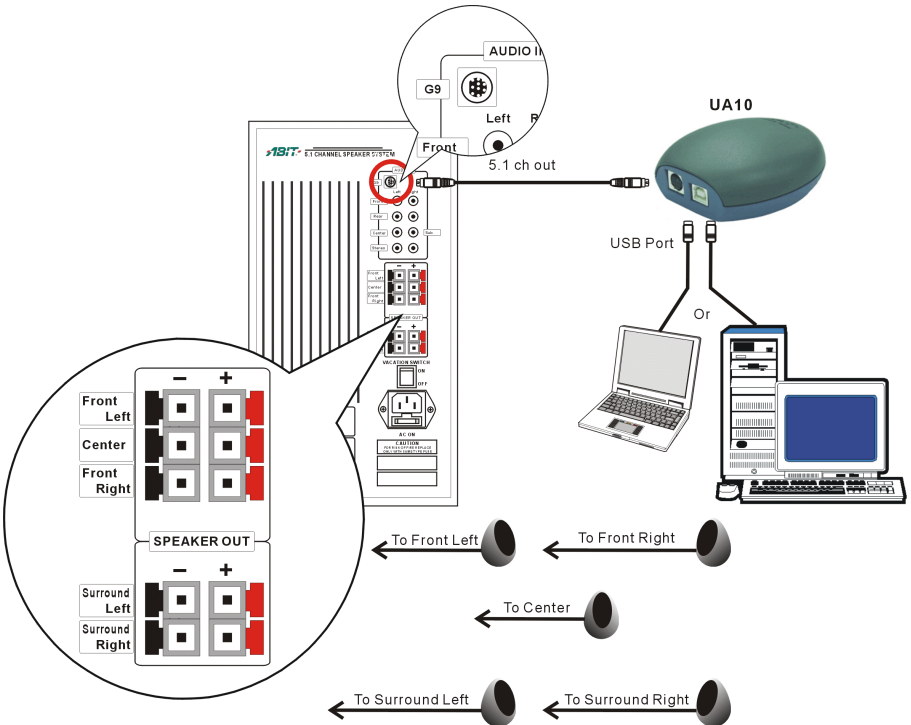
- (1) UA10
- (1) Disque (CD) d'Utilitaire et d'Installation de l'UA10
- (1) Câble 6-Chânes G9
 - Fiche rouge: A connecter aux Haut-Parleurs Avant
 - Fiche blanche: A connecter aux Haut-Parleurs Arrières
 - Fiche noire: A connect aux Haut-Parleurs Centraux/Subwoofer
- (1) Ce Mode d'Emploi
- (1) Câble de Connexion USB
- Kit de Télécommande WinDVD (Optionnel)

Chapitre 2. Connexion du Matériel et Installation du Driver

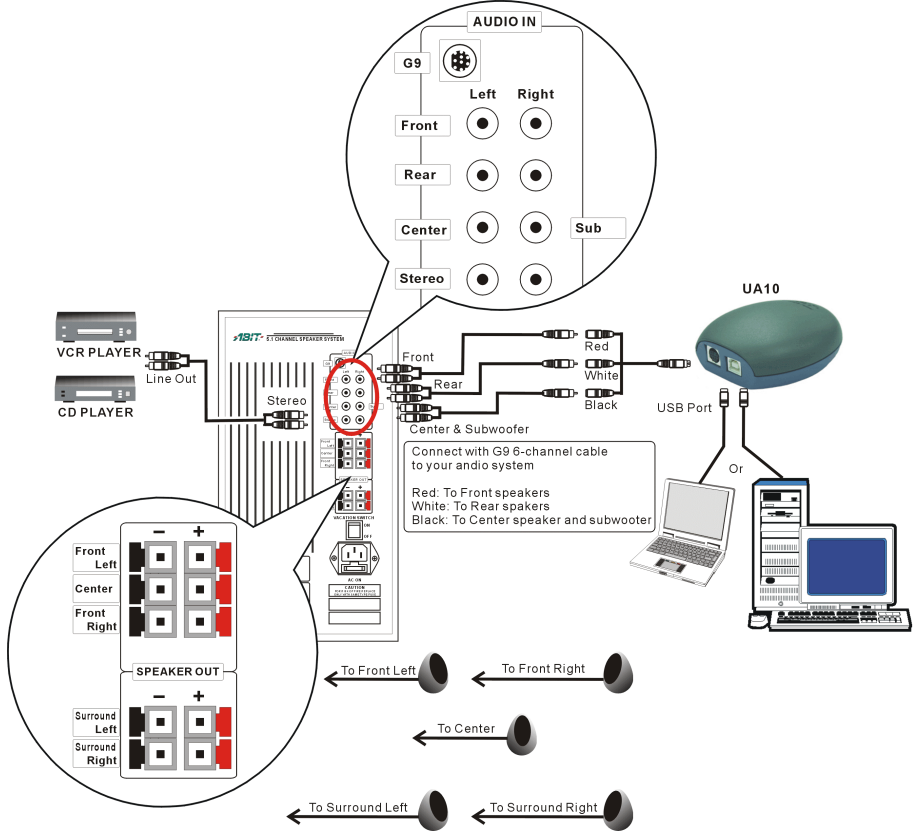
2-1. Connexion du Matériel

Il est très facile d'ajouter ce périphérique USB, nul besoin d'éteindre ou de relancer le système avant et après l'installation. Veuillez consulter le diagramme ci-dessous pour connecter ce périphérique USB à votre système audio chaîne 5.1.

Connexion du Câble A G9-G9 avec un système d'Haut-Parleurs Abit SP-50:



Connexion du Câble 6 Chaînes A G9 avec un système d'Haut-Parleurs Abit SP-50:



2-2. Installation du Driver

Il est très facile d'ajouter ce périphérique USB, nul besoin d'éteindre ou de relancer le système avant et après l'installation.



1. Windows détecte le périphérique USB. Cliquez sur **“Suivant>”** pour continuer.



2. Activer **“Chercher le meilleur driver pour votre périphérique. [Recommandé]”** et cliquez sur **“Suivant>”** pour continuer.



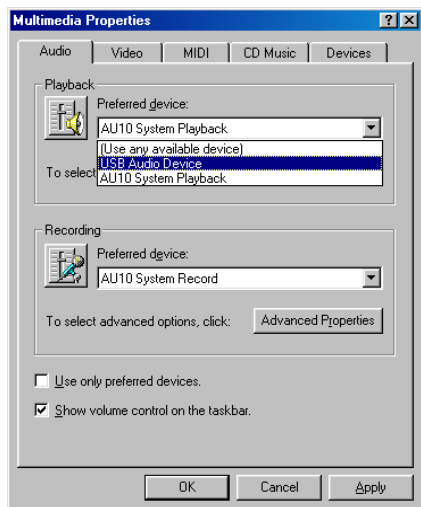
3. Préciser la piste où se trouve le disque de Windows 98SE et cliquez sur **“Suivant>”** pour chercher le driver.



4. Cliquez sur **“Suivant>”** pour continuer.



5. Cliquez sur **“Finir”** pour finir l'installation.



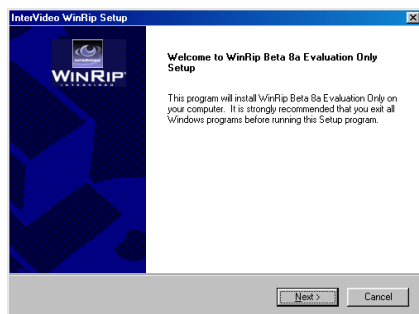
6. Au cas où un autre périphérique est installé sur la carte, vous devez sélectionner le périphérique préféré. Veuillez passer sur **“Propriétés Multimé”** via **“Panneau de Contrôle → Multimédia”**. Sélectionnez **“Périphérique Audio USB”** en tant que périphérique préféré et cliquez sur **“OK”** pour quitter.

Chapitre 3. Logiciel d'Application InterVideo WinRip™

WinRip est un logiciel d'application développé par InterVideo pour vous offrir une écoute audio complète et un environnement d'enregistrement pour tous les formats audio actuellement disponibles, y compris les formats MP3, MP2, WAVE, MIDI et CD Audio pour un périphérique de lecture à chaîne 5.1 Abit. WinRip vous permet de passer et de changer ces formats librement.

Insérez le CD d'UA10 dans votre lecteur de CD-ROM; le programme devrait s'exécuter automatiquement. Sinon, cherchez le fichier d'exécution dans le répertoire principal du CD. Une fois ce fichier exécuté, passez sur la page de l'installation du driver et l'Assistant d'Installation va apparaître:

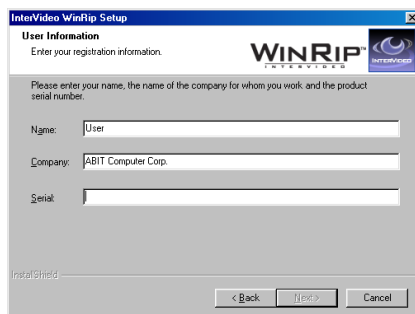
3-1. Installation de WinRip



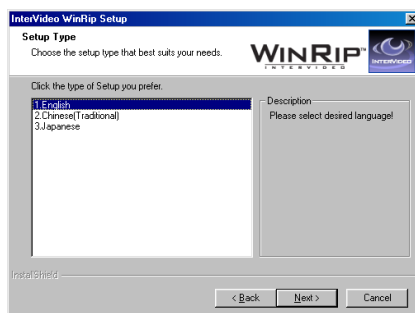
1. L'écran de bienvenue apparaît. Cliquez sur **“Suivant>”** pour continuer.



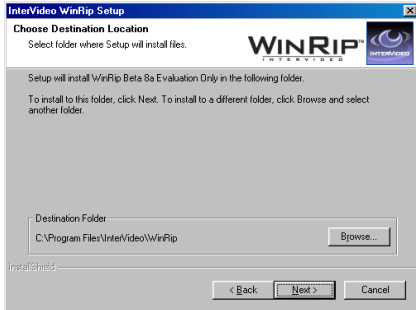
2. Veuillez lire l'Accord de Licence et cliquez sur **“Oui>”** pour continuer.



3. Entrez votre nom, celui de votre entreprise et le numéro de série de ce logiciel. Cliquez sur **“Suivant>”** pour continuer.



4. Sélectionnez votre langage désiré et cliquez sur **“Suivant>”** pour continuer.



5. Choisissez la location de destination en pressant le bouton “**Chercher...**” ou vous pouvez cliquer sur “**Suivant>**” pour continuer.



6. Entrez le nom du nouveau dossier ou cliquez sur “**Suivant>**” pour continuer.



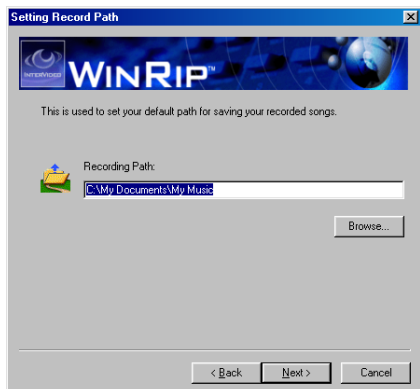
7. Cliquez sur “**Démarrer>**” pour continuer.



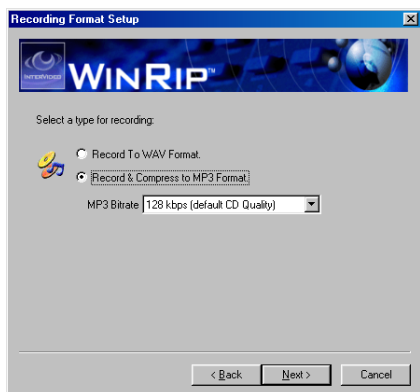
8. Entrez les informations d’enregistrement et cliquez sur “**Suivant>**” pour continuer. Ou vous pouvez cliquer sur “**Annuler**” pour sauter cette étape, terminer l’enregistrement plus tard et passer directement à l’Etape 13 pour finir l’installation.



9. Sélectionnez les noms d’extension associés à WinRip et cliquez sur “**Suivant>**” pour continuer.



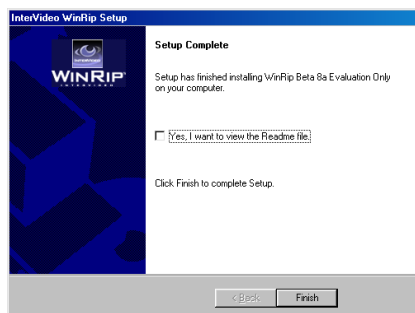
10. Entrez la paiste d'enregistrement de vos chansons enregistrées ou vous pouvez cliquer sur **"Suivant>"** pour continuer avec la piste par défaut.



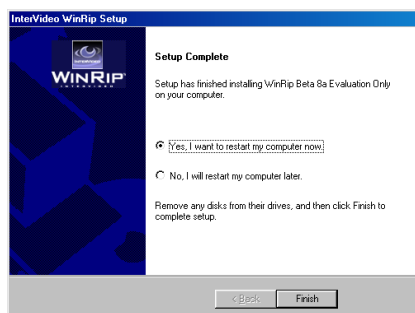
11. Cochez le type d'enregistrement. Les options de sélection sont 128 (défaut), 160, 192, 224, 256 et 320 kbps. Cliquez sur **"Suivant>"** pour continuer.



12. Cliquez sur **"Finir"** pour terminer l'installation.

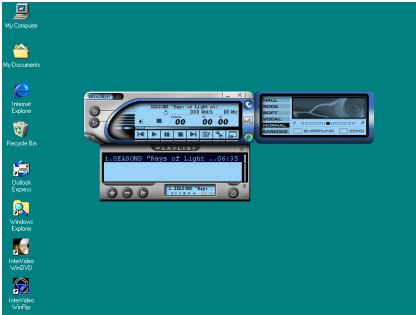


13. Windows a fini d'installer WinRip. Cocher la case si vous souhaitez voir le fichier ReadMe ou cliquez sur **"Finir"** pour continuer.

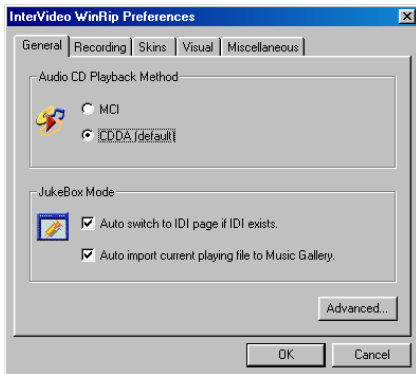


14. Cochez la case **"Oui, je veux relancer mon ordinateur maintenant"** et cliquez sur **"Finir"** pour terminer la programmation.

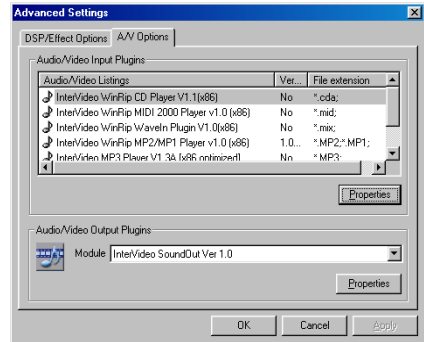
3-2. Configuration de WinRip



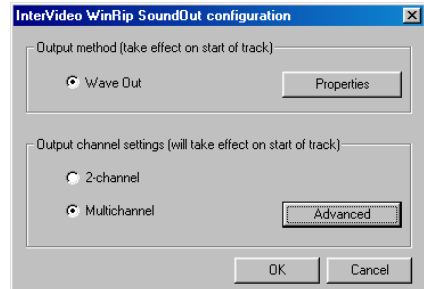
1. Cliquez deux fois sur l'icône de WinRip sur le Bureau.



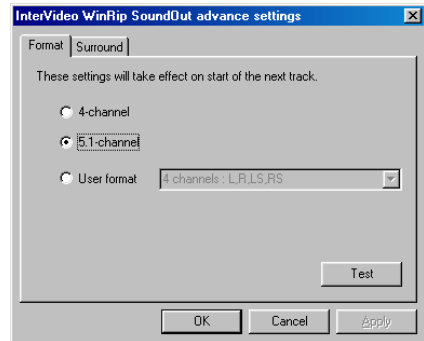
2. Cliquez sur le bouton "Avancé..." pour continuer.



3. Sélectionnez la languette Options A/V et cliquez sur le bouton "Propriétés" du Plugins Sortie Audio/Vidéo pour continuer.



4. Cochez la case "Multichaine" et cliquez sur le bouton "Avancé".



5. Choisissez la chaîne 5.1 et cliquez sur "OK".

Vous devez cliquer sur le bouton “OK” par trois fois dans les trois prochaines étapes, qui sont les mêmes écrans que dans les Etapes 4 et 2.

Les définitions de la chaîne de sortie prendront effet immédiatement avec le démarrage de la prochaine piste.



Chapitre 4. Logiciel d'Application InterVideo WinDVD™ 2000

4-1. Installation de WinDVD™ 2000

Note

Il est recommandé d'installer la dernière version de DirectX pour obtenir une sortie audio depuis la chaîne 5.1.

WinDVD™ 2000 est un logiciel développé par InterVideo pour lire des VCD/DVD sur le Lecteur de DVD-ROM de votre ordinateur. Veuillez insérer le CD d'UA10 dans votre Lecteur de DVD-ROM; le programme devrait s'exécuter automatiquement ou vous pouvez cliquer deux fois sur le fichier d'exécution dans le répertoire principal de ce CD, puis suivez les instructions sur écran pour le restant de la procédure d'installation.



Après avoir fini l'installation, l'Assistant va vous demander de relancer votre ordinateur. Relancez-le et allez sur "**Démarrer → Programmes → InterVideo WinDVD → InterVideo WinDVD**" ou vous pouvez cliquer deux fois sur l'icône de WinDVD sur votre Bureau. Vous verrez ensuite l'écran de gauche.



Vous pouvez aussi visionner des films DVD en utilisant le panneau de contrôle du Lecteur de DVD-ROM de gauche.

Pour de plus amples informations concernant son mode d'opération, vous pouvez consulter le fichier d'Aide dans le groupe de programmes d'InterVideo WinDVD.

Note

WinDVD2000 sur le système d'opération Windows® 2000 n'offre en fait qu'une sortie en mode stéréo. Veuillez visiter le site web d'InterVideo (www.intervideo.com) pour une mise à jour du logiciel.

4-2. Kit de Télécommande (Optionnel)

Kit de Télécommande



Câble du Récepteur



Télécommande

Ce kit de télécommande à IR permet de remplacer le clavier et la souris lorsque vous regardez des films DVD/VCD avec le logiciel WinDVD2000.

Ce kit de télécommande ne contrôle pas uniquement la fonction de lecture de WinDVD mais peut aussi être utilisé comme périphérique de pointage pour le logiciel de présentation Microsoft® PowerPoint™.

Procédure d'installation:

Etape 1 Enlevez le clavier depuis le Port PS/2 de la Carte Mère.

Etape 2 Connectez une extrémité du Câble du Récepteur sur le Port de Clavier PS/2 de la Carte Mère.

Etape 3 Branchez votre Connecteur de Clavier PS/2 sur l'autre extrémité du Câble du Récepteur.

Etape 4 Placez le Récepteur à IR sur la meilleure location possible en face de vous. Veuillez éviter d'avoir tout obstacle bloquant la transmission à IR.

Note

Ce kit de télécommande à IR ne fonctionne qu'avec la version du logiciel WinDVD2000 offert avec le système multimédia d'ABIT.

4-3. Contrôleur de Télécommande (Optionnel)

- **Marche/Arrêt:** Met en marche/Arrête.
- **Ejecte:** Ejecte le disque depuis le lecteur.
- **Ecran:** Sélectionne la taille de l'écran visible.
- **Titre:** Ouvre un sous-menu montrant tous les titres disponibles sur le DVD actuellement activé et vous permet de sélectionner un nouveau titre pour la lecture.
- **Sous-titre:** Affiche le menu de sous-titre. Si des sous-titres en langages multiples sont disponibles, utilisez ce menu pour faire votre sélection.
- **Audio:** Affiche les options de piste audio. Si des pistes audio ou des langages multiples sont disponibles, utilisez ce menu pour faire votre sélection.
- **Silence:** Coupe le son sur le disque en cours de lecture.
- **Menu de Chapitre:** Montre le Menu de Chapitre.
- **Angle:** Lorsque disponible, sélectionnez l'angle de vue depuis une liste des angles optionnels.
- **Volume:** Augmente ou réduit la sortie audio.
- **Brillance:** Augmente ou réduit la brillance de la sortie vidéo.
- **Menu:** Montre les sélections de menu
- **Haut/Bas/Gauche/Droite:** Utilisez les boutons de direction exactement comme les boutons de clavier ou la touche Tab.
- **Valider/Lecture:** Valide la lecture du titre actuel et reprend la lecture après une pause.
- **ESC:** Pour quitter la selection du Menu
- **Avance Rapide:** Lit le disque dans le mode d'avance rapide.
- **Arrêt:** Arrête la lecture actuelle
- **Pause:** Met sur pause la lecture actuelle
- **Recul Rapide:** Lit le disque dans le mode de recul rapide
- **Chapitre Précédent:** Revient au chapitre précédent
- **Chapitre Suivant:** Passe au chapitre suivant
- **Chapitre:** Ouvre un sous-menu vous montrant le chapitre en cours de lecture. Vous pouvez sélectionner un autre chapitre depuis ce menu.



- **Clavier Numérique:** Le clavier numérique vous offre une autre façon de sélectionner les chiffres. Il convient mieux en lisant les VCD qu'avec les DVD. A chaque fois que vous entrez une valeur numérique, cliquez sur la touche correspondante sur le clavier numérique et cliquez sur le bouton Valider pour accepter le nombre.

Appendice A. Glossaire

Chaîne Centrale (Haut-Parleurs)

Les haut-parleurs à chaîne centrale ont utilisés pour émettre des voix et des dialogues pour les films avec ambiance. Il s'agit en général des haut-parleurs les plus importants dans un système théâtrale domestique car ils arrivent à reproduire environ 80% de tous les sons faisant partie d'un film ordinaire. Dans les salles de cinéma, ces haut-parleurs à chaîne centrale sont situés derrière l'écran, directement devant les spectateurs. Dans un environnement domestique, il est préférable de placer ces haut-parleurs à chaîne centrale directement dessus ou sous votre poste de télévision. Note: Dans une situation idéale, vos haut-parleurs à chaîne centrale seront du même modèle et du même type que vos haut-parleurs avant de gauche et de droite. Du moins doivent-ils être de la même marque que les haut-parleurs de gauche et de droite.

Décibel (dB)

Unité utilisée communément pour comparer les niveaux de signal. Le Décibel est utilisé en tant que mesure de réponse de tous les types de circuits électriques aussi bien qu'en tant que mesure de niveau sonore dans les systèmes audio (niveau de référence). L'échelle des décibels est logarithmique. Cela signifie que deux signaux, par exemple S1 et S2, varieront selon la formule suivante:

$$10 \bullet \log\left(\frac{W_{S1}}{W_{S2}}\right) = 10 \bullet \log\left(\frac{V_{S1}^2 / R_{S1}}{V_{S2}^2 / R_{S2}}\right)$$

Système Théâtrale Numérique (DTS)

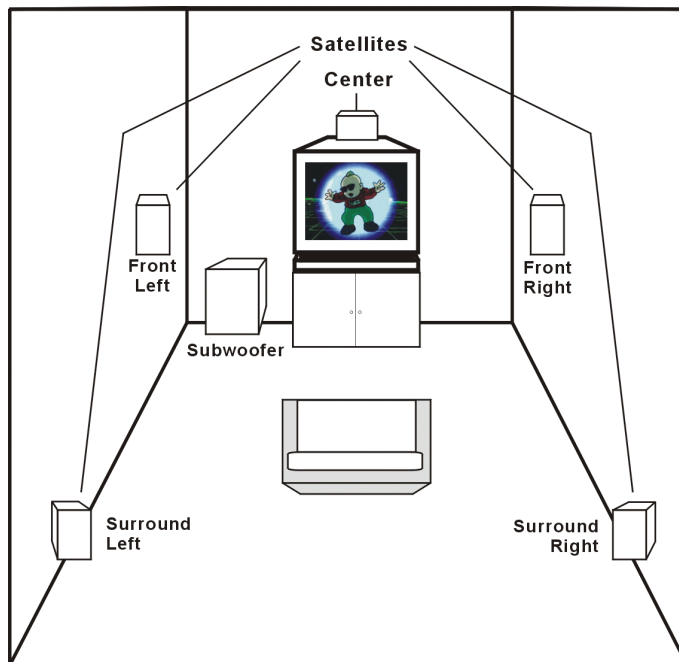
Format sonore à 8-chaînes utilisé dans les salles de cinéma. Seules 6 chaînes sont utilisées et le son est celui d'un CD. L'Accoustique Cohérente DTS doit suivre le Théâtre Domestique.

Digital Verstaile Disc (DVD)

Connu autrefois comme étant le Disque Vidéo Numérique, il représente la dernière version du Théâtre Domestique. Il s'agit d'un format purement numérique pour la compression MPEG-1 et/ou MPEG-2. Cela peut produire de la pixellation. Ce format supporte également de multiples taux d'aspect, aussi bien que des version variées d'un même film avec différentes légendes et le son Dolby Numérique. Chaque disque consiste en deux couches afin que lorsque l'extrémité d'une couche est atteinte, le rayon laser puisse se concentrer sur l'autre sans différence. Assurez-vous de bien lire l'article sur les DVD pour de plus amples informations.

Dolby Numérique (Dolby AC-3)

Dolby AC-3 est l'ancien nom pour le système de sonorité théâtrale 5.1 chaîne—appelé maintenant Dolby Numérique. Il consiste en des haut-parleurs avant de gauche et droite, des haut-parleurs de centre, des hauts-parleurs ambiants de gauche et droite et une chaîne d'Effets Basse Fréquence (LFE), utilisée en général avec un subwoofer.



Dolby Pro-Logic

Il s'agit du plus fameux format de sonorité ambiante utilisé par les récepteurs actuellement. Ce système utilise une sonorité à matrice afin de coder quatre chaînes sonores: les chaînes avant de gauche et droite, la chaîne du centre et la chaîne ambiante. Cependant, il est répandu de voir deux haut-parleurs utilisés pour une chaîne ambiante, avec un subwoofer pour compléter les haut-parleurs.

Réponse de Fréquence

Il s'agit de la mesure des fréquences supportées et de la précision de leur reproduction. Une mesure de 20 à 20,000 Hz ± 3 dB signifie que cette fréquence est entre 20 Hz et 20,000 Hz et ne peut pas être reproduite plus de 3 dB trop grave (deux fois plus grave) ou 3 dB trop douce (la moitié).

Haut-Parleurs Avant

Il y a deux haut-parleurs (de gauche et de droite) places devant en position d'écoute. Les haut-parleurs avant gèrent la plupart des pistes musicales d'un film aussi bien que les effets spéciaux audio. Dans un système sonore ambiant typique, les haut-parleurs avant de gauche et droite doivent former un angle d'environ 60 degrés par rapport à la position d'écoute. Cela stimule la disposition des haut-parleurs utilisés pour mélanger les pistes sonores ambiantes et pour un siège central d'environ deux tiers de la partie arrière d'une salle de cinéma. Les haut-parleurs de la chaîne gauche et droite doivent aussi être en mesure de reproduire la gamme complète de fréquence.

Hertz

Unité de fréquence appelée selon le physicien Heinrich Hertz (1857-1894). 1 hertz (Hz) équivaut à 1 cycle/seconde. Les autres unités de fréquence fréquemment utilisées sont le kilohertz (kHz) = 1,000 Hz et le mégahertz (MHz) = 1,000,000 Hz.

Impédance

Il s'agit d'une réaction complexe de résistance au CA dans un circuit électrique.

LCD Affichage à Cristaux Liquides

Il s'agit d'un écran à affichage alphanumérique utilisant les propriétés uniques des cristaux liquides pour former les caractères.

MPEG-2

MPEG-2 est une spécification étendue de MPEG-1 avec d'autres extensions pour encore plus d'applications numériques et audio. Elle vise une transmission numérique à grande vitesse des vidéo de qualité et supporte un taux de transfert des données de 4 à 9 mégabits/seconde. Elle est utilisée avec les Lecteurs de DVD pour une compression maximale des vidéo et audio.

NTSC

Norme avec laquelle la TV est retransmise aux EU. Elle a une résolution maximale théorique de 525 lignes et un taux d'aspect de 4:3 ou 1.33:1.

Ohm

Unité de mesure de la résistance dans un circuit électrique.

PAL

Norme avec laquelle la TV est retransmise en Europe. Elle a une résolution maximale théorique de 625 lignes et un taux d'aspect de 4:3/1.33:1 ou 16:9/1.78:1 à certains endroits.

RMS

Root Mean Square. Cette norme est utilisée pour mesurer les niveaux d'énergie.

Taux de Signal-sur-Bruit

Mesure de l'amplitude du signal (comme pour la musique) en comparaison avec le bruit (comme un sifflement). Plus le nombre est élevé, mieux cela vaut.

Subwoofer

Un subwoofer est un haut-parleur (en général alimenté) qui produit des sonorités extrêmement basses. Les Subwoofers sont responsables pour la reproduction de la piste LFE dans le Dolby Numérique 5.1 ou une piste audio DTS. Il ressemble de façon typique à un cube avec un grand woofer simple pointant directement vers le sol ou l'utilisateur. Habituellement, les subwoofers sont placés dans le coin d'une pièce.

De façon idéale, un subwoofer doit être placé là où il est impossible de déterminer la direction depuis laquelle la sonorité provient.

Haut-Parleurs Ambiants

Ce type d'haut-parleurs diffuse le son de telle manière qu'il est difficile de discerner d'où il provient. Les deux types répandus sont les bipôles et les dipôles.

THD

Ou Distorsion Harmonique Totale. La Distorsion Harmonique est un moyen de mesurer la distorsion non-linéaire. La distorsion non-linéaire est une forme d'erreur dans le traitement du signal qui produit un signal à des fréquences n'étant pas nécessairement présentes dans l'entrée. La THD est déterminée par la mesure de la taille de chacune des nouvelles fréquences créées par la source de la distorsion. Les nouvelles fréquences sont appelées "harmoniques" car elles existent à des fréquences qui sont des multiples d'entiers du signal d'entrée.

Watt (W)

Unité de base de l'électricité. Dans les systèmes audio, l'alimentation de sortie d'un amplificateur stéréo est mesurée en watts par chaîne, ainsi 2 x 30 W.

Appendice B. Comment Obtenir un Support Technique

(A partir de notre site WEB) <http://www.abit.com.tw>

(En Amérique du Nord) <http://www.abit-usa.com>

(En Europe) <http://www.abit.nl>

Nous vous remercions d'avoir choisi les produits ABIT. La société ABIT vend tous ses produits à travers un réseau de distributeurs, revendeurs et d'intégrateurs système. Nous n'avons aucune vente directe pour les particuliers. Avant d'envoyer un email pour obtenir du support technique, veuillez dans un premier voir avec votre distributeur ou votre revendeur si vous avez besoin de services. Ils vous ont vendu votre système et ils devraient savoir mieux que quiconque ce qui peut être fait. La façon dont ils vous servent peut être une bonne référence pour vos futurs achats.

Nous apprécions tous nos clients et désirons vous fournir le meilleur service possible. Vous fournir un service rapide et efficace est notre première priorité. Cependant, nous recevons énormément d'appels téléphoniques et une énorme quantité d'emails provenant du monde entier. Actuellement, il nous est impossible de répondre à chaque requête individuelle. De ce fait, il se peut que vous ne receviez pas de réponse si vous nous envoyez un email.

Nous avons effectué beaucoup de tests de compatibilité et de fiabilité sur nos produits pour nous assurer que nos produits aient la meilleure compatibilité et la meilleure qualité possibles. Dans le cas où vous auriez besoin d'un support technique ou d'un service, comprenez s'il vous plaît nos contraintes et **vérifiez toujours dans un premier temps avec votre revendeur.**

Pour rendre un service plus rapide, nous vous recommandons de suivre la procédure décrite plus bas avant de nous contacter. Avec votre aide, nous pourrions tenir notre engagement de vous fournir le meilleur service **au plus grand nombre des clients d'ABIT:**

- 1. Vérifiez votre manuel.** Cela paraît simple mais nous avons investi beaucoup d'efforts pour vous présenter un manuel simple et précis. Il contient beaucoup d'informations non spécifiquement rattachées au carte mère. Le CD-ROM inclus avec votre carte mère contient le manuel ainsi que des pilotes. Si malgré tout vous ne l'avez pas, vous pouvez aller sur notre site WEB ou FTP pour le télécharger: <http://www.abit.com.tw/download/index.htm>
- 2. Téléchargez les derniers BIOS, logiciels et pilotes.** Veuillez aller dans notre zone de téléchargement sur notre site web pour vérifier si vous avez le dernier BIOS. Ces derniers sont développés continuellement pour résoudre des problèmes de compatibilité ou des bugs. **De plus, assurez-vous d'avoir les derniers pilotes de vos périphériques!**
- 3. Vérifiez le ABIT Technical Terms Guide et les FAQ sur notre site WEB.** Nous essayons de rendre les FAQ plus utiles et plus riches en informations. Faites-le-nous savoir si vous avez des suggestions à ce propos. Pour des sujets d'actualité, lisez les HOT FAQ!

4. **Internet Newsgroups.** Ils sont de grande source d'informations et peuvent aider beaucoup de gens. Le News Group Internet d'ABIT, alt.comp.peripherals.mainboard.abit, est un endroit idéal pour le public pour échanger des informations et discuter des expériences vécues avec des produits ABIT. Vous verrez sans doute plusieurs fois que votre question a déjà été posée. C'est un News Group Internet publique réservé pour des discussions libres et voici une liste des plus populaires:

alt.comp.peripherals.mainboard.abit

comp.sys.ibm.pc.hardware.chips

alt.comp.hardware.overclocking

alt.comp.hardware.homebuilt

alt.comp.hardware.pc-homebuilt

5. **Demandez à votre revendeur.** Votre distributeur ABIT autorisé devrait être le premier à pouvoir vous fournir une solution rapide à votre problème technique. Nous distribuons nos produits à travers des distributeurs, revendeurs et intégrateurs système. Votre revendeur devrait être très familier avec votre configuration et devrait être capable de résoudre votre problème de manière plus efficace que nous le pourrions. Après tout, les revendeurs vous regardent comme un client important capable de potentiellement recommander leurs magasins à vos amis si le service est efficace. Ils ont intégré et vous ont vendu le système. Ils devraient être bien placés pour savoir quel est votre problème. Ils devraient avoir également une bonne politique de retour ou d'échange et la façon dont ils vous servent est une bonne référence pour vos futurs achats.
6. **Contactez ABIT.** Si vous pensez avoir besoin de contacter ABIT directement, vous pouvez nous envoyer un email au département du support technique. Premièrement, contactez l'équipe de support du bureau le plus proche géographiquement de vous. Ces derniers seront plus familiers avec les conditions locales et problèmes et une meilleure vision du paysage informatique. Du fait du nombre extrêmement important d'emails reçus quotidiennement et d'autres raisons, comme le temps nécessaire à la reproduction d'un problème, nous ne serons pas capables de répondre à tous les emails. Comprenez s'il vous plaît que nous vendons à travers des canaux de distributions et n'avons pas les ressources pour servir chaque utilisateur final. Cependant, nous ferons de notre mieux pour aider chacun d'entre vous. Veuillez vous rappeler également que pour la grande majorité de notre équipe de support technique, l'anglais est une seconde langue, vous aurez donc de plus grandes chances d'être compris si votre email est en anglais. Assurez-vous d'utiliser un langage simple, concis et d'expliquer clairement votre problème, évitez un langage fleuri et listez tous les composants de votre configuration. Vous trouverez ci-dessous des informations sur nos contacts en divers points géographiques:

En Amérique du Nord et sud, veuillez contacter:

ABIT Computer (USA) Corporation

46808 Lakeview Blvd.

Fremont, California 94538, U.S.A.

sales@abit-usa.com

technical@abit-usa.com

Tel: 1-510-623-0500

Fax: 1-510-623-1092

En Angleterre et en Irlande:

ABIT Computer Corporation Ltd.

Unit 3, 24-26 Boulton Road

Stevenage, Herts SG1 4QX, UK

abituksales@compuserve.com

abituktech@compuserve.com

Tel: 44-1438-228888

Fax: 44-1438-226333

En Allemagne et Benelux (Belgique, Hollande, Luxembourg):

AMOR Computer B.V. (ABIT's European Office)

Van Coehoornstraat 7,

5916 PH Venlo, The Netherlands

sales@abit.nl

technical@abit.nl

Tel: 31-77-3204428

Fax: 31-77-3204420

Pour les pays non couverts plus haut, veuillez contacter:

Taiwan Head Office

Quand vous contactez notre maison mère, notez que nous sommes localisés à Taïwan et que nous sommes dans la zone horaire 8+ GMT. De plus, nous avons des vacances qui peuvent être différentes des vôtres.

ABIT Computer Corporation

3F-7, No. 79, Sec. 1, Hsin Tai Wu Rd.

Hsi Chi, Taipei Hsien, Taiwan

sales@abit.com.tw

market@abit.com.tw

technical@abit.com.tw

Tel: 886-2-2698-1888


Fax: 886-2-2698-1811

7. **Service RMA.** Si votre système vient juste de cesser de fonctionner sans que vous ayez installé de nouveaux logiciels ou ajouté de nouveaux périphériques, il est alors possible que votre produit ABIT présente un composant défectueux. Veuillez dans ce cas contacter le revendeur chez qui le produit a été acheté. Vous devriez pouvoir obtenir chez lui un service RMA.
8. **Reportez des problèmes de compatibilité à ABIT.** Du fait du nombre énorme de emails reçus quotidiennement, nous sommes forcés de donner plus de priorité à certains types de messages qu'à d'autres. Pour cette raison, tout problème de compatibilité reporté à ABIT, avec des détails de la configuration système et des symptômes d'erreurs, recevrons la plus haute priorité. Pour les autres questions, nous regrettons que nous ne puissions pas peut être répondre directement. Mais votre question peut être postée sur le News Group Internet dans le but de partager avec le plus grand nombre ces informations. Veuillez vérifier de temps à autre les News Group.
9. Remplissez le formulaire du Support Technique (**Technical Support Form**): Si vous rencontrez des problèmes et avez besoin d'une aide de la part de notre équipe technique, veuillez prendre le temps de remplir le Formulaire du support Technique et de l'envoyer à votre revendeur ou à notre support technique (technical@abit.com.tw). Nous essaierons de résoudre votre problème dans les meilleurs délais. Vous devez pour cela fournir le maximum d'informations concernant votre équipement. Veuillez aussi décrire avec le maximum de détails les problèmes que vous avez rencontrés. Les informations des items marques avec un astérisque "*" sur le Formulaire du support Technique sont requises.

Technical Support Form

 **Company Name:**

 **Phone Number:**

 **Contact Person:**

 **Fax Number:**

 **E-mail Address:**

Product Name	*	Product Software and Driver Version	*
Motherboard Manufacturer, Model Name and Chipset type			
Operating System Type	*		
Hardware Name	Type	Specifications	
CPU Type and Speed	*		
HDD <input type="checkbox"/> IDE1 <input type="checkbox"/> IDE2			
CD-ROM-Drive <input type="checkbox"/> IDE1 <input type="checkbox"/> IDE2			
System Memory Size (SDRAM)			
Add-On CARD			

Problem Description:



Merci, ABIT Computer Corporation

<http://www.abit.com.tw>